

Inventaire des araignées du Parc Naturel Régional Livradois-Forez

Troisième année de prospections



Rapport final

Alice MICHAUD, Novembre 2023



Michaud A., 2023. Inventaire des araignées du Parc naturel régional Livradois-Forez, Troisième année de prospections, Rapport d'étude pour le Parc Livradois-Forez, 45 p.

Maître d'ouvrage :

Parc naturel régional Livradois-Forez
Maison du Parc
63880 Saint-Gervais-sous-Meymont
Tel. : 04 73 95 57 57



Correspondant :

Audrey Jean (Education au territoire)
Tél. : 04 73 95 57 73
Mail : a.jean@parc-livradois-forez.org

Réalisation :

Alice Michaud
140 rue de la prairie
69610 Aveize
Tel. : 06 76 65 17 28
Mail : alice.michaud@live.fr
SIRET : 790 419 477 00035

Alice MICHAUD
Aranéologue



Financement :

DREAL Auvergne-Rhône-Alpes



Photographies de couverture (A. Michaud ; A. Jean) : Vue sur les dunes des Girauds-Faures ;
lycose *Pardosa bifasciata*.

Sommaire

Résumé	4
Contexte et objectifs de l'étude	5
Les sites d'étude.....	5
Protocole d'étude	6
Les habitats étudiés	6
Matériel et Méthodes.....	8
Déterminations et nomenclature.....	12
Connaissances antérieures.....	12
Résultats	12
Présence des familles et des espèces	12
Analyse des espèces	19
Les peuplements des différents habitats.....	31
Conclusion.....	34
Bilan général	34
Bibliographie	35
Annexes	37

Résumé

Suite à deux inventaires des araignées menés en 2021 et 2022 sur différents écosystèmes emblématiques du Parc naturel Livradois-Forez, un troisième inventaire a été réalisé en 2023 afin de poursuivre l'amélioration des connaissances de la faune aranéologique de cet espace naturel.

Deux zones d'études, localisées au nord-ouest du Parc Livradois-Forez, ont été choisies : les dunes des Girauds-Faures et la commune de Thiers. Quatre milieux naturels ont été étudiés : dunes intérieures avec pelouses ouvertes à corynéphore blanchâtre, pinède, verger et banc de sable en bordure de la Dore. Les araignées ont été échantillonnées selon le même protocole qu'en 2021 et 2022, par piégeage au sol et captures actives, afin de prospecter les différentes strates de la végétation. La technique de l'aspirateur thermique a été utilisée en complément cette année. L'inventaire s'est déroulé du 27 avril au 23 juin, puis du 19 septembre au 5 octobre, pour couvrir les périodes où les araignées sont principalement actives et adultes.

Cet inventaire a permis l'identification de 202 espèces d'araignées, principalement sur trois habitats, le banc de sable n'ayant pu être échantillonné correctement (en raison de crues et de vandalisme des pièges). Les peuplements de ces biotopes sont riches, avec 86 espèces observées sur les dunes, 101 dans la pinède et 100 dans le verger. 23 espèces sont considérées comme remarquables, dont une inscrite sur la liste rouge nationale, parue cette même année. Certaines sont très spécifiques des milieux secs, d'autres sont rares au niveau national ou bien régional.

Seules 9 espèces ont été obtenues sur la végétation herbacée du banc de sable, dont 4 ayant une affinité pour les milieux humides.

Les dunes avec pelouses à corynéphore blanchâtre accueillent un grand nombre d'espèces thermophiles caractéristiques des milieux ouverts secs. Certaines montrent une préférence pour les milieux sableux, n'en étant toutefois pas exclusives. Quelques espèces sont plus forestières ou de lisière du fait de la présence de ligneux dans cet habitat.

La pinède comporte une part importante d'espèces forestières classiques, au sol et dans la strate arborée. Elles sont accompagnées d'un cortège d'espèces thermophiles, dont la typique mygale à chaussette. La Pardose forestière domine largement le peuplement épigé de cet habitat.

Le peuplement d'araignées du verger se compose d'espèces communes de milieux ouverts, certaines étant plutôt thermophiles, auxquelles s'ajoutent des espèces typiquement arboricoles. La famille des araignées sauteuse est particulièrement bien représentée dans ce biotope.

Cet inventaire a permis d'ajouter 58 espèces nouvelles pour le Parc Livradois-Forez, portant à 362 le nombre d'espèces d'araignées connues sur ce territoire. 2 espèces sont mentionnées pour la première fois dans la région Auvergne-Rhône-Alpes et 31 dans le département du Puy-de-Dôme.

Contexte et objectifs de l'étude

Un travail d'actualisation des listes d'espèces présentes sur le Parc naturel régional Livradois-Forez a montré que les araignées y étaient méconnues, n'ayant en effet jamais été étudiées sur cet espace naturel. C'est dans ce contexte que le syndicat mixte du Parc a souhaité débiter un inventaire aranéologique sur ce territoire, en ciblant des écosystèmes emblématiques, afin d'améliorer les connaissances sur ce groupe faunistique.

Un premier inventaire aranéologique a alors été mené en 2021 dans les Monts du Forez et dans la vallée de la Dore, suivi d'un second inventaire en 2022 au niveau du bassin versant de la Dore sur le site du Lac d'Aubusson d'Auvergne (Michaud, 2022a et b). Une troisième année d'inventaire a été engagée en 2023 afin de poursuivre l'objectif d'enrichir les connaissances sur les araignées au niveau local. De plus, ces études participent à l'acquisition de données sur ce groupe aux échelles régionales et nationales.

Les sites d'étude

La zone d'étude est localisée dans le département du Puy-de-Dôme, au nord-ouest du Parc Livradois-Forez. Les habitats étudiés sont répartis sur trois sites.

Le premier site correspond aux Dunes des Girauds-Faures qui se situent sur la commune d'Orléat et font partie du site Natura 2000 de la « Plaine des Varennes » (FR8301033). Le Parc naturel régional Livradois-Forez en est la structure animatrice. Ces dunes fossiles sont issues de l'ancienne confluence entre la Dore et l'Allier et constituent un site d'importance nationale et européenne pour la faune, la flore et les milieux naturels qu'elles abritent. On trouvera une description plus détaillée de ce site dans son document d'objectif (Boithias & Hert, 2015)

Le deuxième site se trouve en milieu anthropique rural sur la commune de Thiers, au hameau de Ravailoux.

Un troisième site a été recherché pour échantillonner une berge de galets ou de sable le long de la rivière Dore. Deux premiers essais ont été infructueux en raison d'un niveau d'eau trop élevé et fluctuant. Le site de la base de loisir d'Iloa, situé sur la commune de Thiers, a alors été choisi.

Protocole d'étude

Les habitats étudiés

L'inventaire des araignées porte sur quatre habitats naturels, différents de ceux étudiés en 2021 et 2022, afin de prendre en considération la variété de milieux présents sur le territoire du Livradois-Forez.

Site des Dunes des Girauds-Faures

➤ Milieu **DU** : Dunes intérieures avec pelouses ouvertes à corynéphore blanchâtre (*Corynephorus canescens*). Cet habitat se caractérise par une végétation basse de graminées et de callune, avec la présence de tapis de mousses à certains endroits et de zones de sable nu. Il est également colonisé par le pin sylvestre. Il est très exposé au soleil. Un éco-pâturage caprin et ovin a été mis en place pour entretenir ce biotope. Cet habitat naturel d'intérêt communautaire est très rare dans le Massif central et fortement menacé au niveau national, ce qui lui confère un intérêt patrimonial très fort.

➤ Milieu **PI** : Pinède. Ce milieu forestier thermophile est dominé par le pin sylvestre, accompagné par le chêne sessile et le châtaigner. Le sous-bois est notamment composé par la bourdaine, le cerisier, ainsi que le chèvrefeuille et des ronces. Le sol sableux est en grande partie recouvert d'un tapis de mousses et de feuilles mortes.

Site en milieu anthropique rural

➤ Milieu **VE** : Verger. Ce milieu se situe sur un terrain qui appartient à un propriétaire privé. Il comporte des arbres fruitiers anciens, pommiers et cerisiers, dont les branches sont recouvertes de lichens. Ces arbres se développent au sein d'une prairie à hautes herbes qui est entretenue tardivement.

Site en bordure de la Dore

➤ Milieu **BS** : Banc de sable. Cet habitat correspond à un petit banc de sable qui borde la rivière Dore. Il est en partie colonisé par une végétation de milieux pionniers tel que le saule, le peuplier, les orties ou la balsamine.

La page suivante montre une photographie de chacun de ces habitats.

Milieu **DU** : Dunes intérieures avec pelouses à corynéphore blanchâtre



Milieu **Pi** : Pinède

Milieu **VE** : Verger



Milieu **BS** : Banc de sable

Matériel et Méthodes

Les araignées ont été récoltées à l'aide de techniques d'échantillonnage complémentaires : le piège enterré de type Barber et les captures actives. Ces différentes méthodes sont illustrées page 11.

➤ Pièges Barber

Le piège Barber est un piège d'interception qui permet de capturer les espèces qui se déplacent au niveau du sol ou dans la partie basse de la végétation. Les pièges sont des pots cylindriques de 10 cm de diamètre sur 10 cm de hauteur (pots à miel), enterrés dans le sol de façon à ce que leur bord supérieur affleure la surface. Ils sont constitués de deux pots emboîtés l'un dans l'autre pour faciliter leur relevé. Ils sont remplis au tiers d'un liquide conservateur, mélange d'eau et de propylène glycol à 20%, additionné de quelques gouttes de détergent. Chaque piège est recouvert d'une assiette en plastique pour le protéger des intempéries, du soleil et des débris végétaux.

Une série de 3 pièges Barber a été installée dans chacun des quatre habitats étudiés (tableau 1, figures 1 et 2). Ils ont été mis en place le 27 avril 2023 et ont été relevés une fois tous les quinze jours jusqu'au 23 juin 2023, afin de couvrir la période où les araignées sont principalement actives et adultes. Ils ont ensuite été réactivés du 19 septembre 2023 au 5 octobre 2023 pour prendre en compte les espèces automnales. Cela constitue une durée totale de 10 semaines de piégeage.

Il est à noter que les pièges de la station BS n'ont pas fonctionnés, ayant soit été emportés par le courant, soit vandalisés. Seules quelques captures actives ont pu être réalisées dans cet habitat.

➤ Captures actives

Afin de compléter cet échantillonnage, des captures actives ont été effectuées pour étendre l'inventaire aux espèces vivant dans la végétation herbacée ainsi que dans les arbustes et les arbres.

Différentes techniques ont été utilisées :

- fauchage de la végétation herbacée au filet fauchoir
- battage des arbustes et des branches accessibles des arbres sur parapluie japonais
- tamisage de la litière forestière et des mousses
- chasse à vue
- aspirateur thermique pour compléter les captures au sol, dans la litière et la végétation herbacée.

Quatre séances de captures actives ont été effectuées dans chaque station les 27 avril, 25 mai, 23 juin, et 5 octobre 2023.

	WGS84 - degrés décimaux	
Stations	Latitude	Longitude
DU	45,865781	3,398783
Pi	45,865467	3,400742
VE	45,876175	3,501878
BS	45,865394	3,479253

Tableau 1 : Localisation GPS précise des quatre stations étudiées.

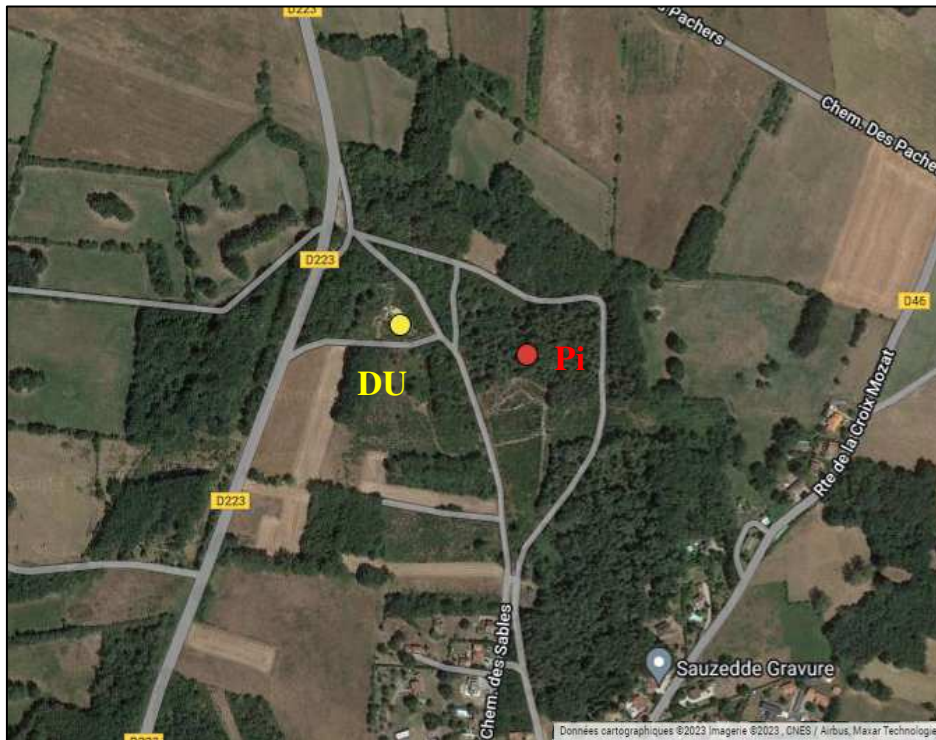


Figure 1 : Localisation des habitats naturels étudiés sur le site des Dunes des Girauds-Faures. Ils sont désignés par le code définissant le milieu.

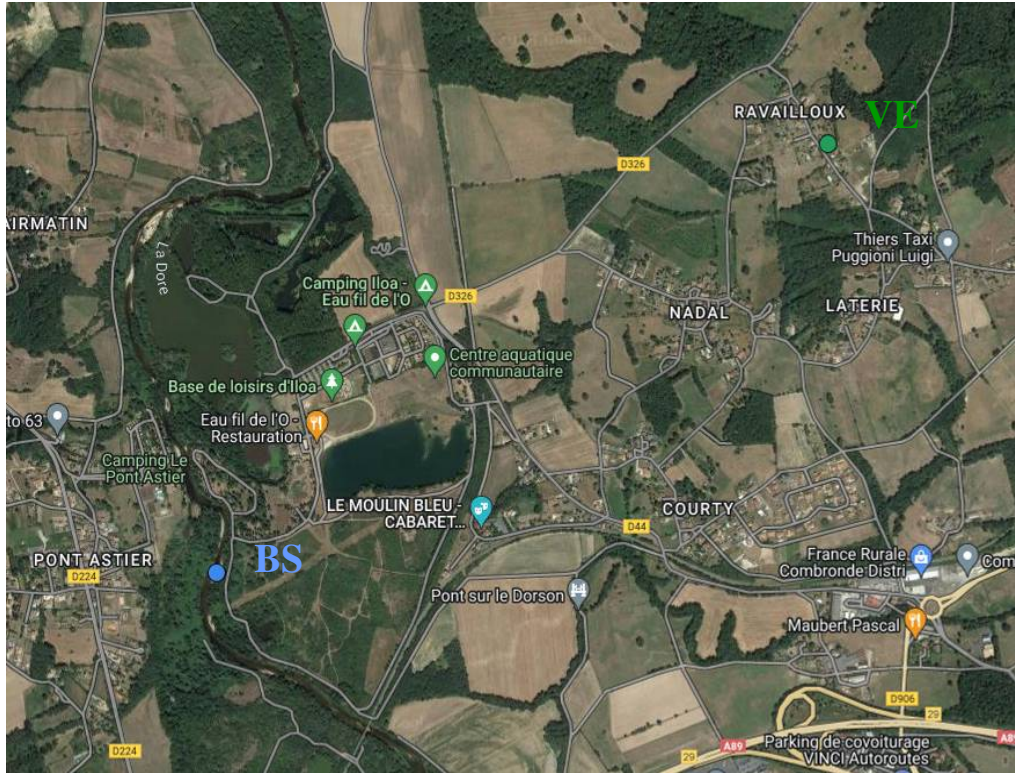


Figure 2 : Localisation des habitats naturels étudiés sur les sites de la commune de Thiers. Ils sont désignés par le code définissant le milieu.

Illustration des techniques d'échantillonnage :



Piège Barber sur les dunes

Battage dans la pinède



Aspirateur thermique sur les dunes

Déterminations et nomenclature

Les individus récoltés sont déterminés, un par un, à la loupe binoculaire (grossissement x40) et conservés dans l'alcool à 70°.

Les déterminations ont été effectuées à partir d'une large bibliographie s'appuyant sur des ouvrages de base (Simon, 1914-1937 ; Roberts, 1999) et des sites Internet (Nentwig *et al.*, 2023 ; Oger, 2023).

Sur les 1700 espèces d'araignées que compte la faune française, relativement peu d'entre elles peuvent être déterminées au niveau de l'espèce sur des individus immatures. Dans le cas présent, certaines espèces ont pu être identifiées au stade juvénile et d'autres n'ont été déterminées qu'au niveau générique.

La nomenclature utilisée pour désigner les espèces se référera à la liste mondiale du site Internet World Spider Catalog (version 2023).

Connaissances antérieures

Le Parc naturel régional Livradois-Forez n'ayant précédemment pas fait l'objet d'études aranéologiques, seules 63 espèces, issues de données opportunistes (MNHN & OFB, 2003-2023 et plateforme Biodiv'Livradois-Forez), y étaient mentionnées (Michaud, 2022a). Suite aux inventaires menés en 2021 et 2022 (Michaud, 2022a et b), 233 espèces supplémentaires ont été recensées sur le Parc, portant à 296 le nombre d'espèces d'araignées connues sur ce territoire.

Quelques nouvelles observations opportunistes et un inventaire sur des tourbières de la Loire, dont celle de la Loge de la Morte située sur le Parc (Esnault, 2023), apportent 8 espèces supplémentaires. Elles sont mentionnées en annexe 1.

304 espèces d'araignées sont ainsi répertoriées sur le territoire du Parc Livradois-Forez avant le présent inventaire.

Résultats

Présence des familles et des espèces

1- Richesse des sites et liste des espèces

Cet inventaire a permis de recenser un total de **202 espèces** sur l'ensemble des habitats étudiés (tableau 2). Parmi ces espèces, 10 sont de détermination imprécise car capturées uniquement au stade juvénile : *Agelena sp*, *Araniella sp*, *Cheiracanthium sp*, *Parasteatoda sp*, *Phylloneta sp*, *Tegenaria sp*, *Thanathus sp*, *Zygiella sp*, *Oxyopes ramosus ?* et *Tetragnatha pinicola ?*.

Les résultats s'appuient sur un total de 2531 individus échantillonnés, dont 2023 adultes. Les pièges Barber ont permis de recenser 101 espèces et les captures actives en ont également apportées 101 supplémentaires.

Il est intéressant de mentionner que 2 espèces sont nouvelles pour la région Auvergne-Rhône-Alpes (Le Peru, 2007 ; INPN, 2023) : *Philodromus fuscomarginatus* et *Philodromus pinetorum*. De plus, 31 espèces sont citées pour la première fois dans le département du Puy-de-Dôme (Le Peru, 2007 ; INPN, 2023 ; Courtial, 2022) (tableau 2).

Les données antérieures citaient 304 espèces répertoriées dans le Livradois-Forez. La présente étude a permis d'identifier **58 espèces** qui n'étaient pas encore mentionnées dans le Parc, et en précise une citée seulement au niveau générique (*Ero sp.*). Nous les rajoutons donc à la liste des araignées du Parc.

Au total, **362 espèces d'araignées** sont actuellement connues sur le territoire du Parc Livradois-Forez (annexe 2).

La liste complète des espèces d'araignées rencontrées dans les différents milieux étudiés est donnée ci-dessous. Les espèces sont classées par famille. Les nombres d'individus sont donnés à titre indicatif.

Espèces	BS	DU	Pi	VE
Agelenidae				
<i>Agelena sp</i>			0	
<i>Eratigena picta</i> (Simon, 1870)		2	44	
<i>Tegenaria sp</i>			0	0
<i>Textrix denticulata</i> (Olivier 1789)			1	
Amaurobiidae				
<i>Amaurobius ferox</i> (Walckenaer, 1830)			3	
Anyphaenidae				
<i>Anyphaena accentuata</i> (Walckenaer, 1802)	0	0	1	
Araneidae				
<i>Aculepeira ceropegia</i> (Walckenaer, 1802)				1
<i>Agalenatea redii</i> (Scopoli, 1763)		0		2
<i>Araneus angulatus</i> Clerck, 1758		0	0	
<i>Araneus diadematus</i> Clerck, 1758				0
<i>Araneus sturmi</i> (Hahn, 1831)				1
<i>Araniella sp</i>				0
<i>Argiope bruennichi</i> (Scopoli, 1772)		0		
<i>Cyclosa oculata</i> (Walckenaer, 1802)		0		
<i>Gibbaranea bituberculata</i> (Walckenaer, 1802)			2	
<i>Gibbaranea gibbosa</i> (Walckenaer, 1802)			2	
<i>Gibbaranea gibbosa</i> ?				0
<i>Mangora acalypha</i> (Walckenaer, 1802)		2	0	4
<i>Nuctenea umbratica</i> (Clerck, 1758)				0
<i>Singa nitidula</i> C. L. Koch, 1844	5			
<i>Zilla diodia</i> (Walckenaer, 1802)		1	3	1
Atypidae				
<i>Atypus affinis</i> Eichwald, 1830			5	

Cheiracanthiidae				
<i>Cheiracanthium sp</i>		0	0	
Clubionidae				
<i>Clubiona brevipes</i> Blackwall, 1841		1		
<i>Clubiona comta</i> C. L. Koch, 1839		2	1	
<i>Clubiona lutescens</i> Westring, 1851	1			
<i>Clubiona pseudoneglecta</i> Wunderlich, 1994				2
<i>Clubiona terrestris</i> Westring, 1851			1	
Dictynidae				
<i>Argenna subnigra</i> (O. Pickard-Cambridge, 1861)				11
<i>Brigittea latens</i> (Fabricius, 1775)		1		
<i>Dictyna arundinacea</i> (Linnaeus, 1758)		3		
<i>Dictyna uncinata</i> Thorell 1856	2		1	
<i>Lathys humilis</i> (Blackwall, 1855)		1	10	7
<i>Lathys sexpustulata</i> (Simon, 1878) *		1	1	
<i>Nigma flavescens</i> (Walckenaer, 1830)			3	1
<i>Nigma sp</i>		0		
Dysderidae				
<i>Dysdera erythrina</i> (Walckenaer, 1802)			3	1
<i>Harpactea hombergi</i> (Scopoli, 1763)			2	2
Gnaphosidae				
<i>Callilepis schusztteri</i> (Herman, 1879) *		1		
<i>Civizelotes civicus</i> (Simon, 1878)		14		1
<i>Drassodes lapidosus</i> (Walckenaer, 1802)		4		
<i>Drassodes pubescens</i> (Thorell, 1856)				2
<i>Drassyllus praeficus</i> (L. Koch, 1866)		2		4
<i>Drassyllus pusillus</i> (C. L. Koch, 1833)				4
<i>Drassyllus villicus</i> (Thorell, 1875) *			3	
<i>Haplodrassus dalmatensis</i> (L. Koch, 1866) *		9		
<i>Haplodrassus signifer</i> (C. L. Koch, 1839)				1
<i>Haplodrassus silvestris</i> (Blackwall, 1833)			7	
<i>Kishidaia conspicua</i> (L. Koch, 1866) *			1	
<i>Micaria micans</i> (Blackwall, 1858)				7
<i>Trachyzelotes pedestris</i> (C. L. Koch, 1837)			3	
<i>Zelotes apricorum</i> (L. Koch, 1876)			9	
<i>Zelotes electus</i> (C. L. Koch, 1839)		1		
<i>Zelotes longipes</i> (L. Koch, 1866) *		1		
<i>Zelotes petrensis</i> (C. L. Koch, 1839)		4	3	3
<i>Zelotes tenuis</i> (L. Koch, 1866) *				1
Hahniidae				
<i>Hahnia helveola</i> Simon, 1875			1	
<i>Hahnia nava</i> (Blackwall, 1841)			1	22
Linyphiidae				
<i>Agyneta mollis</i> (O. P.-Cambridge, 1871)		5		11
<i>Agyneta rurestris</i> (C. L. Koch, 1836)		16		4
<i>Agyneta simplicitaris</i> (Simon, 1884) *		2	1	
<i>Araeoncus humilis</i> (Blackwall, 1841)				2
<i>Centromerus dilutus</i> (O. Pickard-Cambridge, 1875)		1	1	
<i>Centromerus serratus</i> (O. P.-Cambridge, 1875)			5	
<i>Ceratinella brevis</i> (Wider, 1834)			1	
<i>Diplocephalus graecus</i> (O. Pickard-Cambridge, 1873) *				1
<i>Diplostyla concolor</i> (Wider, 1834)			1	

<i>Drapetisca socialis</i> (Sundevall, 1833)			0	
<i>Erigone dentipalpis</i> (Wider, 1834)				1
<i>Frontinellina frutetorum</i> (C. L. Koch, 1835)		5	2	
<i>Lasiargus hirsutus</i> (Menge, 1869) *			1	
<i>Lepthyphantes minutus</i> (Blackwall, 1833) *			1	
<i>Linyphia triangularis</i> (Clerck, 1758)		0	0	
<i>Macrargus rufus</i> (Wider, 1834)			2	
<i>Maso sundevalli</i> (Westring, 1851)		1		
<i>Mermessus trilobatus</i> (Emerton, 1882)				2
<i>Metopobactrus prominulus</i> (O. Pickard-Cambridge, 1873)		6	1	
<i>Micrargus subaequalis</i> (Westring, 1851) *		2		1
<i>Minyriolus pusillus</i> (Wider, 1834)			6	
<i>Neriere clathrata</i> (Sundevall, 1830)		1		
<i>Neriere radiata</i> (Walckenaer, 1841)		0	4	
<i>Palliduphantes cebennicus</i> (Simon, 1929) *			1	
<i>Palliduphantes culicinus</i> (Simon, 1884) *				2
<i>Palliduphantes insignis</i> (O. Pickard-Cambridge, 1913)		1		
<i>Palliduphantes pallidus</i> (O. P.-Cambridge, 1871)		1	4	1
<i>Panamomops sulcifrons</i> (Wider, 1834)				61
<i>Pelecopsis parallela</i> (Wider, 1834)		2		2
<i>Pelecopsis radiculicola</i> (L. Koch, 1872)		16	1	2
<i>Pocadicnemis juncea</i> Locket & Millidge, 1953			1	27
<i>Stemonyphantes lineatus</i> (Linnaeus, 1758)				1
<i>Tapinocyba insecta</i> (L. Koch, 1869) *			1	
<i>Tapinocyba praecox</i> (O. Pickard-Cambridge, 1873)		1		9
<i>Tapinopa longidens</i> (Wider, 1834)			2	
<i>Tenuiphantes flavipes</i> (Blackwall, 1854)			84	7
<i>Tenuiphantes tenuis</i> (Blackwall, 1852)		5	1	89
<i>Tiso vagans</i> (Blackwall, 1834)				4
<i>Trichoncus affinis</i> Kulczyński, 1894 *		4	16	
<i>Trichoncus saxicola</i> (O. Pickard-Cambridge, 1861)		1		
<i>Trichopterna cito</i> (O. Pickard-Cambridge, 1873) *		1		
<i>Walckenaeria acuminata</i> Blackwall, 1833			2	
<i>Walckenaeria cucullata</i> (C.L. Koch, 1836)			9	
Liocranidae				
<i>Agroeca inopina</i> O. Pickard-Cambridge, 1886 *				2
<i>Scotina celans</i> (Blackwall, 1841)			13	
Lycosidae				
<i>Alopecosa cuneata</i> (Clerck, 1758)				11
<i>Alopecosa pulverulenta</i> (Clerck, 1758)				3
<i>Alopecosa striatipes</i> (C. L. Koch, 1839)		1		
<i>Arctosa lutetiana</i> (Simon, 1876) *		2	3	
<i>Aulonia albimana</i> (Walckenaer, 1825)		5	6	84
<i>Hogna radiata</i> (Latreille, 1817)		1		
<i>Pardosa amentata</i> (Clerck, 1758)				1
<i>Pardosa bifasciata</i> (C. L. Koch, 1834)		7		
<i>Pardosa hortensis</i> (Thorell, 1872)		3		
<i>Pardosa prativaga</i> (L. Koch, 1870)				3
<i>Pardosa pullata</i> (Clerck, 1758)				157
<i>Pardosa saltans</i> Töpfer-Hofmann, 2000		65	484	12
<i>Piratula uliginosa</i> (Thorell, 1856)			2	
<i>Trochosa terricola</i> Thorell, 1856		1	10	1

Mimetidae				
<i>Ero aphana</i> (Walckenaer 1802) *		1		
<i>Ero furcata</i> (Villers 1789)		1		
<i>Ero sp</i>			0	
Miturgidae				
<i>Zora silvestris</i> Kulczyński, 1897 *		2	4	
<i>Zora spinimana</i> (Sundevall, 1833)		1	4	2
Oxyopidae				
<i>Oxyopes lineatus</i> Latreille, 1806				2
<i>Oxyopes nigripalpis</i> Kulczyński, 1891		6		
<i>Oxyopes ramosus</i> (Martini & Goeze, 1778) ?				0
<i>Oxyopes sp</i>	0			
Philodromidae				
<i>Philodromus albidus</i> Kulczyński, 1911				1
<i>Philodromus aureolus</i> (Clerck, 1758)		1	3	
<i>Philodromus cespitum</i> (Walckenaer, 1802)				1
<i>Philodromus collinus</i> C. L. Koch, 1835			3	
<i>Philodromus dispar</i> Walckenaer, 1826			1	
<i>Philodromus fuscomarginatus</i> (De Geer, 1778) **			1	
<i>Philodromus margaritatus</i> (Clerck, 1758)		0	0	
<i>Philodromus pinetorum</i> Muster, 2009 **				1
<i>Philodromus rufus</i> Walckenaer, 1826				4
<i>Thanathus sp</i>				0
Phonognathidae				
<i>Zygiella sp</i>				0
Phrurolithidae				
<i>Phrurolithus festivus</i> (C.L.Koch, 1835)			14	20
<i>Phrurolithus minimus</i> C.L. Koch, 1839				2
Pisauridae				
<i>Pisaura mirabilis</i> (Clerck, 1758)		0		1
Salticidae				
<i>Aelurillus v-insignitus</i> (Clerck, 1758)		7		
<i>Ballus chalybeius</i> (Walckenaer 1802)		1		
<i>Ballus rufipes</i> (Simon, 1868) *		0		
<i>Chalcoscirtus infimus</i> (Simon, 1868) *		1		
<i>Euophrys frontalis</i> (Walckenaer, 1802)			1	1
<i>Evarcha arcuata</i> (Clerck, 1758)	1	2		
<i>Evarcha sp</i>			0	0
<i>Heliophanus auratus</i> C. L. Koch, 1835	1			1
<i>Heliophanus flavipes</i> Hahn, 1832				2
<i>Heliophanus tribulosus</i> Simon, 1868		5		
<i>Heliophanus sp</i>			0	
<i>Macaroeris nidicolens</i> (Walckenaer, 1802)		1	0	1
<i>Myrmarachne formicaria</i> (De Geer, 1778)				1
<i>Neon reticulatus</i> (Blackwall, 1853)			2	
<i>Pseudeuophrys erratica</i> (Walckenaer, 1826)				4
<i>Pseudicius encarpatus</i> (Walckenaer, 1802) *				1
<i>Salticus scenicus</i> (Clerck, 1758)				1
<i>Salticus zebraneus</i> (C.L. Koch, 1837)				2
<i>Sibianor aurocinctus</i> (Ohlert, 1865)				7
<i>Talavera inopinata</i> Wunderlich, 1993				2
Segestriidae				

<i>Segestria bavarica</i> C. L. Koch, 1843			0	
Tetragnathidae				
<i>Metellina mengei</i> (Blackwall, 1870)			4	1
<i>Pachygnatha degeeri</i> Sundevall, 1830				13
<i>Tetragnatha montana</i> Simon, 1874	2		1	
<i>Tetragnatha obtusa</i> C. L. Koch, 1837			1	
<i>Tetragnatha pinicola</i> L. Koch, 1870 ?				0
<i>Tetragnatha sp</i>		0		
Theridiidae				
<i>Anelosimus vittatus</i> (C. L. Koch, 1836)			15	0
<i>Asagena phalerata</i> (Panzer, 1801)			2	
<i>Crustulina guttata</i> (Wider, 1834)		2	14	
<i>Dipoena erythropus</i> (Simon, 1881) *			1	
<i>Dipoena melanogaster</i> (C. L. Koch, 1837)			0	
<i>Enoplognatha ovata</i> (Clerck, 1758)			1	
<i>Enoplognatha thoracica</i> (Hahn, 1833)		1	18	6
<i>Episinus angulatus</i> (Blackwall, 1836)		0	0	
<i>Episinus maculipes</i> Cavanna, 1876			0	
<i>Episinus truncatus</i> Latreille, 1809		0		
<i>Heterotheridion nigrovariegatum</i> (Simon, 1873)				1
<i>Lasaeola coracina</i> (C. L. Koch, 1837)		2		
<i>Neottiura bimaculata</i> (Linnaeus, 1767)		0		0
<i>Neottiura suaveolens</i> (Simon, 1879) *		1		
<i>Paidiscura pallens</i> (Blackwall 1834)			1	
<i>Parasteatoda sp</i>			0	
<i>Phylloneta sp</i>				0
<i>Platnickina tincta</i> (Walckenaer, 1802)			0	0
<i>Simitidion simile</i> (C. L. Koch, 1836)		2	3	
<i>Theridion asopi</i> Vanuytven, 2014 *				1
<i>Theridion harmsi</i> Wunderlich, 2011 *		5	1	
<i>Theridion mystaceum</i> L. Koch 1870			1	
<i>Theridion varians</i> Hahn, 1833			1	
Thomisidae				
<i>Diaea dorsata</i> (Walckenaer, 1802)			0	
<i>Ebrechtella tricuspidata</i> (Fabricius, 1775)				1
<i>Misumena vatia</i> (Clerck, 1758)				1
<i>Ozyptila atomaria</i> (Panzer, 1801)			4	2
<i>Ozyptila praticola</i> (C. L. Koch 1837)				5
<i>Ozyptila simplex</i> (O.P.-Cambridge, 1862)				1
<i>Synema globosum</i> (Fabricius, 1775)	0			4
<i>Thomisus onustus</i> Walckenaer, 1805		0		0
<i>Tmarus piger</i> (Walckenaer, 1802)		1		
<i>Tmarus sp</i>			0	0
<i>Xysticus acerbus</i> Thorell, 1872				1
<i>Xysticus audax</i> (Schrank, 1803)		1		
<i>Xysticus cristatus</i> Clerck, 1758		3		1
<i>Xysticus erraticus</i> (Blackwall, 1834)				2
<i>Xysticus kochi</i> Thorell, 1872		1		1
<i>Xysticus luctator</i> L. Koch, 1870			9	
Uloboridae				
<i>Hyptiotes flavidus</i> (Blackwall, 1862)		0	1	1
<i>Uloborus walckenaerius</i> Latreille, 1806		1	1	0

Zodariidae				
<i>Zodarion italicum</i> (Canestrini, 1868)		62	55	
<i>Zodarion rubidum</i> Simon, 1914 *		98		

Tableau 2 : Liste des espèces d'araignées inventoriées en 2023 dans les quatre habitats étudiés. Les effectifs sont les nombres d'adultes contactés (un zéro signifie que seuls des immatures ont été obtenus). Les espèces capturées uniquement au stade immature sont représentées en marron clair.
 ** : première mention en AURA ; * : première mention pour le Puy-de-Dôme.

2- Représentation des familles

Les prospections de 2023 ont permis d'observer des espèces appartenant à 28 familles (tableau 3), la faune française en étant composée de 49. On remarque la présence de la famille des *Oxyopidae* qui n'avait pas été observée lors des deux inventaires précédents. La famille des *Linyphiidae* est généralement la mieux représentée dans les inventaires car elle compte le plus grand nombre d'espèces en France. 21% des espèces obtenues ici appartiennent à cette famille. On remarque une présence importante des *Theridiidae* avec 23 espèces observées, du fait de l'existence d'une strate arborée sur les sites étudiés, la majorité ayant été obtenue par battage. De même, la famille des *Philodromidae* est bien représentée. On remarque également un nombre d'espèce important pour les familles des *Gnaphosidae*, associé à la présence de sols peu végétalisés, ainsi que des *Salticidae*, lié au contexte à la fois ouvert et arboré des sites.

Famille	Espèces	Proportion (%)
Linyphiidae	43	21,29
Theridiidae	23	11,39
Gnaphosidae	18	8,91
Salticidae	18	8,91
Thomisidae	15	7,43
Lycosidae	14	6,93
Araneidae	14	6,93
Philodromidae	10	4,95
Dictynidae	7	3,47
Tetragnathidae	5	2,48
Clubionidae	5	2,48
Agelenidae	4	1,98
Oxyopidae	3	1,49
Zodaridae	2	0,99
Phrurolithidae	2	0,99
Hahniidae	2	0,99
Liocranidae	2	0,99
Miturgidae	2	0,99
Uloboridae	2	0,99
Dysderidae	2	0,99
Mimetidae	2	0,99
Pisauridae	1	0,50

Atypidae	1	0,50
Anyphaenidae	1	0,50
Segestridae	1	0,50
Cheiracanthiidae	1	0,50
Amaurobiidae	1	0,50
Phonognathidae	1	0,50

Tableau 3 : Nombre d'espèces d'araignées et proportions obtenues pour chaque famille.

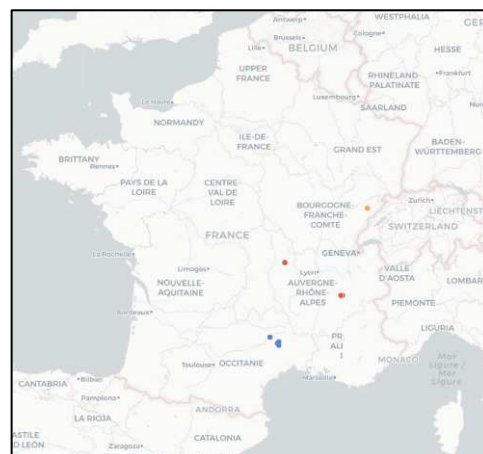
Analyse des espèces

Le peuplement aranéologique inventorié sur les sites étudiés comporte des espèces remarquables par leur écologie ou leur rareté, et qui participent à la richesse patrimoniale de ces espaces naturels. Elles sont détaillées ci-dessous.

Les répartitions actuellement connues des espèces en France sont issues des données transmises à l'INPN (MNHN & OFB, 2003-2023), du site de l'Association française d'arachnologie (AsFrA, 2023) et du site Internet « Les araignées de Belgique et de France » (Oger, 2023). Les cartes de répartition présentées ici proviennent du portail OpenObs des données de l'INPN, au 13/11/2023. Les données de chaque région sont représentées par une couleur différente. Il est à noter que ces cartes ne sont pas à jour pour toutes les espèces, en ce qui concerne les données récentes notamment.

Espèces de la Liste rouge nationale

Palliduphantes cebennicus est une linyphiide endémique de France, présente dans le Massif central et dans les Alpes. C'est une espèce forestière sciaphile. Un individu a été capturé dans la pinède. Cette espèce est inscrite dans la catégorie NT (quasi menacée) de la liste rouge nationale (UICN, 2023).

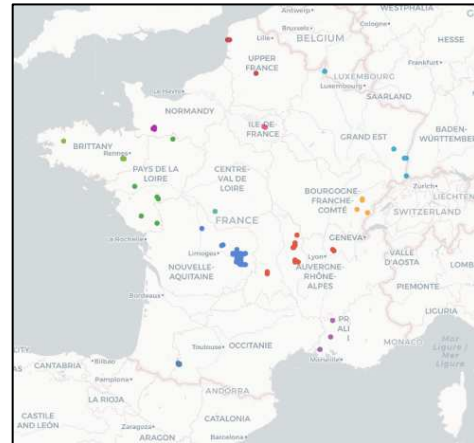


Espèces de la SCAP et de la Liste rouge Auvergne

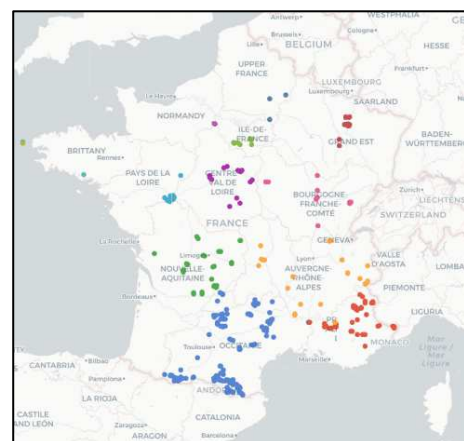
Deux espèces sont inscrites sur la liste SCAP, liste nationale des espèces à enjeux de conservation, prises en compte dans la politique de Stratégie de Création d'Aires Protégées, qui compte 11 espèces d'araignées (Coste *et al.*, 2010).

L'ancienne région Auvergne possède une liste rouge des araignées (Villepoux, 2004). Trois espèces recensées ici sont inscrites sur cette liste (qui en compte 22), dont une est également inscrite sur la liste SCAP.

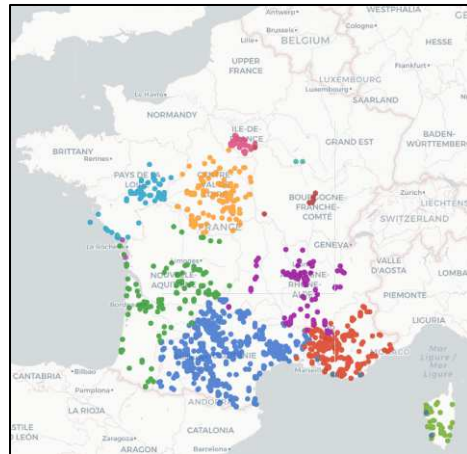
Piratula uliginosa est inscrite sur la liste nationale SCAP et la liste rouge Auvergne (statut rare). Elle est rare en France et au niveau régional. Cette lycose est spécifique des milieux humides froids. Elle avait été observée en 2021 sur la tourbière de la réserve naturelle des jasseries de Colleigne (Michaud, 2022a). Deux individus ont été capturés lors du présent inventaire dans la pinède, ce qui était inattendu. Cette espèce est toutefois moins dépendante de l'humidité que les autres espèces des genres *Pirata/Piratula* et peut occuper, de manière plus rare, des micro habitats dans des milieux plus secs, comme c'est le cas ici.



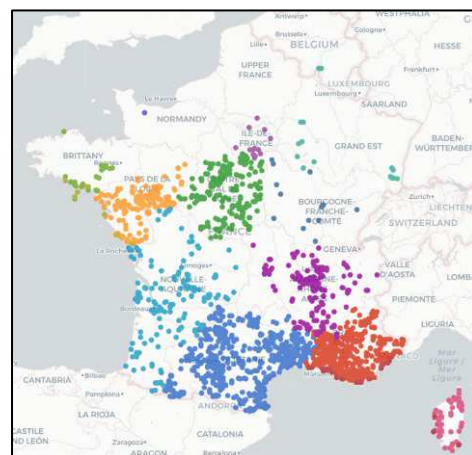
Pardosa bifasciata est une lycose qui fréquente des milieux ouverts secs à végétation basse sur sols sablonneux ou pierreux. Elle est caractéristique des habitats de type pelouse sèche. Elle a été observée sur les dunes. Elle est inscrite sur la liste SCAP et sa présence renforce l'enjeu de conservation du site des dunes des Girauds-Faures.



Uloborus walckenaerius est une espèce thermophile d'affinité méditerranéenne. Elle colonise des milieux ouverts à végétation basse comme les pelouses et les landes. Déjà observée en 2022, elle est présente ici sur les deux habitats du site des Girauds-Faures, ainsi que dans le verger. Rare en Auvergne, cette espèce est présente principalement dans la moitié sud de la France et atteint sa limite nord de répartition en Ile-de-France.

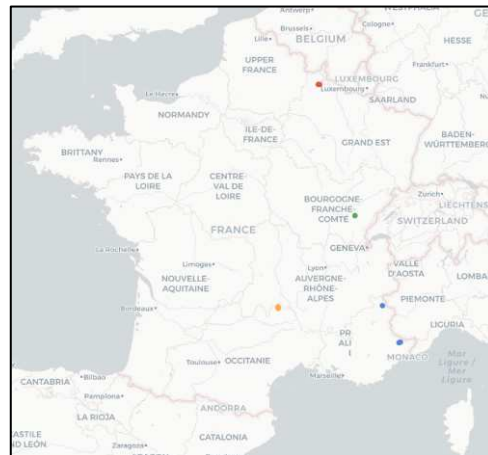
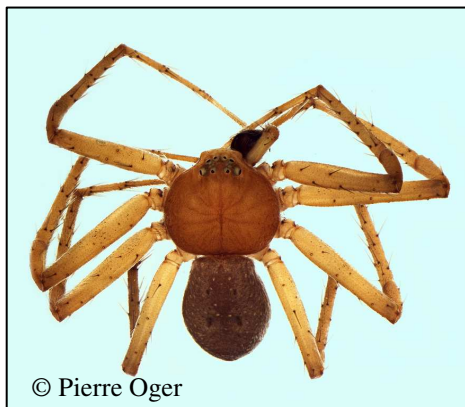


Thomisus onustus est une araignée crabe qui affectionne les habitats ouverts thermophiles. Mentionnée sur le Parc en 2022, elle a été observée ici sur les dunes et le verger. Elle se rencontre principalement sur des fleurs et la femelle a la capacité de changer de couleur. Assez largement répartie en France, elle est bien présente en région méditerranéenne notamment, mais est rare ou absente dans certaines régions.

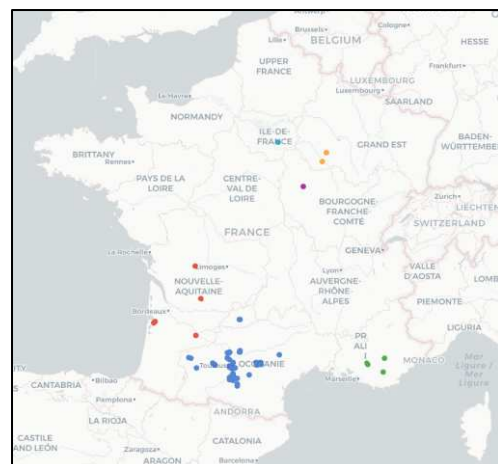


Espèces nouvelles pour la région Auvergne-Rhône-Alpes

Philodromus fuscomarginatus est une espèce qui vit sur les troncs d'arbres, notamment de conifères, sous les écorces détachées. Son écologie est encore peu connue. Un individu a été capturé dans un piège enterré de la pinède. Cette espèce est très rare en France n'étant citée que de cinq localités par l'INPN (2023), dont quatre sont des mentions anciennes (Simon, 1914-1937). Elle a aussi été découverte récemment (2022) dans le Haut-Rhin, dans un habitat similaire (Claire Jacquet, comm.pers.). C'est une première mention dans le Puy-de-Dôme et dans la région Auvergne-Rhône-Alpes.

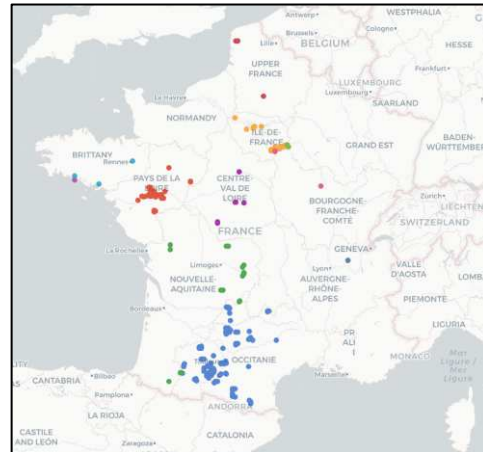
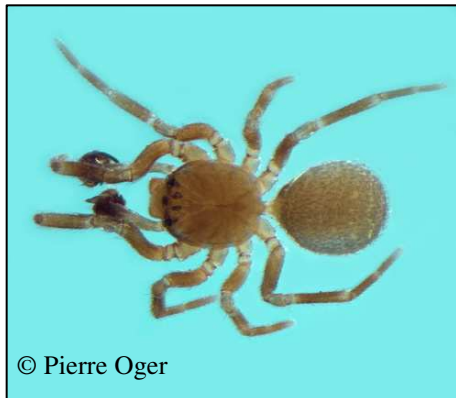


Philodromus pinetorum est une autre espèce corticole vivant sur différentes essences d'arbres. Elle est notamment citée par Simon (1914-1937) sur les troncs de conifères garnis de lichens. Elle a été observée ici sur le tronc d'un arbre fruitier dans le verger. Rarement observée en France, c'est également une première mention au niveau départemental et régional.



Espèces remarquables déjà observées en 2021 ou 2022

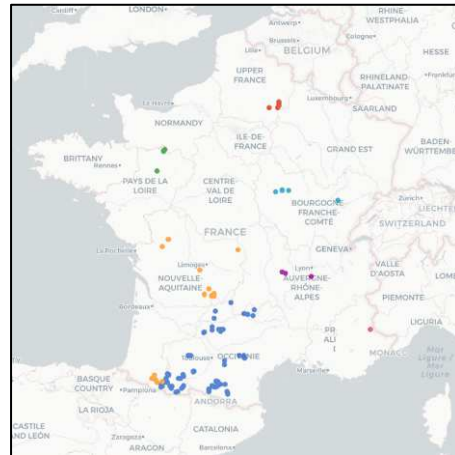
Panamomops sulcifrons est une *Linyphiidae* qui vit dans des milieux ouverts variés. Rarement mentionnée dans la région Auvergne-Rhône-Alpes, elle avait été observée pour la première fois dans le Puy-de-Dôme lors de l'inventaire de 2022, principalement dans la prairie de fauche. Elle a été capturée ici en assez forte abondance dans les pièges du verger, un milieu similaire du fait de la présence d'une végétation herbacée.



Zelotes electus est une gnaphose relativement peu commune en France. Elle vit préférentiellement dans des habitats secs, comme les pelouses, les prairies et les dunes. Mentionnée pour la première fois dans la région Auvergne-Rhône-Alpes lors de l'étude réalisée en 2021, dans la lande montagnarde sur les Monts du Forez, elle a été observée ici sur les dunes.

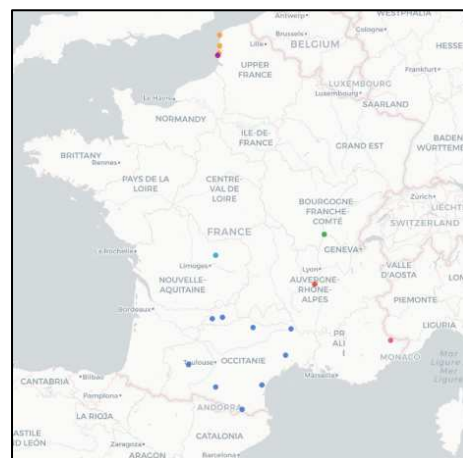


Talavera inopinata est une salticide vivant préférentiellement en milieu sec, dans des habitats de type pelouses, prairies et landes. Observée lors des trois inventaires réalisés sur le Parc, elle a été capturée ici dans le verger. Elle a également été citée récemment dans le département (Courtial, 2022). Assez largement répandue en France, elle reste rare au niveau régional.

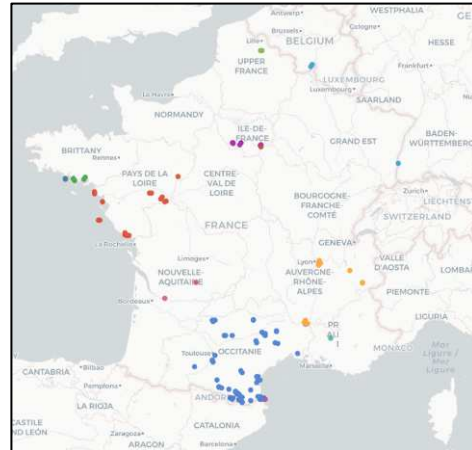
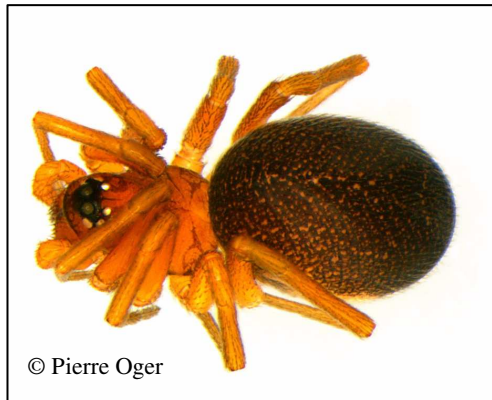


Autres espèces remarquables

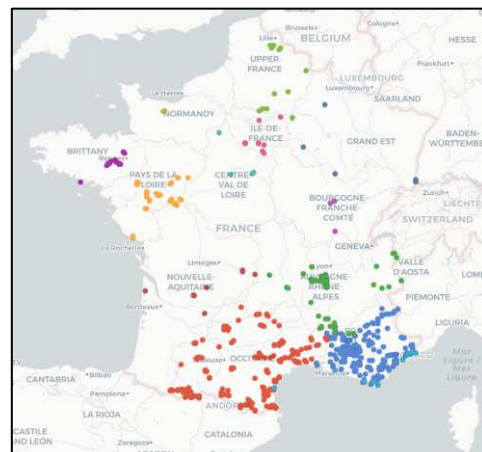
Theridion harmsi est une espèce qui n'a été décrite que récemment (Wunderlich, 2011). Elle est rare en France et en Auvergne-Rhône-Alpes où elle est citée de la Loire et de l'Isère (INPN, 2023 ; Iorio, 2023). Son écologie est encore mal connue. Elle a été rencontrée en milieu arbustif ou arboré, lisière et jardin. Elle est notamment citée dans le Pas de Calais sur des talus arbustifs en bordure de dunes (Lecigne, 2018). Cinq individus ont été observés ici par battage des arbres et arbustes sur les dunes et un dans la pinède.



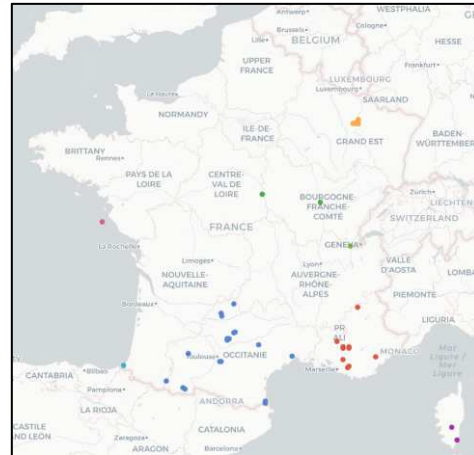
Zodarion rubidum est une petite espèce de la famille des *Zodariidae* qui vit dans des milieux ouverts secs et chauds tels que les pelouses sèches, les friches, les milieux dunaires. Comme les autres espèces du genre *Zodarion*, elle a la particularité d'être myrmécophage, se nourrissant de différentes espèces de fourmis. Elle a été observée uniquement sur les dunes, en forte abondance. Cette espèce est peu commune en France et rare au niveau régional. C'est une première donnée pour le département du Puy-de-Dôme.



Aelurillus v-insignitus est une salticide qui apprécie les milieux secs ouverts et ensoleillés, comme les pelouses sèches, les landes, les dunes ou les milieux rocaillieux. Elle est bien présente ici sur les dunes. Cette espèce est assez largement répartie en France mais plus commune dans le sud du pays.



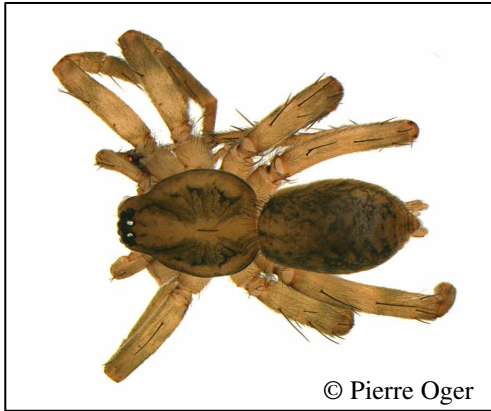
Dipoena erythropus est une petite espèce de thériidiide vivant en milieu chaud, principalement dans les boisements. Un individu a été observé ici dans la pinède. Cette espèce est rarement observée en France et essentiellement dans le sud. Connue au niveau régional de la Savoie et de l'Ain, c'est la première donnée pour le Puy-de-Dôme.



Lathys sexpustulata est une petite espèce de la famille des *Dictynidae* qui se rencontre dans la strate herbacée d'habitats thermophiles comme les prairies, landes ou boisements clairs. Elle a été observée ici sur les dunes et la pinède. Cette espèce est peu commune en France et présente principalement dans le sud et sur la façade atlantique. Il s'agit de la seconde mention dans la région Auvergne-Rhône-Alpes, cette espèce n'étant connue que d'un site dans le Rhône.



Agroeca inopina est une autre espèce très rarement observée au niveau régional, citée de seulement deux localités anciennes dans la Drôme (Simon, 1914-1937). Elle vit dans la végétation basse et la litière de divers milieux plutôt thermophiles tels que les prairies calcaires, les dunes ou les boisements. Elle a été observée dans le verger.



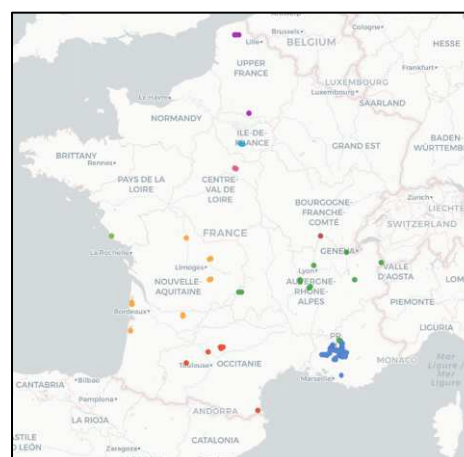
Tapinocyba insecta est une petite espèce de linyphiide vivant en milieu forestier dans la mousse et la litière. Un individu a été observé ici dans la pinède. Elle est présente essentiellement dans la moitié nord de la France et est rarement observée au niveau régional. Il s'agit d'une nouvelle citation pour le Massif central.



Zora silvestris a été observée dans la pinède principalement et sur les dunes. Cette espèce occupe des habitats assez divers. Largement répartie en France mais peu commune, elle n'était connue au niveau régional que de la Loire, dont une observation récente sur le Parc dans les Monts du Forez (Esnault, 2023), et de la Savoie. C'est une nouvelle mention pour le département du Puy-de-Dôme.



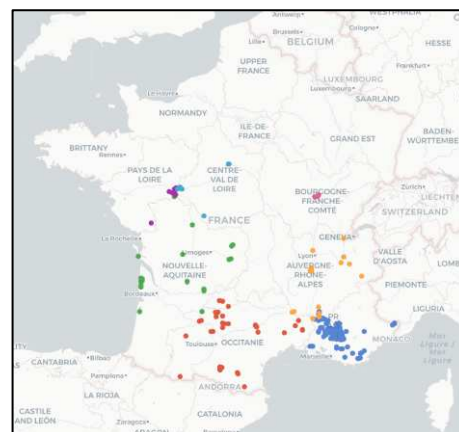
Trichoncus affinis est une linyphiide qui se rencontre dans la végétation basse de divers biotopes chauds et secs, principalement en milieu forestier, mais aussi dans des habitats de type pelouse et lande. Elle a été observée ici principalement dans la pinède mais aussi sur les dunes. Assez largement distribuée en France, elle y est assez rarement observée, excepté dans le sud-est. Il s'agit de la première citation pour le département du Puy-De-Dôme.

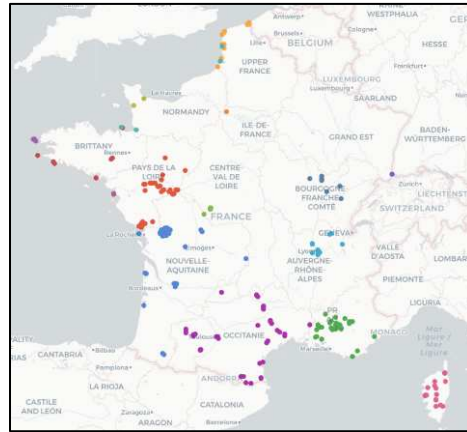


Lasaeola coracina est une petite espèce appartenant à la famille des *Theridiidae* qui se rencontre dans la végétation basse de biotopes secs et ensoleillés. Elle a été observée uniquement sur les dunes. Assez largement répartie en France et principalement dans la moitié sud, elle est très peu citée au niveau régional. On note qu'elle a récemment été mentionnée dans le Puy-de-Dôme (Courtial, 2022).



Parmi les espèces d'affinité thermophile observées sur les dunes, on peut également citer *Callilepis schuszeri*, *Haplodrassus dalmatensis*, *Chalcoscirtus infimus* et *Trichopterna cito* (respectivement ci-dessous), peu citées au niveau régional et dont c'est la première mention pour le département du Puy-de-Dôme.





Les peuplements des différents habitats

1- Richesse spécifique

Nous avons vu que 202 espèces ont été inventoriées sur la totalité des habitats étudiés. Le tableau 4 indique le nombre d'espèces observées dans chacun de ces habitats. Les résultats obtenus sur les sites des Girauds-Faures et du verger donnent un très bon aperçu de la richesse de l'aranéofaune présente dans ces biotopes.

Stations	BS	DU	Pi	VE
Espèces / Barber	0	37	50	43
Espèces / Captures actives	9	49	51	57
Richesse totale	9	86	101	100

Tableau 4 : Nombre total d'espèces capturées dans les quatre habitats étudiés, avec le nombre d'espèces obtenues dans les pièges Barber et celui supplémentaire apporté par les captures actives.

Suite aux problèmes cités précédemment, la station BS n'a pas pu être échantillonnée correctement et seules quelques espèces de la strate herbacée ont été obtenues. Un nombre d'espèce peu élevé était néanmoins attendu pour cet habitat de faible surface aux conditions écologiques spécifiques.

La richesse spécifique obtenue dans les autres milieux est élevée, en particulier dans la pinède et le verger où pas moins de 100 espèces ont été contactées. Ces habitats sont très riches en partie du fait de la présence de différentes strates végétales favorables à une grande diversité d'espèces : sol nu ou tapis de mousses dans les dunes et la pinède, strate herbacée haute dans le verger et strate arborée dans chaque milieu. Cela se traduit dans les captures actives qui apportent un nombre important d'espèces dans chaque habitat. Il est à noter que la technique de l'aspirateur thermique a également permis de contacter des espèces supplémentaires au sol ou dans la végétation basse.

2- Composition des peuplements

Banc de sable

L'habitat initialement recherché était une berge de galets le long de la rivière Dore afin d'inclure un habitat bien différent de ceux déjà étudiés. Ce type d'habitat est susceptible d'accueillir des espèces très typiques, comme les lycoses *Pardosa wagleri* et *Pardosa morosa*, ou bien la salticide *Heliophanus patagiatus*.

Sur les quelques espèces obtenues sur la végétation herbacée du banc de sable, certaines ont une affinité pour les milieux humides : *Evarcha arcuata*, *Clubiona lutescens*, *Heliophanus auratus* et *Singa nitidula*. Cette dernière, qui tisse une toile géométrique dans la végétation bordant les cours d'eau, n'était pas encore mentionnée sur le Parc. Les autres espèces sont des araignées communes vivant sur la végétation haute ou buissonnante.

Dunes

86 espèces ont été inventoriées dans cet habitat. Il accueille un grand nombre d'espèces thermophiles, caractéristiques des biotopes ouverts secs, dont plusieurs sont rares au niveau régional. Certaines apprécient les milieux sableux comme *Pardosa bifasciata*, lycose inscrite sur la liste SCAP, *Zodarion rubidum*, *Zelotes electus*, *Aelurillus v-insignitus*, *Haplodrassus dalmatensis* et *Trichopterna cito*, mais n'en sont pas exclusives, pouvant se rencontrer dans d'autres habitats secs comme les pelouses sèches. On peut également citer d'autres espèces bien typiques des milieux chauds, comme *Lasaeola coracina*, *Chalcoscirtus infimus*, *Callilepis schuszeri*, *Zelotes longipes*, *Alopecosa striatipes*, *Ballus rufipes* ou *Neottiura suaveolens*, vivant au niveau du sol, ainsi que *Uloborus walckenaerius* et *Oxyopes nigripalpis* qui se rencontrent dans la végétation herbacée ou buissonnante.

La colonisation de cet habitat par une végétation ligneuse entraîne la présence d'espèces forestières ou de lisière, comme *Pardosa saltans*, *Frontinellina frutetorum*, *Clubiona brevipes*, *Dictyna arundinacea*, *Philodromus margaritatus* ou bien la rare *Theridion harmsi*.

Pinède

Les prospections dans cet habitat ont permis d'identifier 101 espèces, dont *Philodromus fuscomarginatus* qui est très rarement observée en France et mentionnée pour la première fois au niveau régional. On note également la présence de la linyphiide *Palliduphantes cebennicus*, au statut « quasi-menacé » sur la liste rouge nationale, de la lycose *Piratula uliginosa*, inscrite sur la liste SCAP, ainsi que des espèces *Tapinocyba insecta* et *Zora silvestris* qui sont rares au niveau régional.

Le peuplement épigé de ce milieu comporte un grand nombre d'espèces forestières classiques. Il est largement dominé par la lycose forestière *Pardosa saltans*, qui représente plus de la moitié des individus capturés dans les pièges. Cette espèce très commune apprécie en particulier les boisements secs. Cet habitat abrite également un cortège d'espèces d'affinité thermophile qui se rencontrent notamment dans les forêts claires et ensoleillées, au niveau du sol ou dans la végétation basse, comme *Trichoncus affinis*, *Lathys sexpustulata*, *Dipoena erythropus*, *Arctosa lutetiana*, *Zodarion italicum*, *Drassyllus villicus*, *Enoplognatha thoracica* et *Atypus affinis*. On note que cette dernière est bien présente dans cet habitat, un grand nombre de toiles en forme de chaussettes ayant été observées.

Les strates supérieures de la végétation abritent des espèces forestières arboricoles communes, telles que *Lathys humilis*, *Clubiona compta*, *Philodromus aureolus*, *Anelosimus vittatus*, *Gibbaranea gibbosa* ou bien *Paidiscura pallens*.

Verger

100 espèces ont été recensées dans cet habitat. On y observe notamment la présence de *Philodromus pinetorum*, dont c'est la première mention en Auvergne-Rhône-Alpes, ainsi que d'*Agroeca inopina*, de *Panamomops sulcifrons* et de *Talavera inopinata*, rarement observées au niveau régional.

Cet habitat comporte un grand nombre d'espèces fréquemment observées en milieu ouvert herbacé, comme *Alopecosa cuneata*, *Pachygnatha degeeri*, *Hahnia nava*, *Agyneta mollis*, *Xysticus erraticus*, *Aulonia albimana* ou bien *Pardosa pullata*. Cette dernière, qui apprécie une certaine humidité du milieu, a été capturée en assez forte abondance dans les pièges.

D'autres espèces, vivant au sol ou dans strate herbacée, sont thermophiles telles que *Argenna subnigra*, *Zelotes tenuis*, *Sibianor aurocinctus*, *Talavera inopinata*, *Heterotheridion nigrovariegatum* ou *Uloborus walckenaerius*.

Les arbres fruitiers apportent des espèces arboricoles appartenant aux familles des *Araneidae* comme l'épeire *Araneus sturmi*, des *Philodromidae* comme *Philodromus rufus* ou *P. cespitum*, des *Salticidae* comme *Salticus zebraneus* ou *Pseudicius encarpatus*, et des *Dictynidae* comme *Nigma flavescens*.

La famille des *Salticidae* est particulièrement bien représentée dans ce milieu avec 12 espèces répertoriées. Ce biotope procure en effet un grand nombre de niches écologiques utilisées par cette famille, aussi bien au niveau du sol que dans la végétation herbacée et sur les arbres.

Conclusion

Cette troisième année d'inventaire des araignées du Parc naturel Livradois-Forez a permis d'identifier 202 espèces sur le site des dunes des Girauds-Faures et de la commune de Thiers. Ce résultat est élevé, d'autant plus que seuls trois habitats ont pu être échantillonnés correctement. De plus, l'utilisation d'une technique d'échantillonnage supplémentaire, l'aspirateur thermique, a permis de compléter les captures.

Des espèces remarquables, du fait de leur spécificité écologique ou de leur rareté, ont été mises en évidence. Une espèce est inscrite sur la liste rouge nationale avec le statut « quasi menacé » : *Palliduphantes cebennicus* et deux espèces sont sur la liste nationale SCAP : *Piratula uliginosa* et *Pardosa bifasciata*. Des espèces remarquables d'affinité thermophile ont été observées sur le site des dunes des Girauds-Faures. De plus, deux espèces sont mentionnées pour la première fois dans la région Auvergne-Rhône-Alpes et 31 dans le département du Puy-de-Dôme.

L'inventaire de ces nouveaux habitats a permis d'apporter 58 espèces supplémentaires sur le territoire du Livradois-Forez. Actuellement, 362 espèces d'araignées y sont répertoriées.

Bilan général

Le bilan général de ces trois années d'inventaires, menées en 2021, 2022 et 2023, est très positif. La grande diversité d'habitats étudiés a permis de recenser un nombre d'espèces important aux affinités écologiques variées.

Ces inventaires ont alors permis une amélioration considérable des connaissances de la faune aranéologique présente sur le Parc naturel Livradois-Forez, apportant en effet 291 espèces nouvelles (161 espèces en 2021 ; 72 espèces en 2022 et 58 espèces en 2023). Les données antérieures ou contemporaines à ces inventaires faisant mention de 71 espèces, cela représente un total de 362 espèces d'araignées.

Parmi ces espèces, 2 sont mentionnées sur la liste rouge nationale avec le statut « En danger », 1 est « Vulnérable » et 2 sont « Quasi menacées ».

Bibliographie

- AsFrA. 2023. Association française d'arachnologie. <http://asfra.fr>. (Consulté en 11-2023)
- Boithias E. & Hert L. 2015. Document d'objectifs de la Plaine des Varennes Site Natura 2000 FR8301033. *Parc naturel régional Livradois-Forez*.
- Coste S., Comolet-Tirman J., Grech G., Poncet L., Siblet J-Ph. 2010. Stratégie Nationale de Création d'Aires Protégées : Première phase d'étude – Volet Biodiversité. Rapport SPN 2010 / 7 MNHN (SPN) – MEEDDM, Paris, 84 p.
- Courtial C. 2022. Inventaire des Araignées de la Réserve naturelle nationale de Chastreix-Sancy et de l'ENS de la Montagne du Mont sur les communes de Besse-et-Saint-Anastaise, Chastreix, Mont-Dore et Picherande. Rapport final de Cyril COURTIAL pour la RNN de Chastreix-Sancy et le Département du Puy-de-Dôme. 129p.
- Esnault M. 2023. Évaluation des cortèges d'araignées patrimoniales des tourbières du département de la Loire. Appel à projet 2020 en faveur des espèces faunistiques prioritaires du Département de la Loire. Association Française d'Arachnologie, 67 p. + annexes
- Iorio E. 2023. Les peuplements d'araignées (Araneae) de la réserve naturelle régionale des Isles du Drac (Isère, France), avec focus sur deux zones humides. *Bulletin de l'Association Française d'Arachnologie* **10**: 4-40
- Lecigne S. 2018. Récits de chasses aranéologiques récentes dans plusieurs départements de France. Redécouverte de *Philodromus buchari* Kubcová, 2004 (Araneae: Philodromidae) et confirmation de la présence de *Theridion harmsi* Wunderlich, 2011 (Araneae: Theridiidae). *Nieuwsbrief van de Belgische Arachnologische Vereniging* **33**: 59-99
- Le Peru B. 2007. Catalogue et répartition des araignées de France. *Revue Arachnologique*, Tome 16 : 468 p.
- Michaud A. 2022a. Inventaire des araignées du Parc naturel régional Livradois-Forez, Rapport d'étude, 50 p.
- Michaud A. 2022b. Inventaire des araignées du Parc naturel régional Livradois-Forez, Deuxième année de prospections, Rapport d'étude, 35 p.
- MNHN & OFB [Ed]. 2003-2023. Inventaire national du patrimoine naturel (INPN), Site web : <https://inpn.mnhn.fr>, consulté le 13 novembre 2023.
- Nentwig W., Blick T., Bosmans R., Gloor D., Hänggi A., Kropf C. 2023. Spiders of Europe. Version 11.2023. Online at <https://www.araneae.nmbe.ch>, accessed on 13/11/2023. <https://doi.org/10.24436/1>
- Oger P. 2023. Les araignées de Belgique et de France : <https://arachno.piwigo.com> [consulté en 11-2023].
- Roberts M. J. 1999. *Spinnen Gids*. Tirion Uitgevers BV, Baarn (Pays-Bas) : 397 p.

Simon E. 1914-1937. Les Arachnides de France, Tome 6, 5 parties. Roret, Paris : 1298 p.

UICN Comité français, OFB, MNHN & AsFrA. 2023. La Liste rouge des espèces menacées en France – Chapitre Araignées de France métropolitaine. Paris, France

Villepoux O. 2004. Liste araignées déterminantes (ZNIEFF). DREAL Auvergne.

World Spider Catalog, 2023. World Spider Catalog, version 24.5, Natural History Museum Bern, online at <http://wsc.nmbe.ch>, consulté en 11-2023.

Wunderlich J. 2011. Extant and fossil spiders (Araneae). Heutige und fossile Spinnen. *Beiträge zur Araneologie* **6**: 1-640.

Annexes

Annexe 1

Parc Livradois-Forez : données hors étude.

(Source : données transmises par l'INPN-plateforme nationale du SINP – au 15/05/2023 et par la plateforme Biodiv' Livradois-Forez)

Espèce	Date	Département	Commune	Observateur	Jeu de données
<i>Philodromus collinus</i> C. L. Koch, 1835	02/07/2021	Loire	Sauvain	Esnault Maxime (ArachnoLook)	Évaluation des cortèges d'araignées patrimoniales des tourbières du département de la Loire
<i>Talavera aequipes</i> (O. Pickard-Cambridge, 1871)	31/05/2021 02/07/2021	Loire	Sauvain	Esnault Maxime (ArachnoLook)	Évaluation des cortèges d'araignées patrimoniales des tourbières du département de la Loire
<i>Theridion uhligi</i> Martin 1974	02/07/2021	Loire	Sauvain	Esnault Maxime (ArachnoLook)	Évaluation des cortèges d'araignées patrimoniales des tourbières du département de la Loire
<i>Walckenaeria alticeps</i> (Denis, 1952)	14/05/2021 31/05/2021 11/06/2021	Loire	Sauvain	Esnault Maxime (ArachnoLook)	Évaluation des cortèges d'araignées patrimoniales des tourbières du département de la Loire
<i>Zora silvestris</i> Kulczyński, 1897	02/07/2021	Loire	Sauvain	Esnault Maxime (ArachnoLook)	Évaluation des cortèges d'araignées patrimoniales des tourbières du département de la Loire
<i>Steatoda triangulosa</i> (Walckenaer, 1802)	04/05/2023	Puy-de-Dôme	Thiers	Jean Audrey (Parc Livradois Forez)	Données naturalistes du Parc Livradois-Forez
<i>Neoscona adianta</i> (Walckenaer, 1802)	24/08/2022	Puy-de-Dôme	Valcivières	DAMOISEAU Sébastien (Zicrona)	Données naturalistes de Monsieur DAMOISEAU Sébastien
<i>Xysticus kempeleni</i> Thorell, 1872	18/05/2016	Puy-de-Dôme	Marat	ESNAULT Maxime	Données naturalistes de Monsieur ESNAULT Maxime

Annexe 2

Liste totale des espèces d'araignées actuellement recensées sur le Parc Livradois-Forez.

* : espèces mentionnées uniquement hors étude.

Famille	Nom scientifique	Nom vernaculaire	Liste Rouge
Agelenidae	<i>Agelena labyrinthica</i>	Agélène à labyrinthe	LC
Agelenidae	<i>Coelotes terrestris</i>	Coelote terrestre	LC
Agelenidae	<i>Eratigena picta</i>		LC
Agelenidae	<i>Histopona torpida</i>		LC
Agelenidae	<i>Inermocoelotes inermis</i>		LC
Agelenidae	<i>Tegenaria silvestris</i>	Tégénaire des forêts	LC
Agelenidae	<i>Textrix denticulata</i>	Textrix dentelée	LC
Amaurobiidae	<i>Amaurobius fenestralis</i>		LC
Amaurobiidae	<i>Amaurobius ferox</i>	Amaurobe féroce	LC
Anyphaenidae	<i>Anyphaena accentuata</i>	Anyphène à chevrons	LC
Araneidae	<i>Aculepeira ceropegia</i>	Épeire feuille de chêne	LC
Araneidae	<i>Agalenatea redii</i>	Épeire de velours	LC
Araneidae	<i>Araneus angulatus</i>	Épeire angulaire	LC
Araneidae	<i>Araneus sturmi</i>		LC
Araneidae	<i>Araneus alsine*</i>	Épeire alsine	LC
Araneidae	<i>Araneus diadematus</i>	Épeire diadème	LC
Araneidae	<i>Araneus marmoreus</i>	Épeire marbrée	LC
Araneidae	<i>Araneus quadratus</i>	Épeire à quatre points	LC
Araneidae	<i>Araniella cucurbitina</i>	Épeires concombres	LC
Araneidae	<i>Araniella opisthographa</i>		LC
Araneidae	<i>Argiope bruennichi</i>	Épeire frelon	LC
Araneidae	<i>Cyclosa conica</i>	Épeire conique	LC
Araneidae	<i>Cyclosa oculata</i>	Cyclosa des prairies	LC
Araneidae	<i>Gibbaranea bituberculata</i>	Epeire à bosses	LC
Araneidae	<i>Gibbaranea gibbosa</i>	Epeire à gibbeuse	LC
Araneidae	<i>Gibbaranea omoeda ?</i>		DD
Araneidae	<i>Hypsosinga albiovittata</i>	Singa à tache blanche	LC
Araneidae	<i>Hypsosinga heri</i>	Singa des roseaux	LC
Araneidae	<i>Hypsosinga pygmaea</i>		LC
Araneidae	<i>Hypsosinga sanguinea</i>		LC
Araneidae	<i>Larinioides cornutus</i>	Épeire des roseaux	LC
Araneidae	<i>Mangora acalypha</i>	Mangore petite-bouteille	LC
Araneidae	<i>Neoscona adianta*</i>	Épeires fougères	LC
Araneidae	<i>Nuctenea umbratica</i>	Épeire des fissures	LC
Araneidae	<i>Singa nitidula</i>		LC
Araneidae	<i>Zilla diodia</i>	Diodie tête de mort	LC
Atypidae	<i>Atypus affinis</i>	Mygale à chaussette	LC
Cheiracanthiidae	<i>Cheiracanthium punctorium*</i>	Chiracanthé nourrice	LC
Cheiracanthiidae	<i>Cheiracanthium virescens</i>		LC
Clubionidae	<i>Clubiona brevipes</i>		LC
Clubionidae	<i>Clubiona comta</i>	Clubione à chevrons	LC
Clubionidae	<i>Clubiona diversa</i>		LC
Clubionidae	<i>Clubiona lutescens</i>		LC
Clubionidae	<i>Clubiona pseudoneglecta</i>		LC
Clubionidae	<i>Clubiona reclusa</i>		LC
Clubionidae	<i>Clubiona subsultans</i>		LC

Famille	Nom scientifique	Nom vernaculaire	Liste Rouge
Clubionidae	Clubiona terrestris		LC
Clubionidae	Porrhoclubiona leucaspis	Clubione à bouclier blanc	LC
Cybaeidae	Cryphoeca silvicola	Cryphoeca forestière	LC
Dictynidae	Argenna subnigra		LC
Dictynidae	Dictyna arundinacea		LC
Dictynidae	Dictyna uncinata		LC
Dictynidae	Lathys humilis	Dictyne humble	LC
Dictynidae	Lathys sexpustulata		LC
Dictynidae	Brigittea latens	Dictyne cachée	LC
Dictynidae	Nigma flavescens		LC
Dysderidae	Dysdera erythrina	Dysdère érythrine	LC
Dysderidae	Harpactea hombergi	Harpactée pattes-rayées	LC
Gnaphosidae	Callilepis schuszteri		LC
Gnaphosidae	Civizelotes civicus		LC
Gnaphosidae	Drassodes lapidosus	Drassode lapidicole	LC
Gnaphosidae	Drassodes cupreus		LC
Gnaphosidae	Drassodes pubescens		LC
Gnaphosidae	Drassyllus lutetianus		LC
Gnaphosidae	Drassyllus praeficus		LC
Gnaphosidae	Drassyllus pusillus		LC
Gnaphosidae	Drassyllus villicus		LC
Gnaphosidae	Haplodrassus dalmatensis		LC
Gnaphosidae	Haplodrassus signifer		LC
Gnaphosidae	Haplodrassus silvestris		LC
Gnaphosidae	Kishidaia conspicua	Zélote visible	LC
Gnaphosidae	Micaria micans		DD
Gnaphosidae	Micaria pulicaria		DD
Gnaphosidae	Micaria silesiaca		DD
Gnaphosidae	Phaeoecus braccatus	Phaeoecus à six taches	LC
Gnaphosidae	Trachyzelotes pedestris		LC
Gnaphosidae	Zelotes apricorum		LC
Gnaphosidae	Zelotes electus		LC
Gnaphosidae	Zelotes latreillei	Zélote noir de Latreille	LC
Gnaphosidae	Zelotes longipes		LC
Gnaphosidae	Zelotes petrensis		LC
Gnaphosidae	Zelotes tenuis		LC
Hahniidae	Antistea elegans	Hahnée élégante	LC
Hahniidae	Cicurina cicur	Cicurina des souches	LC
Hahniidae	Hahnia helveola		LC
Hahniidae	Hahnia nava		LC
Hahniidae	Hahnia ononidum*		LC
Hahniidae	Iberina montana*		LC
Linyphiidae	Agnyphantes expunctus*		DD
Linyphiidae	Agyneta affinis		LC
Linyphiidae	Agyneta decora		LC
Linyphiidae	Agyneta mollis		LC
Linyphiidae	Agyneta rurestris	Agyneta commune	LC
Linyphiidae	Agyneta saxatilis		LC
Linyphiidae	Agyneta simplicatarsis		LC
Linyphiidae	Aphileta misera		LC
Linyphiidae	Araeoncus humilis		LC
Linyphiidae	Bathyphantes gracilis		LC
Linyphiidae	Bolyphantes alticeps*		LC

Famille	Nom scientifique	Nom vernaculaire	Liste Rouge
Linyphiidae	Centromerus arcanus		LC
Linyphiidae	Centromerus dilutus		LC
Linyphiidae	Centromerus serratus		LC
Linyphiidae	Centromerus sylvaticus		LC
Linyphiidae	Ceratinella brevipes		LC
Linyphiidae	Ceratinella brevis		LC
Linyphiidae	Cnephalocotes obscurus		LC
Linyphiidae	Diastanillus pecuarius		DD
Linyphiidae	Dicymbium nigrum		LC
Linyphiidae	Dicymbium tibiale		LC
Linyphiidae	Diplocephalus graecus		LC
Linyphiidae	Diplocephalus latifrons		LC
Linyphiidae	Diplocephalus permixtus		LC
Linyphiidae	Diplocephalus picinus		LC
Linyphiidae	Diplostyla concolor		LC
Linyphiidae	Drapetisca socialis	Drapetisca des troncs	LC
Linyphiidae	Drepanotylus uncatus	Érigone de Cyril	EN
Linyphiidae	Érigone atra	Érigone noire	LC
Linyphiidae	Érigone dentipalpis		LC
Linyphiidae	Érigonella hiemalis		LC
Linyphiidae	Floronia bucculenta	Floronia	LC
Linyphiidae	Frontinellina frutetorum	Frontinellina	LC
Linyphiidae	Gnathonarium dentatum		LC
Linyphiidae	Gonatium rubellum		LC
Linyphiidae	Gonatium rubens		LC
Linyphiidae	Gongylidiellum latebricola		LC
Linyphiidae	Gongylidium rufipes		LC
Linyphiidae	Hilaira excisa		LC
Linyphiidae	Hylyphantes graminicola		LC
Linyphiidae	Hylyphantes nigrinus		LC
Linyphiidae	Improphantes decolor		DD
Linyphiidae	Jacksonella falconeri		DD
Linyphiidae	Labulla thoracica		LC
Linyphiidae	Lasiargus hirsutus		LC
Linyphiidae	Lepthyphantes minutus		LC
Linyphiidae	Linyphia hortensis		LC
Linyphiidae	Linyphia triangularis	Linyphie triangulaire	LC
Linyphiidae	Macrargus rufus		LC
Linyphiidae	Mansuphantes mansuetus		LC
Linyphiidae	Mansuphantes pseudoarciger		NT
Linyphiidae	Maro minutus		LC
Linyphiidae	Maso sundevalli		LC
Linyphiidae	Mermessus trilobatus		NA
Linyphiidae	Metopobactrus prominulus		LC
Linyphiidae	Micrargus herbigradus		LC
Linyphiidae	Micrargus subaequalis		LC
Linyphiidae	Microlinyphia impigra ?		LC
Linyphiidae	Microlinyphia pusilla		LC
Linyphiidae	Microneta varia		LC
Linyphiidae	Minicia marginella		LC
Linyphiidae	Minyriollus pusillus		LC
Linyphiidae	Neriere clathrata	Neriere commune	LC
Linyphiidae	Neriere emphana	Neriere contrastée	LC

Famille	Nom scientifique	Nom vernaculaire	Liste Rouge
Linyphiidae	<i>Neriene peltata</i>	Neriene à bande étroite	LC
Linyphiidae	<i>Neriene radiata</i>	Neriene rayée	LC
Linyphiidae	<i>Notioscopus sarcinatus</i>		LC
Linyphiidae	<i>Oedothorax apicatus</i>		LC
Linyphiidae	<i>Oedothorax fuscus</i>		LC
Linyphiidae	<i>Oedothorax gibbifer</i>		DD
Linyphiidae	<i>Oedothorax gibbosus</i>		LC
Linyphiidae	<i>Oedothorax retusus</i>		LC
Linyphiidae	<i>Palliduphantes cebennicus</i>		NT
Linyphiidae	<i>Palliduphantes culicinus</i>		LC
Linyphiidae	<i>Palliduphantes ericaeus</i>		LC
Linyphiidae	<i>Palliduphantes insignis</i>		LC
Linyphiidae	<i>Palliduphantes pallidus</i>		LC
Linyphiidae	<i>Panamomops sulcifrons</i>		LC
Linyphiidae	<i>Parapelecopsis nemoralis</i>		LC
Linyphiidae	<i>Pelecopsis parallela</i>		LC
Linyphiidae	<i>Pelecopsis radicola</i>		LC
Linyphiidae	<i>Peponocranium ludicrum</i>		LC
Linyphiidae	<i>Pityohyphantes phrygianus</i>		LC
Linyphiidae	<i>Pocadicnemis juncea</i>		LC
Linyphiidae	<i>Pocadicnemis pumila</i>		LC
Linyphiidae	<i>Prinerigone vagans</i>		LC
Linyphiidae	<i>Saaristoa abnormis</i>		LC
Linyphiidae	<i>Silometopus elegans</i>		LC
Linyphiidae	<i>Sintula corniger</i>		LC
Linyphiidae	<i>Stemonyphantes lineatus</i>		LC
Linyphiidae	<i>Tapinocyba insecta</i>		LC
Linyphiidae	<i>Tapinocyba pallens</i>		LC
Linyphiidae	<i>Tapinocyba praecox</i>		LC
Linyphiidae	<i>Tapinocyboides pygmaeus</i>		DD
Linyphiidae	<i>Tapinopa longidens</i>		LC
Linyphiidae	<i>Tenuiphantes flavipes</i>		LC
Linyphiidae	<i>Tenuiphantes mengei</i>		LC
Linyphiidae	<i>Tenuiphantes tenebricola</i>		LC
Linyphiidae	<i>Tenuiphantes tenuis</i>		LC
Linyphiidae	<i>Tenuiphantes zimmermani</i>		LC
Linyphiidae	<i>Tiso vagans</i>		LC
Linyphiidae	<i>Trematocephalus cristatus</i>		LC
Linyphiidae	<i>Trichoncus affinis</i>		LC
Linyphiidae	<i>Trichoncus saxicola</i>		LC
Linyphiidae	<i>Trichopterna cito</i>		LC
Linyphiidae	<i>Walckenaeria acuminata</i>	Érigone périscope	LC
Linyphiidae	<i>Walckenaeria alticeps*</i>		LC
Linyphiidae	<i>Walckenaeria antica</i>		LC
Linyphiidae	<i>Walckenaeria atrotibialis</i>		LC
Linyphiidae	<i>Walckenaeria corniculans</i>		LC
Linyphiidae	<i>Walckenaeria cucullata</i>		LC
Linyphiidae	<i>Walckenaeria cuspidata</i>		LC
Linyphiidae	<i>Walckenaeria furcillata</i>		LC
Linyphiidae	<i>Walckenaeria nudipalpis</i>		LC
Linyphiidae	<i>Walckenaeria obtusa</i>		LC
Linyphiidae	<i>Walckenaeria unicornis</i>		LC
Liocranidae	<i>Agroeca brunnea</i>	Agroeca brune	LC

Famille	Nom scientifique	Nom vernaculaire	Liste Rouge
Liocranidae	Agroeca inopina		LC
Liocranidae	Agroeca proxima		LC
Liocranidae	Scotina celans	Scotina commune	LC
Lycosidae	Alopecosa cuneata	Lycose renard commune	LC
Lycosidae	Alopecosa pulverulenta	Lycose renard poussièreuse	LC
Lycosidae	Alopecosa striatipes	Lycose renard à pattes striées	LC
Lycosidae	Arctosa leopardus	Arctosa léopard	LC
Lycosidae	Arctosa lutetiana		LC
Lycosidae	Aulonia albimana	Aulonie mains-blanches	LC
Lycosidae	Hogna radiata	Lycose tarentuline	LC
Lycosidae	Pardosa agrestis		LC
Lycosidae	Pardosa amentata		LC
Lycosidae	Pardosa bifasciata	Pardosa à deux bandes	LC
Lycosidae	Pardosa hortensis		LC
Lycosidae	Pardosa lugubris		LC
Lycosidae	Pardosa nigriceps		LC
Lycosidae	Pardosa paludicola		LC
Lycosidae	Pardosa palustris		LC
Lycosidae	Pardosa prativaga		LC
Lycosidae	Pardosa proxima		LC
Lycosidae	Pardosa pullata		LC
Lycosidae	Pardosa saltans	Pardose forestière	LC
Lycosidae	Pardosa tenuipes		LC
Lycosidae	Pardosa vittata		LC
Lycosidae	Pirata tenuitarsis		LC
Lycosidae	Piratula hygrophila		LC
Lycosidae	Piratula latitans		LC
Lycosidae	Piratula uliginosa		LC
Lycosidae	Trochosa ruricola		LC
Lycosidae	Trochosa spinipalpis		LC
Lycosidae	Trochosa terricola	Trochose terrassière	LC
Lycosidae	Xerolycosa nemoralis		LC
Mimetidae	Ero aphana	Araignée cannibale	LC
Mimetidae	Ero furcata		LC
Miturgidae	Zora manicata		LC
Miturgidae	Zora nemoralis		LC
Miturgidae	Zora silvestris		LC
Miturgidae	Zora spinimana	Zora	LC
Oxyopidae	Oxyopes lineatus		LC
Oxyopidae	Oxyopes nigripalpis		LC
Oxyopidae	Oxyopes ramosus		LC
Philodromidae	Philodromus albidus		LC
Philodromidae	Philodromus aureolus		LC
Philodromidae	Philodromus buxi		LC
Philodromidae	Philodromus cespitum		LC
Philodromidae	Philodromus collinus		LC
Philodromidae	Philodromus dispar	Philodrome disparate	LC
Philodromidae	Philodromus fuscomarginatus		DD
Philodromidae	Philodromus margaritatus	Philodrome tigré	LC
Philodromidae	Philodromus pinetorum		LC
Philodromidae	Philodromus rufus		LC
Philodromidae	Thanatus formicinus		LC
Philodromidae	Tibellus oblongus	Philodrome oblong	LC

Famille	Nom scientifique	Nom vernaculaire	Liste Rouge
Pholcidae	Pholcus phalangioides*	Pholque phalangiste	LC
Phonognathidae	Zygiella x-notata*	Epeire des fenêtres	LC
Phrurolithidae	Phrurolithus festivus	Phrurolithus drôle	LC
Phrurolithidae	Phrurolithus minimus		LC
Pisauridae	Dolomedes fimbriatus	Dolomède des marais	LC
Pisauridae	Pisaura mirabilis	Pisaure admirable	LC
Salticidae	Aelurillus v-insignitus	Asianelle marqué	LC
Salticidae	Ballus chalybeius	Ballus des arbres	LC
Salticidae	Ballus rufipes	Ballus à pattes rouges	LC
Salticidae	Chalcoscirtus infimus		LC
Salticidae	Euophrys frontalis	Euophrys commun	LC
Salticidae	Evarcha arcuata	Evarcha arquée	LC
Salticidae	Evarcha falcata	Saltique entouré	LC
Salticidae	Heliophanus auratus		LC
Salticidae	Heliophanus dampfi	Héliophanus des tourbières	EN
Salticidae	Heliophanus flavipes		LC
Salticidae	Heliophanus tribulosus	Heliophanus commun	LC
Salticidae	Leptorchestes berlinensis*		LC
Salticidae	Macaroeis nidicolens	Saltique à sourcils	LC
Salticidae	Marpissa muscosa	Marpissa des écorces	LC
Salticidae	Myrmarachne formicaria	Saltique fourmi	LC
Salticidae	Neon reticulatus		LC
Salticidae	Pseudeuophrys erratica	Pseudeuophrys errant	LC
Salticidae	Pseudicius encarpatus		LC
Salticidae	Saitis barbipes *	Saltique sémaphore	LC
Salticidae	Salticus scenicus	Saltique arlequin	LC
Salticidae	Salticus zebraneus		LC
Salticidae	Sibianor aurocinctus		LC
Salticidae	Talavera aequipes*		LC
Salticidae	Talavera inopinata		LC
Segestridae	Segestria bavarica	Ségestrie bavaroise	LC
Segestridae	Segestria senoculata	Ségestrie commune	LC
Sparassidae	Micrommata virescens	Micrommate émeraude	LC
Tetragnathidae	Meta menardi*	Meta des grottes	LC
Tetragnathidae	Metellina mengei		LC
Tetragnathidae	Metellina merianae	Meta des terriers	LC
Tetragnathidae	Metellina segmentata	Méta d'automne	LC
Tetragnathidae	Pachygnatha clercki	Pachygnatha de Clerck	LC
Tetragnathidae	Pachygnatha degeeri	Pachygnatha commune	LC
Tetragnathidae	Pachygnatha listeri	Pachygnatha de Lister	LC
Tetragnathidae	Tetragnatha extensa	Tétragnathe étirée	LC
Tetragnathidae	Tetragnatha montana		LC
Tetragnathidae	Tetragnatha nigrita		LC
Tetragnathidae	Tetragnatha obtusa		LC
Tetragnathidae	Tetragnatha pinicola ?		LC
Theridiidae	Anelosimus vittatus		LC
Theridiidae	Asagena phalerata		LC
Theridiidae	Crustulina guttata	Crustuline tâchetée	LC
Theridiidae	Dipoena erythropus		LC
Theridiidae	Dipoena melanogaster	Dipoena à ventre noir	LC
Theridiidae	Enoplognatha ovata	Théridion ovoïde	LC
Theridiidae	Enoplognatha thoracica		LC

Famille	Nom scientifique	Nom vernaculaire	Liste Rouge
Theridiidae	Episinus angulatus		LC
Theridiidae	Episinus maculipes		LC
Theridiidae	Episinus truncatus	Episine tronqué	LC
Theridiidae	Euryopis flavomaculata	Euryopis à points jaunes	LC
Theridiidae	Heterotheridion nigrovariegatum		LC
Theridiidae	Lasaeola coracina		LC
Theridiidae	Neottiura bimaculata	Théridion à deux tâches	LC
Theridiidae	Neottiura suaveolens	Théridion ponctué	LC
Theridiidae	Paidiscura pallens	Théridion pâle	LC
Theridiidae	Parasteatoda lunata	Théridion au croissant	LC
Theridiidae	Pholcomma gibbum		LC
Theridiidae	Phylloneta sisyphia	Théridion Sisyphe	LC
Theridiidae	Platnickina tincta	Théridion teinté	LC
Theridiidae	Robertus arundineti		LC
Theridiidae	Robertus lividus		LC
Theridiidae	Simithidion simile	Theridion similaire	LC
Theridiidae	Steatoda grossa*	Stéatode domestique	LC
Theridiidae	Steatoda nobilis*	Stéatode noble	NA
Theridiidae	Steatoda triangulosa*	Stéatode commune	LC
Theridiidae	Theridion asopi		LC
Theridiidae	Theridion boesenbergi	Theridion de Boesenberg	VU
Theridiidae	Theridion harmsi		DD
Theridiidae	Theridion mystaceum		LC
Theridiidae	Theridion uhligi*		LC
Theridiidae	Theridion varians		LC
Theridiosomatidae	Theridiosoma gemmosum	Théridiosome précieuse	LC
Thomisidae	Cozyptila blackwalli		LC
Thomisidae	Diaea dorsata	Thomise tricolore	LC
Thomisidae	Ebrechtella tricuspidata	Thomise à trois taches	LC
Thomisidae	Misumena vatia	Misumène variable	LC
Thomisidae	Ozyptila atomaria	Ozyptile sablée	LC
Thomisidae	Ozyptila praticola		LC
Thomisidae	Ozyptila simplex		LC
Thomisidae	Ozyptila trux		LC
Thomisidae	Synaema globosum	Thomise Napoléon	LC
Thomisidae	Thomisus onustus	Thomise replet	LC
Thomisidae	Tmarus piger	Tmarus paresseux	LC
Thomisidae	Xysticus acerbus		LC
Thomisidae	Xysticus audax		LC
Thomisidae	Xysticus bifasciatus		LC
Thomisidae	Xysticus cristatus	Xystique crêté	LC
Thomisidae	Xysticus erraticus		LC
Thomisidae	Xysticus gallicus*		LC
Thomisidae	Xysticus kempeleni*		LC
Thomisidae	Xysticus kochi		LC
Thomisidae	Xysticus luctator		LC
Thomisidae	Xysticus luctuosus		LC
Thomisidae	Xysticus ulmi		LC
Uloboridae	Uloborus walckenaerius	Ulobore de Walckenaer	LC
Uloboridae	Hyptiotes flavidus		LC
Zodariidae	Zodarion italicum	Zodarion italien	LC
Zodariidae	Zodarion rubidum		LC