

Inventaire des araignées du Parc Naturel Régional Livradois-Forez

Deuxième année de prospections



Rapport final

Alice MICHAUD, Décembre 2022



Michaud A., 2022. Inventaire des araignées du Parc naturel régional Livradois-Forez, Deuxième année de prospections, Rapport d'étude, 35 p.

Maître d'ouvrage :

Parc naturel régional Livradois-Forez
Maison du Parc
63880 Saint-Gervais-sous-Meymont
Tel. : 04 73 95 57 57



Correspondant :

Audrey Jean (Education à l'environnement et au développement durable)
Tél. : 04 73 95 57 73
Mail : a.jean@parc-livradois-forez.org

Réalisation :

Alice Michaud
140 rue de la prairie
69610 Aveize
Tel. : 06 76 65 17 28
Mail : alice.michaud@live.fr
SIRET : 790 419 477 00035

Alice MICHAUD
Aranéologue



Financement :

DREAL Auvergne-Rhône-Alpes



Photographies de couverture (A. Michaud) : Vue sur le lac d'Aubusson d'Auvergne, la mégaphorbiaie et *Hypsosinga heri*.

Sommaire

Résumé	4
Contexte et objectifs de l'étude	5
Le site d'étude.....	5
Protocole d'étude	5
Les habitats étudiés	5
Matériel et Méthodes.....	7
Déterminations et nomenclature.....	10
Connaissances antérieures.....	10
Résultats	10
Présence des familles et des espèces	10
1- Richesse du site et liste des espèces.....	10
2- Représentation des familles	15
Analyse des espèces	16
Les peuplements des différents habitats	25
1- Richesse spécifique	25
2- Composition des peuplements	26
Conclusion.....	28
Bibliographie.....	29
Annexe	30

Résumé

Un premier inventaire des araignées a été mené en 2021, sur différents écosystèmes emblématiques du Parc naturel Livradois-Forez, afin d'initier la connaissance sur ce groupe méconnu au sein de ce territoire. Une deuxième année d'inventaire a été conduite en 2022 sur de nouveaux milieux, en vue de poursuivre l'amélioration des connaissances de la faune aranéologique de cet espace naturel.

Le site du Lac d'Aubusson d'Auvergne, dans le département du Puy-de-Dôme, a été choisi, et quatre milieux naturels ont été étudiés : prairie permanente de fauche, pelouse sèche, mégaphorbiaie et forêt ancienne de plaine. Les araignées ont été échantillonnées selon le même protocole qu'en 2021, par piégeage au sol et captures actives, afin de prospecter les différentes strates de la végétation. L'inventaire s'est déroulé du 3 mai au 1^{er} juillet, puis du 29 septembre au 14 octobre, pour couvrir les périodes où les araignées sont principalement actives et adultes.

Un total de 189 espèces d'araignées a été identifié, ce qui traduit une bonne richesse du peuplement aranéologique de ce site. 17 espèces sont considérées comme remarquables, du fait de leur spécificité écologique ou de leur rareté, dont trois de la liste rouge Auvergne.

La mégaphorbiaie comporte le peuplement le plus riche, avec 84 espèces observées. Ce milieu accueille en particulier un cortège d'espèces hygrophiles, dont six sont remarquables en raison de leur forte typicité. La structure de la végétation de cet habitat, haute et dense, est également favorable à l'installation d'espèces sciaphiles ou forestières.

La prairie permanente de fauche héberge une majorité d'espèces communes de milieu ouvert. La plupart sont des araignées euryhygres. On remarque toutefois la présence de quelques espèces liées aux milieux humides ou plus thermophiles.

La pelouse sèche accueille un cortège d'espèces thermophiles caractéristiques des milieux ouverts secs, dont deux sont mentionnées sur la liste rouge Auvergne. Les autres espèces rencontrées sont soit plus ubiquistes, soit de lisières ou forestières en raison de la proximité avec un boisement et de la colonisation par des arbustes.

La forêt ancienne de plaine comporte un peuplement composé d'araignées forestières classiques, qui occupent une grande variété de niches écologiques dans les différentes strates de végétation.

Cet inventaire a permis d'ajouter 72 espèces nouvelles pour le Parc Livradois-Forez, portant à 296 le nombre d'espèces d'araignées connues sur ce territoire. Les données issues de cet inventaire sont également intéressantes du point de vue de la répartition nationale des espèces, 27 espèces étant mentionnées pour la première fois au niveau départemental.

Contexte et objectifs de l'étude

Un travail d'actualisation des listes d'espèces présentes sur le territoire du Parc naturel régional Livradois-Forez a été réalisé en 2020, en vue de les mettre à disposition du public sur le site Internet du Parc ou sur la plateforme Biodiv'Livradois-Forez. Ce travail a mis en évidence une méconnaissance des araignées qui peuplent cet espace naturel. Un premier inventaire aranéologique a alors été mené en 2021 sur différents écosystèmes emblématiques du Parc, afin d'initier la connaissance sur ce groupe (Michaud, 2022).

En 2022, cet effort d'inventaire se poursuit par l'étude de nouveaux écosystèmes, pour enrichir les connaissances de la faune aranéologique de ce territoire.

Le site d'étude

La zone étudiée se situe au niveau du bassin versant de la Dore, sur la commune d'Augerolles dans le Puy-de-Dôme, à une altitude moyenne de 420 m. Elle est localisée côté rive gauche du Lac d'Aubusson d'Auvergne, qui comporte une mosaïque de milieux variés. Ce lac artificiel, créé en 1990, est alimenté par la rivière du Couzon, affluent de la Dore.

On note qu'une partie de ce site est comprise dans la zone Natura 2000 « Cavitité minière de la Pause », établie en faveur des chauves-souris.

Protocole d'étude

Les habitats étudiés

L'inventaire des araignées porte sur quatre habitats naturels, différents de ceux étudiés en 2021, afin de prendre en considération la variété de milieux présents sur le territoire du Livradois-Forez.

➤ Milieu **PR** : Prairie permanente de fauche. Cet habitat herbacé mésophile se situe au nord du site et est bordé en partie par une ceinture forestière. Il est géré annuellement par fauchage après la mi-juin.

➤ Milieu **PS** : Pelouse sèche. Ce milieu naturel occupe une petite superficie au sein d'un boisement. Situé sur une ancienne carrière de sable, il se caractérise par un faible couvert herbacé, la présence de mousses et de l'orchidée *Serapias lingua*. Il est également colonisé par une végétation arbustive de pins et de bouleaux.

➤ Milieu **MP** : Mégaphorbiaie. Cet habitat se situe en bordure du lac. Le couvert herbacé est haut et dense, composé notamment de reines des prés, joncs, cirses, bugles rampantes, carex et iris. On note que ce milieu, habituellement bien humide, était exceptionnellement sec suite à un déficit de pluie au printemps et à une diminution du niveau de l'eau du lac.

➤ Milieu **FP** : Forêt ancienne de plaine. Ce milieu forestier se situe au sud du site. Il est composé principalement de charmes et de pins. Le couvert herbacé est faible et la quantité de litière assez importante. On note également la présence non négligeable de bois morts.

La page suivante montre une photographie de chacun de ces habitats.

Milieu **PR** : Prairie permanente de fauche



Milieu **PS** : Pelouse sèche

Milieu **MP** : Mégaphorbiaie



Milieu **FP** : Forêt ancienne de plaine

Matériel et Méthodes

Les araignées ont été récoltées à l'aide de techniques d'échantillonnage complémentaires : le piège enterré de type Barber et les captures actives. Ces différentes méthodes sont illustrées page 9.

➤ Pièges Barber

Le piège Barber est un piège d'interception qui permet de capturer les espèces vivant au niveau du sol ou dans la partie basse de la végétation. Les pièges sont des pots cylindriques de 10 cm de diamètre sur 10 cm de hauteur (pots à miel), enterrés dans le sol de façon à ce que leur bord supérieur affleure la surface. Ils sont constitués de deux pots emboîtés l'un dans l'autre pour faciliter leur relevé. Ils sont remplis au tiers d'un liquide conservateur, mélange d'eau et de propylène glycol à 20%, additionné de quelques gouttes de détergent. Chaque piège est recouvert d'une assiette en plastique pour le protéger des intempéries, du soleil et des débris végétaux.

Une série de 3 pièges Barber a été installée dans chacun des quatre habitats étudiés (tableau 1, figure 1). Ils ont été mis en place le 3 mai 2022 et ont été relevés une fois tous les quinze jours jusqu'au 1^{er} juillet 2022, afin de couvrir la période où les araignées sont principalement actives et adultes. Ils ont ensuite été réactivés du 29 septembre 2022 au 14 octobre 2022 pour prendre en compte les espèces automnales. Cela constitue une durée totale de 10 semaines de piégeage.

➤ Captures actives

Afin de compléter cet échantillonnage, des captures actives ont été effectuées pour étendre l'inventaire aux espèces vivant dans la végétation herbacée ainsi que dans les arbustes et les arbres. Ces captures ont été réalisées, selon le milieu, par fauchage de la végétation herbacée au filet fauchoir, par battage des arbustes et des branches accessibles des arbres sur parapluie japonais, par tamisage de la litière forestière et des mousses, ainsi que par chasse à vue. La chasse à vue permet également de récolter des espèces épigées qui n'auraient pas été capturées par les pièges enterrés.

Quatre séances de captures actives ont été effectuées dans chaque station les 3 mai, 20 mai, 16 juin, et 14 octobre 2022.

➤ Problèmes rencontrés

Suite aux conditions météorologiques exceptionnellement sèches du printemps, la prairie a été fauchée de manière précoce et les pièges ont dû être enlevés après le relevé du 16 juin. Un piège Barber a alors été reposé dans un petit secteur non fauché situé plus à l'ouest pour compléter les captures de la session de piégeage du début d'été.

Dans la pelouse sèche, deux pièges ont été vandalisés avant le relevé du 2 juin. Les assiettes de protection ayant été par la suite enlevées, ils étaient remplis d'eau lors du relevé du 1^{er} juillet.

WGS84 - degrés décimaux		
Stations	Longitude	Latitude
PR	3,6128028	45,7486083
PS	3,6106528	45,7461556
MP	3,6097306	45,7473917
FP	3,6105639	45,7427889

Tableau 1 : Localisation GPS précise des quatre stations étudiées.

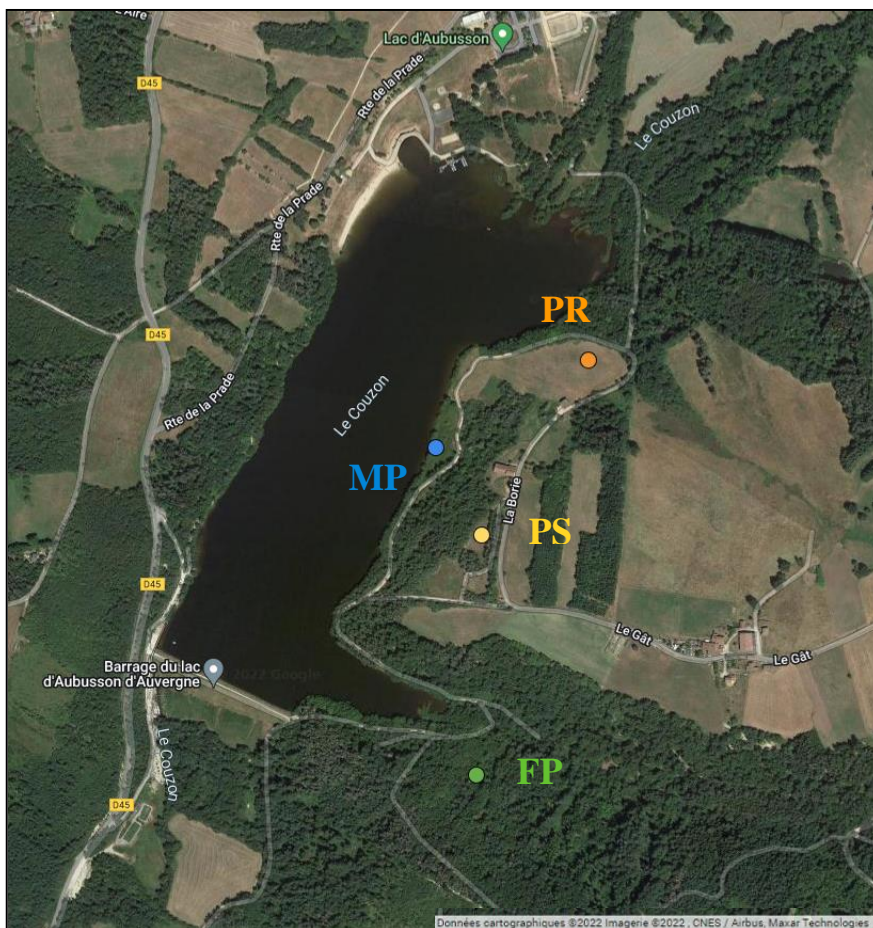


Figure 1 : Localisation des habitats naturels étudiés sur le site du Lac d'Aubusson d'Auvergne. Ils sont désignés par le code définissant le milieu.

Illustration des techniques d'échantillonnage :

Piège Barber



Fauchage



Battage sur nappe



Tamisage de litière

Déterminations et nomenclature

Les individus récoltés sont déterminés, un par un, à la loupe binoculaire (grossissement x40) et conservés dans l'alcool à 70°.

Les déterminations ont été effectuées à partir d'une large bibliographie s'appuyant sur des ouvrages de base (Simon, 1914-1937 ; Roberts, 1999) et quelques sites Internet (*Spiders of Europe* étant le principal).

Sur les 1750 espèces d'araignées que compte la faune française, relativement peu d'entre elles peuvent être déterminées au niveau de l'espèce sur des individus immatures. Dans le cas présent, certaines espèces ont pu être identifiées au stade juvénile et d'autres n'ont été déterminées qu'au niveau du genre.

La nomenclature utilisée pour désigner les espèces se référera essentiellement à la liste mondiale du site Internet *World spider catalog* (version 2022).

Connaissances antérieures

L'étude de 2021 et les anciennes données répertoriées sur le Parc avaient permis de recenser 224 espèces d'araignées (Michaud, 2022). Ces espèces seront prises en compte dans l'analyse des résultats.

Résultats

Présence des familles et des espèces

1- Richesse du site et liste des espèces

Cet inventaire a permis de recenser un total de **187 espèces** sur l'ensemble des habitats étudiés (tableau 2). Parmi ces espèces, 4 sont de détermination imprécise : *Tegenaria sp* et *Dictna sp* car capturées uniquement au stade juvénile, *Ero sp* dont seuls des cocons ont été observés, et *Pardosa agrestis* ?, le mâle capturé possédant des pédipalpes atrophiés.

Les résultats s'appuient sur un total de 2983 individus échantillonnés, dont 2366 adultes. Les pièges Barber ont permis de recenser 114 espèces et les captures actives en ont apportées 73 supplémentaires.

Ce résultat est très satisfaisant. Ce nombre total d'espèces est élevé et traduit une bonne richesse du peuplement aranéologique de ce site.

De plus, une espèce remarquable, *Theridiosoma gemmosum*, capturée hors protocole dans la végétation bordant la rivière Couzon, peut être rajoutée à la liste des araignées du Parc et du département. Un individu de *Theridion varians*, une espèce plus commune, a aussi été capturée dans cette zone. Cela porte le **nombre d'espèces observées sur ce site à 189**.

Il est intéressant de mentionner que 27 espèces sont citées pour la première fois dans le département du Puy-de-Dôme (Le Peru, 2007 ; INPN, 2022) (tableau 2).

Les données antérieures citaient 224 espèces répertoriées dans le Livradois-Forez. La présente étude a permis d'identifier **72 espèces** qui n'étaient pas encore mentionnées dans le Parc. Nous les rajoutons donc à la liste des araignées du Parc. Au total, **296 espèces d'araignées** sont actuellement connues sur le territoire du Parc Livradois-Forez (annexe).

La liste complète des espèces d'araignées rencontrées dans les différents milieux étudiés est donnée ci-dessous. Les espèces sont classées par famille. Les nombres d'individus sont donnés à titre indicatif.

Espèces	FP	MP	PR	PS
Agelenidae				
<i>Agelena labyrinthica</i> (Clerck, 1758)			1	
<i>Coelotes terrestris</i> (Wider, 1834)	3			
<i>Eratigena picta</i> (Simon, 1870)	6			
<i>Histoipona torpida</i> (C. L. Koch, 1837)	4			
<i>Inermocoelotes inermis</i> (L. Koch, 1855)	7			
<i>Tegenaria sp</i>	0			
Anyphaenidae				
<i>Anyphaena accentuata</i> (Walckenaer, 1802)	1			
Araneidae				
<i>Aculepeira ceropegia</i> (Walckenaer, 1802)		1	0	
<i>Agalenatea redii</i> (Scopoli, 1763)				1
<i>Araneus sturmi</i> (Hahn, 1831)			1	
<i>Araniella cucurbitina</i> (Clerck, 1758)	1	1		
<i>Araniella sp</i>	0	0		0
<i>Argiope bruennichi</i> (Scopoli, 1772)		1		0
<i>Cyclosa conica</i> (Pallas, 1772)	0			
<i>Cyclosa oculata</i> (Walckenaer, 1802) *				1
<i>Gibbaranea bituberculata</i> (Walckenaer, 1802)		3		
<i>Gibbaranea sp</i>	0		0	
<i>Hypsosinga albiovittata</i> (Westring, 1851) *			2	1
<i>Hypsosinga heri</i> (Hahn, 1831)		1		
<i>Hypsosinga pygmaea</i> (Sundevall, 1831)		1		
<i>Hypsosinga sanguinea</i> (C.L. Koch, 1844)		4		1
<i>Larinioides cornutus</i> (Clerck, 1758)		1		
<i>Mangora acalypha</i> (Walckenaer, 1802)		3	3	5
<i>Zilla diodia</i> (Walckenaer, 1802)	1	1		1
Atypidae				
<i>Atypus affinis</i> Eichwald, 1830	2		1	
Cheiracanthiidae				
<i>Cheiracanthium virescens</i> (Sundevall, 1833)				3
Clubionidae				
<i>Clubiona comta</i> C. L. Koch, 1839	3			
<i>Clubiona lutescens</i> Westring, 1851		2		
<i>Clubiona pseudoneglecta</i> Wunderlich, 1994			2	
<i>Clubiona reclusa</i> O. Pickard-Cambridge, 1863		2	1	

<i>Porrhoclubiona leucaspis</i> (Simon, 1932)				1
Dictynidae				
<i>Brigittea latens</i> (Fabricius, 1775)			1	1
<i>Dictyna</i> sp		0		
<i>Nigma flavescens</i> (Walckenaer, 1830) *	2			
Dysderidae				
<i>Dysdera erythrina</i> (Walckenaer, 1802) *	5	2		
<i>Harpactea hombergi</i> (Scopoli, 1763)	0			
Gnaphosidae				
<i>Civizelotes civicus</i> (Simon, 1878) *		1	3	14
<i>Drassodes lapidosus</i> (Walckenaer, 1802)				2
<i>Drassodes pubescens</i> (Thorell, 1856)		1	5	
<i>Drassyllus lutetianus</i> (L. Koch, 1866)		5	1	
<i>Drassyllus praeficus</i> (L. Koch, 1866)		7	12	
<i>Drassyllus pusillus</i> (C. L. Koch, 1833)			1	
<i>Haplodrassus signifer</i> (C. L. Koch, 1839)			1	
<i>Haplodrassus silvestris</i> (Blackwall, 1833)	5			
<i>Micaria micans</i> (Blackwall, 1858)		2	6	
<i>Phaeocedus braccatus</i> (L. Koch, 1866)				1
<i>Trachyzelotes pedestris</i> (C. L. Koch, 1837)		4		
<i>Zelotes apricorum</i> (L. Koch, 1876)	2	1		
<i>Zelotes latreillei</i> Simon, 1878		2	3	9
<i>Zelotes petrensis</i> (C. L. Koch, 1839)			1	10
Hahniidae				
<i>Cicurina cicur</i> (Fabricius, 1793)	0	1		
<i>Hahnia helveola</i> Simon, 1875 *				1
<i>Hahnia nava</i> (Blackwall, 1841)			35	2
<i>Iberina montana</i> (Blackwall, 1841)	4			
Linyphiidae				
<i>Agyneta mollis</i> (O. P.-Cambridge, 1871)		20	15	1
<i>Agyneta rurestris</i> (C. L. Koch, 1836)			6	21
<i>Araeoncus humilis</i> (Blackwall, 1841)		1	4	
<i>Bathyphantes gracilis</i> (Blackwall, 1841)		14		
<i>Centromerus serratus</i> (O. P.-Cambridge, 1875)	3			
<i>Centromerus sylvaticus</i> (Blackwall, 1841)	1			
<i>Ceratinella brevis</i> (Wider, 1834)		1	7	1
<i>Cnephalocotes obscurus</i> (Blackwall, 1834)			2	
<i>Diplocephalus picinus</i> (Blackwall, 1841)	4	1		
<i>Drapetisca socialis</i> (Sundevall, 1833)	0			
<i>Erigone atra</i> Blackwall, 1833		1		
<i>Erigone dentipalpis</i> (Wider, 1834)	3	9	1	
<i>Floronia bucculenta</i> (Clerck, 1758)	0			
<i>Frontinellina frutetorum</i> (C. L. Koch, 1835)				2
<i>Gnathonarium dentatum</i> (Wider, 1834)		3		
<i>Gongylidiellum latebricola</i> (O. Pickard-Cambridge, 1871)		2		1
<i>Hylyphantes nigrinus</i> (Simon, 1881) *		9		1
<i>Labulla thoracica</i> (Wider, 1834) *	1			
<i>Linyphia triangularis</i> (Clerck, 1758)				2
<i>Macrargus rufus</i> (Wider, 1834)	2			
<i>Maso sundevalli</i> (Westring, 1851)		1		
<i>Mermessus trilobatus</i> (Emerton, 1882)		4	2	
<i>Microlinyphia pusilla</i> (Sundevall, 1830)			2	

<i>Microneta viaria</i> (Blackwall, 1841)	1			
<i>Neriere clathrata</i> (Sundevall, 1830)	1	2		
<i>Neriere emphana</i> (Walckenaer, 1841)	1			
<i>Neriere peltata</i> (Wider 1834) *	2			
<i>Neriere radiata</i> (Walckenaer, 1841) *	6			1
<i>Oedothorax fuscus</i> (Blackwall, 1834)		18	2	
<i>Oedothorax retusus</i> (Westring, 1851)		2	1	
<i>Palliduphantes pallidus</i> (O. P.-Cambridge, 1871)	1		1	
<i>Panamomops sulcifrons</i> (Wider, 1834) *		1	6	1
<i>Pelecopsis parallela</i> (Wider, 1834)			7	
<i>Pelecopsis radicularis</i> (L. Koch, 1872) *		1		
<i>Pocadicnemis juncea</i> Locket & Millidge, 1953		55	32	1
<i>Prinerigone vagans</i> (Audouin, 1826)		2	2	
<i>Saaristoa abnormis</i> (Blackwall, 1841)	2			
<i>Stemonyphantes lineatus</i> (Linnaeus, 1758) *			1	
<i>Tapinocyba praecox</i> (O. Pickard-Cambridge, 1873)			1	
<i>Tapinocyboides pygmaeus</i> (Menge, 1869) *				1
<i>Tapinopa longidens</i> (Wider, 1834) *	1			
<i>Tenuiphantes flavipes</i> (Blackwall, 1854)	33			
<i>Tenuiphantes mengei</i> (Kulczyński, 1887)			1	
<i>Tenuiphantes tenuis</i> (Blackwall, 1852)	4	15	4	
<i>Tenuiphantes zimmermanni</i> (Bertkau, 1890)	2			
<i>Trematocephalus cristatus</i> (Wider 1834)	1			
<i>Walckenaeria antica</i> (Wider, 1834)		2	2	
<i>Walckenaeria atrotibialis</i> (O.P.-Cambridge, 1878)		5		
<i>Walckenaeria cucullata</i> (C.L. Koch, 1836) *	3	1		
<i>Walckenaeria furcillata</i> (Menge, 1869) *	2			
Liocranidae				
<i>Agroeca brunnea</i> (Blackwall, 1833)	8			1
<i>Scotina celans</i> (Blackwall, 1841)	10	1		
Lycosidae				
<i>Alopecosa cuneata</i> (Clerck, 1758)			14	
<i>Alopecosa pulverulenta</i> (Clerck, 1758)		8	14	2
<i>Arctosa leopardus</i> (Sundevall, 1833)		1		
<i>Aulonia albimana</i> (Walckenaer, 1825)		4	33	11
<i>Hogna radiata</i> (Latreille, 1817) *			3	4
<i>Pardosa agrestis</i> (Westring, 1861) ?				1
<i>Pardosa hortensis</i> (Thorell, 1872)				53
<i>Pardosa paludicola</i> (Clerck, 1758)			3	
<i>Pardosa palustris</i> (Linnaeus, 1758)			7	3
<i>Pardosa prativaga</i> (L. Koch, 1870)		270	3	
<i>Pardosa pullata</i> (Clerck, 1758)		6	306	
<i>Pardosa saltans</i> Töpfer-Hofmann, 2000	12	26	2	6
<i>Pardosa tenuipes</i> L. Koch, 1882		6	14	4
<i>Pardosa vittata</i> (Keyserling, 1863)		2	7	
<i>Piratula hygrophila</i> (Thorell, 1872)		242		
<i>Piratula latitans</i> (Blackwall, 1841)		125	1	
<i>Trochosa ruricola</i> (De Geer, 1778)		2	2	1
<i>Trochosa terricola</i> Thorell, 1856	6	24	8	8
<i>Xerolycosa nemoralis</i> (Westring, 1861)				2
Mimetidae				
<i>Ero sp</i>	0			

Miturgidae				
<i>Zora nemoralis</i> (Blackwall, 1861) *	6			
<i>Zora spinimana</i> (Sundevall, 1833)	16	5		
Philodromidae				
<i>Philodromus albidus</i> Kulczyński, 1911		1		
<i>Philodromus aureolus</i> (Clerck, 1758)	1			
<i>Philodromus dispar</i> Walckenaer, 1826	3			
<i>Philodromus rufus</i> Walckenaer, 1826 *			1	1
<i>Thanatus formicinus</i> (Clerck, 1758) *			0	3
Phrurolithidae				
<i>Phrurolithus festivus</i> (C.L.Koch, 1835)	1	1	29	2
<i>Phrurolithus minimus</i> C.L. Koch, 1839		4		
Pisauridae				
<i>Dolomedes fimbriatus</i> (Clerck, 1758)		4		0
<i>Pisaura mirabilis</i> (Clerck, 1758)		4	1	4
Salticidae				
<i>Ballus chalybeius</i> (Walckenaer 1802)	0			
<i>Evarcha arcuata</i> (Clerck, 1758)		5		2
<i>Evarcha falcata</i> (Clerck, 1758)	1			
<i>Heliophanus auratus</i> C. L. Koch, 1835		1		
<i>Heliophanus flavipes</i> Hahn, 1832			3	2
<i>Marpissa muscosa</i> (Clerck, 1758)	1			
<i>Myrmarachne formicaria</i> (De Geer, 1778)		0		
<i>Neon reticulatus</i> (Blackwall, 1853)	3			
<i>Salticus zebraneus</i> (C.L. Koch, 1837)	1			
<i>Talavera inopinata</i> Wunderlich, 1993 *				1
Sparassidae				
<i>Micrommata virescens</i> (Clerck, 1758)	1			
Tetragnathidae				
<i>Metellina mengei</i> (Blackwall, 1870)	1	1		2
<i>Metellina merianae</i> (Scopoli, 1763)	2			
<i>Metellina segmentata</i> (Clerck, 1758)	1			1
<i>Pachygnatha degeeri</i> Sundevall, 1830		54	27	
<i>Pachygnatha sp</i>		0	0	0
<i>Tetragnatha extensa</i> (Linnaeus, 1758)		8	1	
<i>Tetragnatha montana</i> Simon, 1874		1		1
<i>Tetragnatha nigrita</i> Lendl, 1886		2		
<i>Tetragnatha obtusa</i> C. L. Koch, 1837	1		1	
Theridiidae				
<i>Asagena phalerata</i> (Panzer, 1801)			2	2
<i>Dipoena melanogaster</i> (C. L. Koch, 1837)	0			
<i>Enoplognatha ovata</i> (Clerck, 1758)	2			
<i>Enoplognatha thoracica</i> (Hahn, 1833)	3			
<i>Enoplognatha sp</i>	0		0	0
<i>Episinus angulatus</i> (Blackwall, 1836)	0			
<i>Episinus maculipes</i> Cavanna, 1876	0			
<i>Euryopsis flavomaculata</i> (C.L. Koch, 1836)	2	4		
<i>Neottiura bimaculata</i> (Linnaeus, 1767)		0		
<i>Paidiscura pallens</i> (Blackwall 1834)	2			
<i>Parasteatoda lunata</i> (Clerck, 1758)	1			
<i>Pholcomma gibbum</i> (Westring, 1851) *	1			
<i>Platnickina tincta</i> (Walckenaer, 1802)	0			

<i>Robertus lividus</i> (Blackwall, 1836)	1	2		
<i>Theridion boesenbergi</i> Strand, 1904		1		
<i>Theridion sp</i>	0			
Thomisidae				
<i>Cozyptila blackwalli</i> (Simon, 1875) *	2			
<i>Diaea dorsata</i> (Walckenaer, 1802)	1			
<i>Ebrechtella tricuspidata</i> (Fabricius, 1775)		1	0	1
<i>Misumena vatia</i> (Clerck, 1758)		1	0	1
<i>Ozyptila praticola</i> (C. L. Koch 1837)	1	3		
<i>Ozyptila simplex</i> (O.P.-Cambridge, 1862)		73	49	2
<i>Ozyptila trux</i> (Blackwall, 1846)	9			
<i>Thomisus onustus</i> Walckenaer, 1805				2
<i>Tmarus piger</i> (Walckenaer, 1802)			1	1
<i>Xysticus acerbus</i> Thorell, 1872			2	1
<i>Xysticus bifasciatus</i> C.L. Koch, 1837		1	8	
<i>Xysticus cristatus</i> Clerck, 1758			3	2
<i>Xysticus erraticus</i> (Blackwall, 1834)		2	58	2
<i>Xysticus kochi</i> Thorell, 1872			5	20
<i>Xysticus luctator</i> L. Koch, 1870 *	1			
<i>Xysticus ulmi</i> Hahn, 1831		1	1	
Uloboridae				
<i>Hyptiotes flavidus</i> (Blackwall, 1862) *	1			
<i>Uloborus walckenaerius</i> Latreille, 1806				1
Zodariidae				
<i>Zodarion italicum</i> (Canestrini, 1868)				1

Tableau 2 : Liste des espèces d'araignées inventoriées en 2022 dans les quatre habitats étudiés. Les effectifs sont les nombres d'adultes contactés (un zéro signifie que seuls des immatures ont été obtenus). Les espèces capturées uniquement au stade immature sont représentées en marron clair.

* : première mention pour le Puy-de-Dôme.

2- Représentation des familles

Les prospections de 2022 ont permis d'observer des espèces appartenant à 25 familles (tableau 3), la faune française en étant composée de 48. Nous remarquons la présence de cinq familles qui n'avaient pas été observées lors de l'inventaire de 2021, apportant de nouvelles espèces pour le Parc Livradois-Forez : les *Atypidae*, les *Mimetidae*, les *Phrurolithidae*, les *Uloboridae* et les *Zodariidae*.

La famille des *Linyphiidae*, qui compte le plus grand nombre d'espèces en France, représente 26 % des espèces observées, soit 50 espèces. Elle est suivie par les *Lycosidae*, avec 10 % des espèces observées, soit 19 espèces. Les familles des *Thomisidae*, des *Araneidae*, des *Gnaphosidae* et des *Theridiidae* sont ensuite bien représentées avec, pour chacune, plus de 10 espèces observées.

Familles	Espèces	Proportion (%)
Linyphiidae	50	26,74
Lycosidae	19	10,16
Thomisidae	16	8,56
Araneidae	15	8,02
Gnaphosidae	14	7,49
Theridiidae	14	7,49
Salticidae	10	5,35
Tetragnathidae	8	4,28
Agelenidae	6	3,21
Philodromidae	5	2,67
Clubionidae	5	2,67
Hahniidae	4	2,14
Dictynidae	3	1,60
Phrurolithidae	2	1,07
Miturgidae	2	1,07
Liocranidae	2	1,07
Pisauridae	2	1,07
Dysderidae	2	1,07
Uloboridae	2	1,07
Cheiracanthiidae	1	0,53
Anyphaenidae	1	0,53
Atypidae	1	0,53
Mimetidae	1	0,53
Sparassidae	1	0,53
Zodariidae	1	0,53

Tableau 3 : Nombre d'espèces d'araignées et proportions obtenues pour chaque famille.

Analyse des espèces

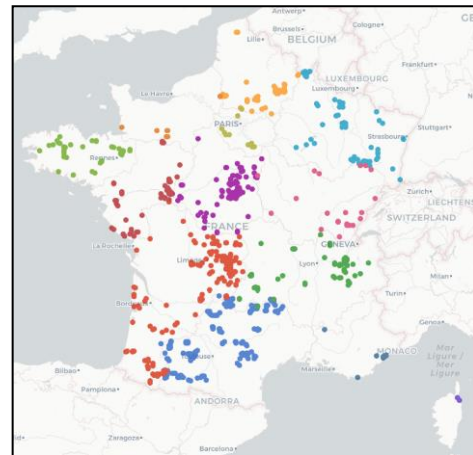
Le peuplement aranéologique inventorié sur le site du lac d'Aubusson d'Auvergne comporte des espèces remarquables par leur écologie ou leur rareté, et qui participent à la richesse patrimoniale de cet espace naturel. Elles sont détaillées ci-dessous.

Les répartitions actuellement connues des espèces en France sont issues des données transmises à l'INPN (MNHN & OFB, 2003-2022), du site de l'Association française d'arachnologie (AsFrA, 2022) et du site Internet « Les araignées de Belgique et de France » (Oger, 2022). Les cartes de répartition présentées ici proviennent du portail OpenObs des données de l'INPN, au 03/11/2022. Les données de chaque région sont représentées par une couleur différente. Il est à noter que ces cartes ne sont pas à jour pour toutes les espèces, en ce qui concerne les données récentes notamment.

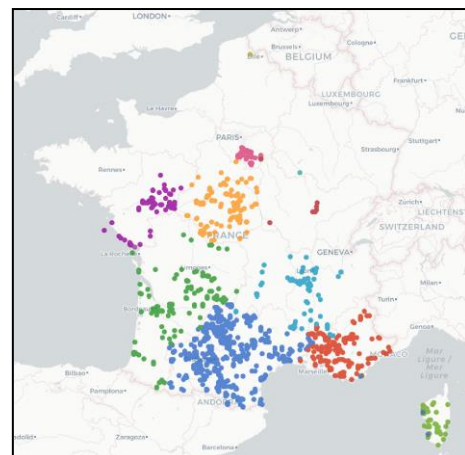
Espèces de la Liste rouge Auvergne

L'ancienne région Auvergne possède une liste rouge des araignées (Villepoux, 2004). Trois espèces recensées dans cet inventaire sont inscrites sur cette liste (qui en compte 22), avec le statut rare.

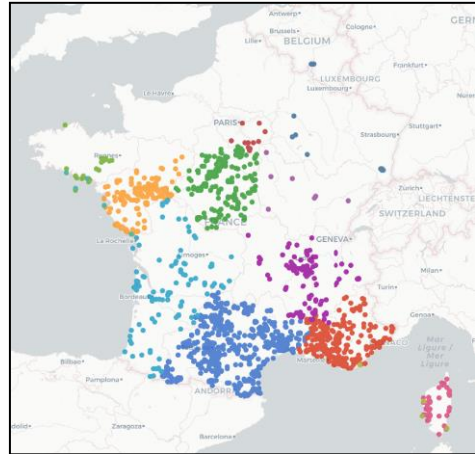
Dolomedes fimbriatus est une espèce largement répartie en France, mais rare en Auvergne, qui vit exclusivement en zone marécageuse. Déjà observée dans le Puy-de-Dôme lors de l'étude de 2021, sa présence ici, dans la mégaphorbiaie, ajoute un nouveau site à sa répartition au niveau départemental.



Uloborus walckenaerius est une espèce thermophile d'affinité méditerranéenne. Elle colonise des milieux ouverts à végétation basse comme les pelouses et les landes. Plusieurs individus ont été observés sur le secteur de pelouse sèche. Rare en Auvergne, cette espèce est présente principalement dans la moitié sud de la France et atteint sa limite nord de répartition en Ile-de-France.

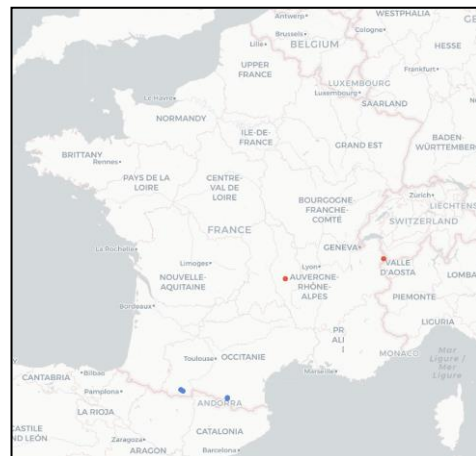


Thomisus onustus est une araignée crabe qui affectionne les habitats ouverts thermophiles. Elle a en effet été observée ici sur la pelouse sèche. Elle se rencontre principalement sur des fleurs et la femelle a la capacité de changer de couleur. Assez largement répartie en France, elle est bien présente en région méditerranéenne notamment, mais est rare ou absente dans certaines régions.

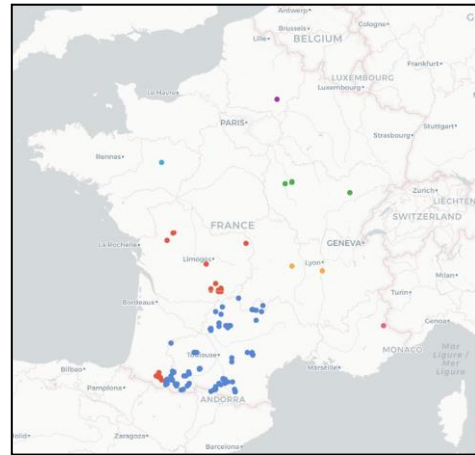


Espèces remarquables déjà observées en 2021

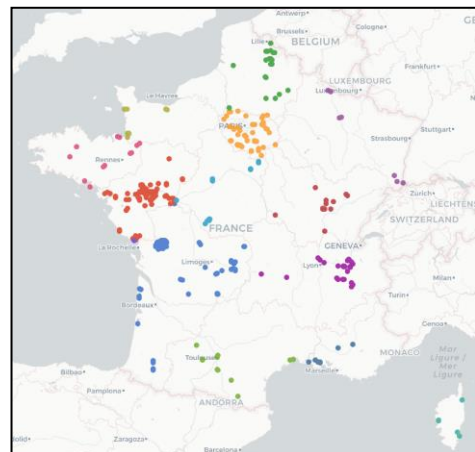
Theridion boesenbergi est une thériidiide très rare en France vivant en milieu forestier, principalement dans les bois de conifères de montagne. Elle n'est connue que de quelques sites dans les Alpes, les Pyrénées et le Massif central où elle a été observée pour la première fois lors de l'inventaire de 2021. Un individu a été capturé dans la mégaphorbiaie à proximité de la petite lisière boisée. Il s'agit de la seconde mention dans le Massif central et dans le Puy de Dôme.



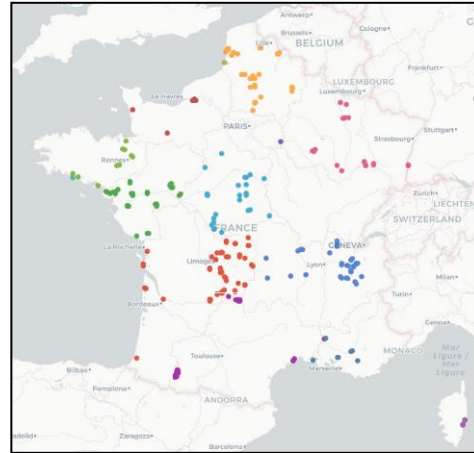
Talavera inopinata est une salticide vivant préférentiellement en milieu sec, dans des habitats de type pelouses, prairies et landes. Cette espèce avait déjà été observée lors de l'étude de 2021, dans la Loire. Un individu a été capturé ici sur la pelouse sèche. Peu citée au niveau régional, il s'agit de la première mention pour le département du Puy-de-Dôme.



Drassyllus lutetianus est une gnaphose caractéristique des biotopes marécageux de type prairies humides, marais et tourbières. Déjà observée dans le Puy-de-Dôme lors de l'étude de 2021, elle a été capturée ici principalement dans la mégaphorbiaie. Surtout mentionnée dans la moitié nord de la France, cette espèce est peu citée dans le Massif central.



Hypsosinga heri est une *Araneidae* peu commune en France spécifique des zones humides, qui tisse une petite toile géométrique dans la végétation herbacée. Elle a été observée dans la mégaphorbiaie, sur la végétation située à proximité immédiate du lac.

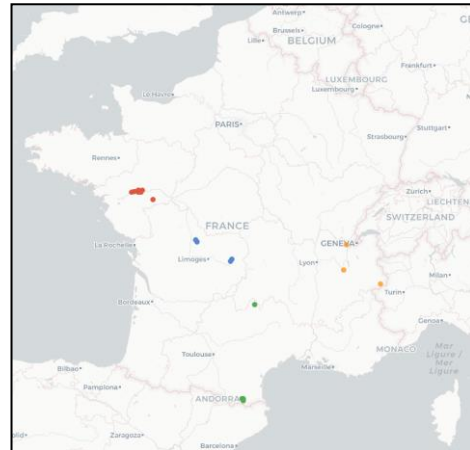


Ozyptila simplex est une araignée-crabe qui se rencontre dans des habitats humides ouverts. Elle vit au niveau du sol et dans la partie basse de la végétation herbacée. Elle a été observée principalement dans la mégaphorbiaie et la prairie de fauche. Largement répartie dans l'hexagone, elle est toutefois peu mentionnée en Auvergne.

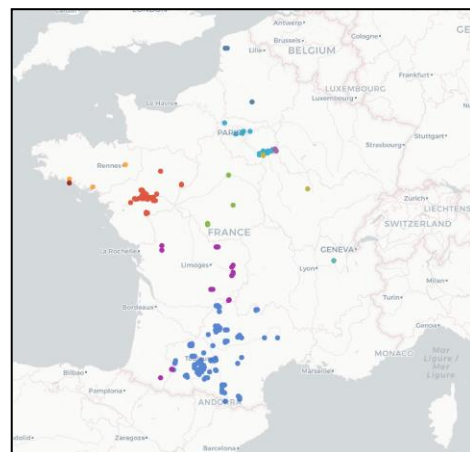


Autres espèces remarquables

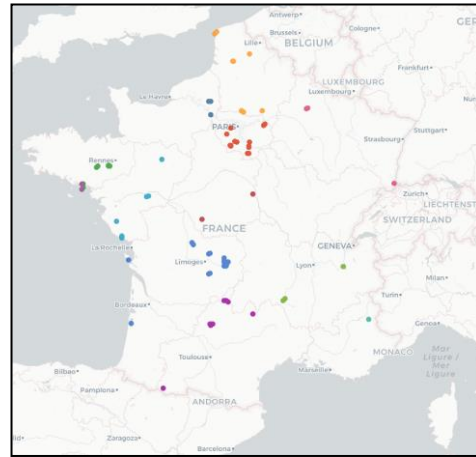
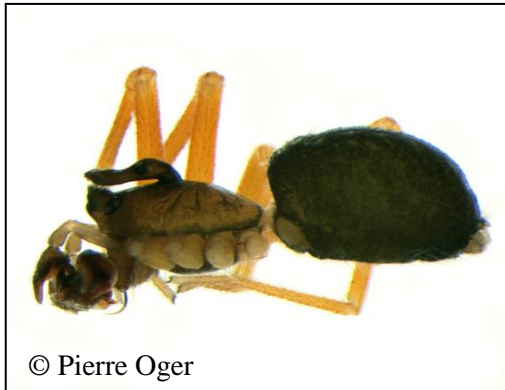
Tapinocyboides pygmaeus est une *Linyphiidae* rare en France d'affinité xérophile. Un individu a été capturé ici sur la pelouse sèche. Elle était connue de seulement trois sites au niveau régional, dans l'Ain et la Savoie, et citée de deux localités dans le sud et l'ouest du Massif central. C'est une espèce nouvelle pour le département du Puy-de-Dôme.



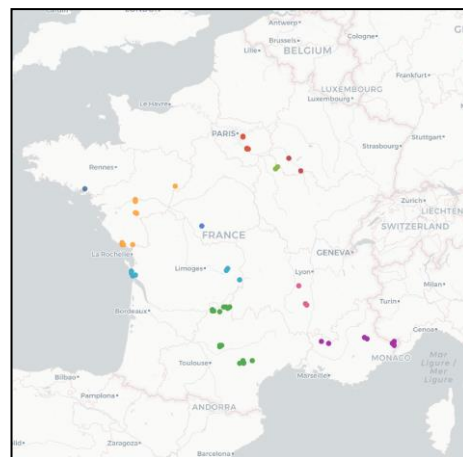
Panamomops sulcifrons est une *Linyphiidae* qui vit dans des milieux ouverts variés. Elle a été observée dans les trois habitats ouverts étudiés, en particulier dans la prairie. Cette espèce est citée principalement dans la moitié ouest de la France. Il s'agit de la seconde mention dans la région Auvergne-Rhône-Alpes et de la première mention dans le Puy-de-Dôme.



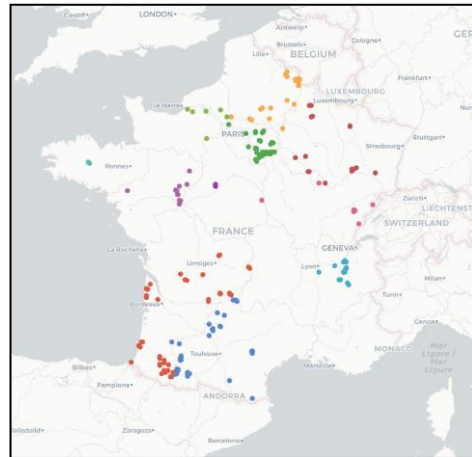
Walckenaeria furcillata est une linyphiide peu commune en France vivant dans divers milieux, notamment en forêt dans la litière, comme c'est le cas ici. Elle n'était connue que de trois sites au niveau régional, en Savoie et en Haute-Loire, et n'avait pas encore été observée dans le Puy-de-Dôme.



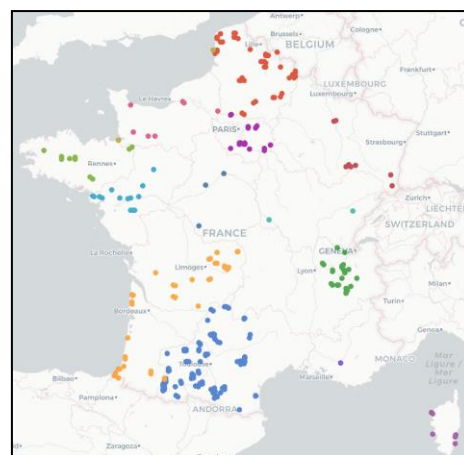
Pelecopsis radicola est une linyphiide qui affectionne les zones humides. Un individu a été capturé dans la mégaphorbiaie. Assez rarement observée en France, elle était connue de trois sites au niveau régional, dans la Loire, l'Ardèche et la Savoie. C'est une première mention pour le Puy-de-Dôme.



Hylyphantes nigrinus est une autre linyphiide vivant préférentiellement en milieu humide, dans la végétation basse. Assez largement répandue en France, elle est néanmoins très peu citée dans le Massif central et sa présence ici, principalement dans la mégaphorbiaie, constitue la première mention au niveau départemental.



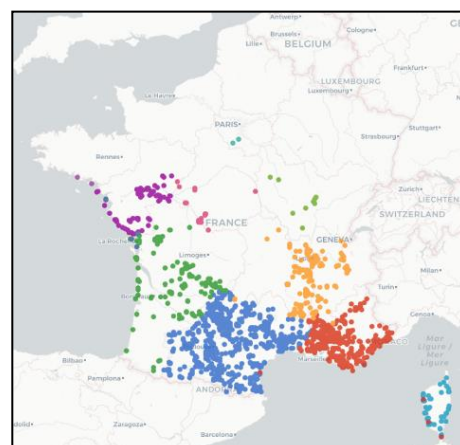
Theridiosoma gemmosum est une petite espèce inféodée aux milieux humides et ombragés, qui tisse une toile en forme de parapluie retourné dans la végétation basse. Elle a été observée ici, hors protocole, au pied d'un arbre en bordure du Couzon. Assez largement répandue en France, elle est connue au niveau régional de plusieurs sites dans l'Ain, l'Isère et la Savoie. Elle est toutefois très peu citée dans le Massif central et il s'agit de la première mention dans le Puy-de-Dôme.



Hyptiotes flavidus appartient à la famille des *Uloboridae*, qui a la particularité de ne pas produire de venin. Cette espèce tisse une toile de forme triangulaire, constituée de quatre rayons, qu'elle maintient tendue avec ses pattes avant. Dès qu'un insecte la percute, elle donne du mou pour l'empêtrer puis l'enroule longuement avec de la soie avant de le consommer. Elle vit préférentiellement sur les branches basses des conifères ou d'arbustes à feuilles persistantes. Un individu adulte a été capturé dans le secteur forestier. Présente principalement dans la moitié sud de la France, c'est la première mention pour le département du Puy-de-Dôme.



Hogna radiata est une lycose de grande taille qui fréquente des milieux chauds et secs possédant peu de végétation ou avec du sol nu. Elle est bien présente sur la pelouse sèche et a aussi été capturée sur la prairie. Cette espèce se rencontre principalement dans la moitié sud de la France, mais progresse vers le nord le long de la façade atlantique et de la vallée du Rhône. Elle n'était pas encore citée dans le Puy-de-Dôme. On note qu'elle a également été observée cette même année par des agents du parc sur deux autres communes du Livradois-Forez.



Nous pouvons également mentionner la présence de la mygale à chaussette, *Atypus affinis*. Des mâles errants ont été piégés dans la forêt et dans la prairie. Cette mygale thermophile affectionne les pelouses calcicoles, les talus, les landes mais aussi les forêts claires. Elle vit au fond d'un terrier constitué d'une toile en forme de tube fermé. Une partie de ce tube dépasse du sol et permet à l'araignée de repérer ses proies par vibration. Cette espèce est très largement répartie dans l'hexagone, mais sa présence n'avait pas encore été attestée sur le territoire du Parc Livradois Forez.



Les peuplements des différents habitats

1- Richesse spécifique

Nous avons vu que 187 espèces ont été inventoriées sur la totalité des habitats étudiés du site du Lac d'Aubusson d'Auvergne. Le tableau 4 indique le nombre d'espèces observées dans chaque habitat. Ces résultats ne sont pas exhaustifs mais donnent un bon aperçu de la richesse de l'aranéofaune de ces différents milieux.

Stations	FP	MP	PR	PS
Espèces / Barber	36	60	54	39
Espèces / Captures actives	43	24	20	27
Richesse totale	79	84	74	66

Tableau 4 : Nombre total d'espèces capturées dans les quatre habitats étudiés, avec le nombre d'espèces obtenues dans les pièges Barber et celui supplémentaire apporté par les captures actives.

La richesse spécifique est relativement élevée dans tous les habitats étudiés. C'est particulièrement le cas dans la mégaphorbiaie, avec 84 espèces recensées. La forêt ancienne de plaine vient ensuite avec 79 espèces inventoriées. On remarque que la richesse spécifique des araignées épigées est la plus élevée dans les deux milieux à végétation herbacée haute, la mégaphorbiaie notamment et la prairie de fauche, ce qui est habituel pour ce type de biotope.

Les captures actives ont quant à elles apportées le plus grand nombre d'espèces dans le milieu forestier, qui compte une plus grande diversité de niches écologiques du fait de la présence de plusieurs strates végétales (litière, arbustes, arbres).

2- Composition des peuplements

Prairie permanente de fauche

74 espèces ont été recensées dans ce milieu. On note la présence de l'espèce *Panamomops sulcifrons*, rarement observée au niveau régional.

Le peuplement de cet habitat est composé en majorité d'espèces fréquemment observées en milieu ouvert herbacé comme *Pardosa palustris*, *Alopecosa cuneata*, *Aulonia albimana*, *Pachygnatha degeeri*, *Hahnia nava* ou *Xysticus erraticus*, qui vivent au niveau du sol, *Mangora acalypha* ou bien *Microlinyphia pusilla*, qui tissent leur toile dans les plantes basses.

Certaines espèces sont liées aux milieux humides, comme la lycose *Pardosa pullata* qui domine largement le peuplement épigé de cet habitat, appréciant un couvert végétal peu dense, ou la thomise *Ozyptila simplex*. D'autres araignées hygrophiles sont présentes telles que *Pardosa paludicola* et *Pelecopsis parallela*, capturées uniquement dans ce biotope, ainsi que *Piratula latitans*, *Drassyllus lutetianus*, *Tetragnatha extensa* ou *Oedothorax fuscus*, cependant minoritaires dans ce milieu.

Cet habitat accueille également quelques espèces thermophiles, comme *Clubiona pseudoneglecta*, *Drassyllus praeficus* ou *Hogna radiata*. Cette dernière n'est toutefois pas dans son milieu optimal, aucun juvénile n'ayant été capturé.

Pelouse sèche

66 espèces ont été observées dans cet habitat. Il accueille un cortège d'espèces thermophiles, typiques des milieux ouverts secs, dont les espèces remarquables *Tapinocyboides pygmaeus*, *Uloborus walckenaerius*, *Thomisus onustus*, *Talavera inopinata* et *Hogna radiata*, ainsi que *Zelotes petrensis*, *Civizelotes civicus*, *Cyclosa oculata* ou bien *Thanatus formicinus*.

Du fait de la proximité avec un boisement et de la colonisation par des arbustes, certaines espèces sont forestières ou de lisières telles que *Pardosa saltans* et *Xerolycosa nemoralis*, qui vivent au niveau du sol, ou *Frontinellina frutetorum* et *Linyphia triangularis* qui se rencontrent dans la végétation buissonnante. On remarque la présence de la clubione *Porrhoclubiona leucaspis*, d'affinité méridionale, qui vit principalement sur les arbres.

Ces espèces sont accompagnées d'araignées plus ubiquistes comme *Agyneta rurestris*, *Pardosa hortensis* ou *Xysticus kochi*.

Mégaphorbiaie

C'est dans cet habitat humide que la plus grande diversité en araignées a été observée, soit 84 espèces. On remarque notamment la présence de l'espèce forestière très rare *Theridion boesenbergi*, dont c'est la seconde mention dans le Massif central.

Cet habitat abrite un cortège d'espèces hygrophiles, un peu plus du quart des espèces rencontrées étant liées aux biotopes humides. Six sont remarquables du fait de leur forte typicité et souvent de leur rareté : *Dolomedes fimbriatus*, *Hylyphantès nigrītus*, *Pelecopsis radīcīcola*, *Drassyllus lutetianus*, *Hypsosinga heri* et *Ozyptila simplex*. On peut également citer *Larinioides cornutus* et *Tetragnatha extensa*, observées sur la végétation adjacente au lac, *Clubiona reclusa* ou bien *Gnathonarium dentatum*, qui sont bien typiques.

Le peuplement épigé de ce milieu est dominé par trois espèces de lycoses hygrophiles : *Pardosa pratīvaga* et *Piratula latītans*, caractéristiques des biotopes humides à végétation herbacée dense, ainsi que *Piratula hygrophila*, vivant préférentiellement en milieu boisé humide.

Comme cette dernière, d'autres espèces sciaphiles ou forestières apprécient ce biotope à végétation haute et dense qui offre un ombrage suffisant au niveau du sol et des supports végétaux diversifiés. C'est le cas des espèces hygrophiles *Clubiona lutescens* et *Tetragnatha nigrīta*, ou bien d'araignées non liées aux milieux humides telles que *Pardosa saltans*, *Diplocephalus picinus*, *Ozyptila praticola*, *Philodromus albidus* ou bien *Zilla diodia*.

Forêt ancienne de plaine

79 espèces ont été inventoriées dans ce boisement. On note la présence des espèces peu communes *Walckenaeria furcillata* et *Hyptiotes flavidus*, ainsi que de la mygale *Atypus affinis*.

Le peuplement de cet habitat est composé d'espèces forestières classiques. La couche de litière et les mousses abritent un grand nombre d'araignées typiques comme *Scotina celans*, *Haplodrassus silvestris*, *Neon reticulatus*, *Iberina montana*, *Centromerus serratus* ou bien *Microneta viaria*. Certaines espèces tissent leurs toiles à la base des arbres ou du bois mort, telles que les agélènes *Coelotes terrestris* et *Histopona torpida*, les linyphiides *Labulla thoracica* et *Tapinopa longidens*, ou bien la tétragnathe *Metellina merianae*, qui recherche les endroits sombres.

Les strates supérieures de la végétation accueillent d'autres espèces, comme *Clubiona comta* et *Marpissa muscosa* qui sont errantes, *Diaea dorsata* et *Philodromus aureolus* qui chassent à l'affût, ou bien *Araniella cucurbitina* et *Platnickina tincta* qui tissent des toiles.

Conclusion

Cette deuxième année d'inventaire des araignées, menée sur des milieux emblématiques du Parc naturel Livradois-Forez, a permis de répertorier 189 espèces sur le site du Lac d'Aubusson d'Auvergne. Ce résultat est très satisfaisant et traduit une bonne richesse du peuplement aranéologique de ce site. Des espèces remarquables, du fait de leur spécificité écologique ou de leur rareté ont été mises en évidence, dont notamment trois espèces mentionnées sur la liste rouge Auvergne.

Cet inventaire a permis d'enrichir la liste des araignées connues du Parc Livradois-Forez, ajoutant 72 espèces nouvelles pour ce territoire. Un total de 296 espèces d'araignées y est actuellement répertorié. Ce travail a également contribué à compléter les connaissances sur la répartition nationale de certaines espèces. 27 espèces sont en effet mentionnées pour la première fois au niveau départemental.

Les résultats de cette deuxième année de prospections sont très satisfaisants et d'autres espèces restent encore à découvrir dans le Livradois-Forez. Dans cette perspective, une troisième année d'inventaire va être menée en 2023. De nouveaux écosystèmes seront ciblés afin de compléter la liste des espèces d'araignées présentes sur le Parc.

Bibliographie

AsFrA. 2022. Association française d'arachnologie. <http://asfra.fr>. (Consulté en 11-2022)

Le Peru B. 2007. Catalogue et répartition des araignées de France. *Revue Arachnologique*, Tome 16 : 468 p.

Michaud A., 2022. Inventaire des araignées du Parc naturel régional Livradois-Forez, Rapport d'étude, 50 p.

MNHN & OFB [Ed]. 2003-2022. Inventaire national du patrimoine naturel (INPN), Site web : <https://inpn.mnhn.fr>, consulté le 03 novembre 2022.

Nentwig W., Blick T., Bosmans R., Gloor D., Hänggi A., Kropf C. 2022. Spiders of Europe. Version 11.2022. Online at <https://www.araneae.nmbe.ch>, accessed on 03/11/2022. <https://doi.org/10.24436/1>

Oger P. 2022. Les araignées de Belgique et de France : <https://arachno.piwigo.com> [consulté en 11-2022].

Roberts M. J. 1999. *Spinnen Gids*. Tirion Uitgevers BV, Baarn (Pays-Bas) : 397 p.

Simon E. 1914-1937. *Les Arachnides de France*, Tome 6, 5 parties. Roret, Paris : 1298 p.

Villepoux O. 2004. Liste araignées déterminantes (ZNIEFF). DREAL Auvergne.

World Spider Catalog, 2022. World Spider Catalog, version 23.5, Natural History Museum Bern, online at <http://wsc.nmbe.ch>, consulté en 11-2022.

Annexe

Liste totale des espèces d'araignées actuellement recensées sur le
Parc naturel régional Livradois-Forez.

Famille	Nom scientifique	Nom vernaculaire
Agelenidae	<i>Agelena labyrinthica</i>	Agélène à labyrinthe
Agelenidae	<i>Coelotes terrestris</i>	Coelote terrestre
Agelenidae	<i>Eratigena picta</i>	
Agelenidae	<i>Histoipona torpida</i>	
Agelenidae	<i>Inermocoelotes inermis</i>	
Agelenidae	<i>Tegenaria silvestris</i>	
Amaurobiidae	<i>Amaurobius fenestralis</i>	
Anyphaenidae	<i>Anyphaena accentuata</i>	Anyphène à chevrons
Araneidae	<i>Aculepeira ceropegia</i>	
Araneidae	<i>Agalenatea redii</i>	Épeire de velours
Araneidae	<i>Araneus sturmi</i>	
Araneidae	<i>Araneus alsine</i>	Épeire alsine
Araneidae	<i>Araneus diadematus</i>	Épeire diadème
Araneidae	<i>Araneus marmoreus</i>	
Araneidae	<i>Araneus quadratus</i>	Épeire à quatre points
Araneidae	<i>Araniella cucurbitina</i>	Épeires concombres
Araneidae	<i>Araniella opisthographa</i>	
Araneidae	<i>Argiope bruennichi</i>	Épeire frelon
Araneidae	<i>Cyclosa conica</i>	Épeire conique
Araneidae	<i>Cyclosa oculata</i>	
Araneidae	<i>Gibbaranea bituberculata</i>	Epeire à bosses
Araneidae	<i>Gibbaranea omoeda</i> ?	
Araneidae	<i>Hypsosinga albivittata</i>	
Araneidae	<i>Hypsosinga heri</i>	
Araneidae	<i>Hypsosinga pygmaea</i>	
Araneidae	<i>Hypsosinga sanguinea</i>	
Araneidae	<i>Larinioides cornutus</i>	Épeire des roseaux
Araneidae	<i>Mangora acalypha</i>	Mangore petite-bouteille
Araneidae	<i>Nuctenea umbratica</i>	Épeire des fissures
Araneidae	<i>Zilla diodia</i>	Diodie tête de mort
Araneidae	<i>Zygiella x-notata</i>	Epeire des fenêtres
Atypidae	<i>Atypus affinis</i>	Mygales à chaussette
Cheiracanthiidae	<i>Cheiracanthium punctorium</i>	Chiracanthie nourrice
Cheiracanthiidae	<i>Cheiracanthium virescens</i>	
Clubionidae	<i>Clubiona comta</i>	
Clubionidae	<i>Clubiona diversa</i>	
Clubionidae	<i>Clubiona lutescens</i>	
Clubionidae	<i>Clubiona pseudoneglecta</i>	
Clubionidae	<i>Clubiona reclusa</i>	
Clubionidae	<i>Clubiona subsultans</i>	
Clubionidae	<i>Clubiona terrestris</i>	
Clubionidae	<i>Porrhoclubiona leucaspis</i>	
Cybaeidae	<i>Cryphoea silvicola</i>	

Famille	Nom scientifique	Nom vernaculaire
Dictynidae	Dictyna uncinata	Dictyne cachée
Dictynidae	Brigittea latens	
Dictynidae	Nigma flavescens	
Dysderidae	Dysdera erythrina	Dysdère érythrine
Dysderidae	Harpactea hombergi	Harpactée pattes-rayées
Gnaphosidae	Civizelotes civicus	Drassode lapidicole
Gnaphosidae	Drassodes lapidosus	
Gnaphosidae	Drassodes cupreus	
Gnaphosidae	Drassodes pubescens	
Gnaphosidae	Drassyllus lutetianus	
Gnaphosidae	Drassyllus praeficus	
Gnaphosidae	Drassyllus pusillus	
Gnaphosidae	Haplodrassus signifer	
Gnaphosidae	Haplodrassus silvestris	
Gnaphosidae	Micaria micans	
Gnaphosidae	Micaria pulicaria	
Gnaphosidae	Micaria silesiaca	
Gnaphosidae	Phaeocedus braccatus	
Gnaphosidae	Trachyzelotes pedestris	
Gnaphosidae	Zelotes apricorum	
Gnaphosidae	Zelotes electus	
Gnaphosidae	Zelotes latreillei	
Gnaphosidae	Zelotes petrensis	
Hahniidae	Antistea elegans	Hahnies élégantes
Hahniidae	Cicurina cicur	
Hahniidae	Hahnia helveola	
Hahniidae	Hahnia nava	
Hahniidae	Hahnia ononidum	
Hahniidae	Iberina montana	
Linyphiidae	Agniphantes expunctus	
Linyphiidae	Agyneta affinis	
Linyphiidae	Agyneta decora	
Linyphiidae	Agyneta mollis	
Linyphiidae	Agyneta rurestris	
Linyphiidae	Agyneta saxatilis	
Linyphiidae	Aphileta misera	
Linyphiidae	Araeoncus humilis	
Linyphiidae	Bathyphantes gracilis	
Linyphiidae	Bolyphantes alticeps	
Linyphiidae	Centromerus arcanus	
Linyphiidae	Centromerus dilutus	
Linyphiidae	Centromerus serratus	
Linyphiidae	Centromerus sylvaticus	
Linyphiidae	Ceratinella brevipes	
Linyphiidae	Ceratinella brevis	
Linyphiidae	Cnephalocotes obscurus	
Linyphiidae	Diastanillus pecuarius	
Linyphiidae	Dicymbium nigrum	
Linyphiidae	Dicymbium tibiale	
Linyphiidae	Diplocephalus latifrons	
Linyphiidae	Diplocephalus permixtus	
Linyphiidae	Diplocephalus picinus	
Linyphiidae	Diplostyla concolor	

Famille	Nom scientifique	Nom vernaculaire
Linyphiidae	<i>Drapetisca socialis</i>	Érigone noire
Linyphiidae	<i>Drepanotylus uncatatus</i>	
Linyphiidae	<i>Erigone atra</i>	
Linyphiidae	<i>Erigone dentipalpis</i>	
Linyphiidae	<i>Erigonella hiemalis</i>	
Linyphiidae	<i>Floronia bucculenta</i>	
Linyphiidae	<i>Frontinellina frutetorum</i>	
Linyphiidae	<i>Gnathonarium dentatum</i>	
Linyphiidae	<i>Gonatium rubellum</i>	
Linyphiidae	<i>Gonatium rubens</i>	
Linyphiidae	<i>Gongylidiellum latebricola</i>	
Linyphiidae	<i>Gongylidium rufipes</i>	
Linyphiidae	<i>Hilaira excisa</i>	
Linyphiidae	<i>Hylyphantes graminicola</i>	
Linyphiidae	<i>Hylyphantes nigritus</i>	
Linyphiidae	<i>Improphantes decolor</i>	
Linyphiidae	<i>Jacksonella falconeri</i>	
Linyphiidae	<i>Labulla thoracica</i>	Linyphie triangulaire
Linyphiidae	<i>Linyphia hortensis</i>	
Linyphiidae	<i>Linyphia triangularis</i>	
Linyphiidae	<i>Macrargus rufus</i>	
Linyphiidae	<i>Mansuphantes mansuetus</i>	
Linyphiidae	<i>Mansuphantes pseudoarciger</i>	
Linyphiidae	<i>Maro minutus</i>	
Linyphiidae	<i>Maso sundevalli</i>	
Linyphiidae	<i>Mermessus trilobatus</i>	
Linyphiidae	<i>Metopobactrus prominulus</i>	
Linyphiidae	<i>Micrargus herbigradus</i>	
Linyphiidae	<i>Microlinyphia impigra</i> ?	
Linyphiidae	<i>Microlinyphia pusilla</i>	
Linyphiidae	<i>Microneta viaria</i>	
Linyphiidae	<i>Minicia marginella</i>	
Linyphiidae	<i>Minyriollus pusillus</i>	
Linyphiidae	<i>Neriene clathrata</i>	
Linyphiidae	<i>Neriene emphana</i>	
Linyphiidae	<i>Neriene peltata</i>	
Linyphiidae	<i>Neriene radiata</i>	
Linyphiidae	<i>Notioscopus sarcinatus</i>	
Linyphiidae	<i>Oedothorax apicatus</i>	
Linyphiidae	<i>Oedothorax fuscus</i>	
Linyphiidae	<i>Oedothorax gibbifer</i>	
Linyphiidae	<i>Oedothorax gibbosus</i>	
Linyphiidae	<i>Oedothorax retusus</i>	
Linyphiidae	<i>Palliduphantes ericaeus</i>	
Linyphiidae	<i>Palliduphantes pallidus</i>	
Linyphiidae	<i>Panamomops sulcifrons</i>	
Linyphiidae	<i>Parapelecopsis nemoralis</i>	
Linyphiidae	<i>Pelecopsis parallela</i>	
Linyphiidae	<i>Pelecopsis radicolica</i>	
Linyphiidae	<i>Peponocranium ludicrum</i>	
Linyphiidae	<i>Pityohyphantes phrygianus</i>	
Linyphiidae	<i>Pocadicnemis juncea</i>	
Linyphiidae	<i>Pocadicnemis pumila</i>	

Famille	Nom scientifique	Nom vernaculaire
Linyphiidae	Prinerigone vagans	Érigone périscope
Linyphiidae	Saaristoa abnormis	
Linyphiidae	Silometopus elegans	
Linyphiidae	Sintula corniger	
Linyphiidae	Stemonyphantes lineatus	
Linyphiidae	Tapinocyba pallens	
Linyphiidae	Tapinocyba praecox	
Linyphiidae	Tapinocyboides pygmaeus	
Linyphiidae	Tapinopa longidens	
Linyphiidae	Tenuiphantes flavipes	
Linyphiidae	Tenuiphantes mengei	
Linyphiidae	Tenuiphantes tenebricola	
Linyphiidae	Tenuiphantes tenuis	
Linyphiidae	Tenuiphantes zimmermani	
Linyphiidae	Tiso vagans	
Linyphiidae	Trematocephalus cristatus	
Linyphiidae	Walckenaeria acuminata	
Linyphiidae	Walckenaeria antica	
Linyphiidae	Walckenaeria atrotibialis	
Linyphiidae	Walckenaeria corniculans	
Linyphiidae	Walckenaeria cucullata	
Linyphiidae	Walckenaeria cuspidata	
Linyphiidae	Walckenaeria furcillata	
Linyphiidae	Walckenaeria nudipalpis	
Linyphiidae	Walckenaeria obtusa	
Linyphiidae	Walckenaeria unicornis	
Liocranidae	Agroeca brunnea	Agroeca brune
Liocranidae	Agroeca proxima	
Liocranidae	Scotina celans	
Lycosidae	Alopecosa cuneata	Lycose renard
Lycosidae	Alopecosa pulverulenta	
Lycosidae	Alopecosa striatipes	
Lycosidae	Arctosa leopardus	
Lycosidae	Aulonia albimana	Aulonie mains-blanches
Lycosidae	Hogna radiata	Lycose tarentuline
Lycosidae	Pardosa agrestis	
Lycosidae	Pardosa amentata	
Lycosidae	Pardosa hortensis	
Lycosidae	Pardosa lugubris	
Lycosidae	Pardosa nigriceps	
Lycosidae	Pardosa paludicola	
Lycosidae	Pardosa palustris	
Lycosidae	Pardosa prativaga	
Lycosidae	Pardosa proxima	
Lycosidae	Pardosa pullata	
Lycosidae	Pardosa saltans	Pardose forestière
Lycosidae	Pardosa tenuipes	
Lycosidae	Pardosa vittata	
Lycosidae	Pirata tenuitarsis	
Lycosidae	Piratula hygrophila	
Lycosidae	Piratula latitans	
Lycosidae	Piratula uliginosa	
Lycosidae	Trochosa ruricola	

Famille	Nom scientifique	Nom vernaculaire
Lycosidae	Trochosa spinipalpis	Trochose terrassière
Lycosidae	Trochosa terricola	
Lycosidae	Xerolycosa nemoralis	
Mimetidae	Ero sp	
Miturgidae	Zora manicata	Zora
Miturgidae	Zora nemoralis	
Miturgidae	Zora spinimana	
Oxyopidae	Oxyopes ramosus	
Philodromidae	Philodromus albidus	Philodrome disparate Philodrome tigré
Philodromidae	Philodromus aureolus	
Philodromidae	Philodromus buxi	
Philodromidae	Philodromus cespitum	
Philodromidae	Philodromus dispar	
Philodromidae	Philodromus margaritatus	
Philodromidae	Philodromus rufus	
Philodromidae	Thanatus formicinus	
Philodromidae	Tibellus oblongus	
Pholcidae	Pholcus phalangioides	Pholque phalangiste
Pisauridae	Dolomedes fimbriatus	Dolomède des marais
Pisauridae	Pisaura mirabilis	Pisaure admirable
Phrurolithidae	Phrurolithus festivus	Phrurolithus drôle
Phrurolithidae	Phrurolithus minimus	
Salticidae	Ballus chalybeius	Saltique entouré
Salticidae	Euophrys frontalis	
Salticidae	Evarcha arcuata	
Salticidae	Evarcha falcata	
Salticidae	Heliophanus auratus	
Salticidae	Heliophanus dampfi	
Salticidae	Heliophanus flavipes	
Salticidae	Leptorchestes berolinensis	
Salticidae	Marpissa muscosa	
Salticidae	Myrmarachne formicaria	
Salticidae	Neon reticulatus	
Salticidae	Saitis barbipes	
Salticidae	Salticus zebraneus	
Salticidae	Talavera inopinata	
Segestridae	Segestria senoculata ?	
Sparassidae	Micrommata virescens	Micrommate émeraude
Tetragnathidae	Meta menardi	Méta d'automne
Tetragnathidae	Metellina mengei	
Tetragnathidae	Metellina merianae	
Tetragnathidae	Metellina segmentata	
Tetragnathidae	Pachygnatha clercki	
Tetragnathidae	Pachygnatha degeeri	Tétragnathe étirée
Tetragnathidae	Pachygnatha listeri	
Tetragnathidae	Tetragnatha extensa	
Tetragnathidae	Tetragnatha montana	
Tetragnathidae	Tetragnatha nigrita	
Tetragnathidae	Tetragnatha obtusa	
Theridiidae	Asagena phalerata	
Theridiidae	Crustulina guttata	

Famille	Nom scientifique	Nom vernaculaire	
Theridiidae	Diplocephalus melanogaster	Théridion ovoïde	
Theridiidae	Enoplognatha ovata		
Theridiidae	Enoplognatha thoracica		
Theridiidae	Episinus maculipes		
Theridiidae	Episinus angulatus		
Theridiidae	Euryopis flavomaculata		
Theridiidae	Neottiura bimaculata		Théridion à deux tâches
Theridiidae	Paidiscura pallens		
Theridiidae	Parasteatoda lunata		Théridion au croissant
Theridiidae	Pholcomma gibbum		
Theridiidae	Phylloneta sisyphia		Théridion Sisyphe
Theridiidae	Platnickina tincta		
Theridiidae	Robertus arundineti		
Theridiidae	Robertus lividus		
Theridiidae	Steatoda grossa		Stéatode domestique
Theridiidae	Steatoda nobilis		
Theridiidae	Theridion boesenbergi		
Theridiidae	Theridion varians		
Theridiosomatidae	Theridiosoma gemmosum	Théridiosome précieuse	
Thomisidae	Cozyptila blackwalli	Thomise tricolore Thomise à trois taches Misumène variable Ozyptile sablée	
Thomisidae	Diaea dorsata		
Thomisidae	Ebrechtella tricuspidata		
Thomisidae	Misumena vatia		
Thomisidae	Ozyptila atomaria		
Thomisidae	Ozyptila praticola		
Thomisidae	Ozyptila simplex		
Thomisidae	Ozyptila trux		
Thomisidae	Synaema globosum		Thomise Napoléon
Thomisidae	Thomisus onustus		Thomise replet
Thomisidae	Tmarus piger		Tmarus paresseux
Thomisidae	Xysticus acerbus		
Thomisidae	Xysticus audax		
Thomisidae	Xysticus bifasciatus		
Thomisidae	Xysticus cristatus		Xystique crêté
Thomisidae	Xysticus erraticus		
Thomisidae	Xysticus gallicus		
Thomisidae	Xysticus kochi		
Thomisidae	Xysticus luctator		
Thomisidae	Xysticus luctuosus		
Thomisidae	Xysticus ulmi		
Uloboridae	Uloborus walckenaerius	Ulobore de Walckenaer	
Uloboridae	Hyptiotes flavidus		
Zodariidae	Zodarion italicum	Zodarion italien	