



## DOCUMENT DESCRIPTIF DE LA CONSULTATION valant règlement de consultation

Travaux de mise en défens de cours d'eau sur la commune de Saint Rémy  
sur Durolle et aménagements de points d'abreuvements pour les bovins

### 1. Dénomination des cocontractants

#### Pouvoir adjudicateur

Eric DUBOURGNOUX  
Président de la Formation  
Formation Grand Cycle de l'Eau  
Syndicat mixte du Parc naturel régional Livradois-Forez (SMPNRLF)  
Maison du Parc  
63880 SAINT-GERVAIS-SOUS-MEYMONT

Agissant en vertu de la délibération du 16 octobre 2020 et de l'arrêté de délégation de fonction du 6 octobre 2021.

#### Cocontractant (à renseigner par l'entreprise)

Nom :

Adresse :

SIRET :

Possibilité de répondre au marché dans le cadre d'un groupement ou par le biais d'une sous-traitance. Dans ce cas, identifier chacun des membres du groupement ou sous-traitant (formulaires DC1-DC2-DC4).

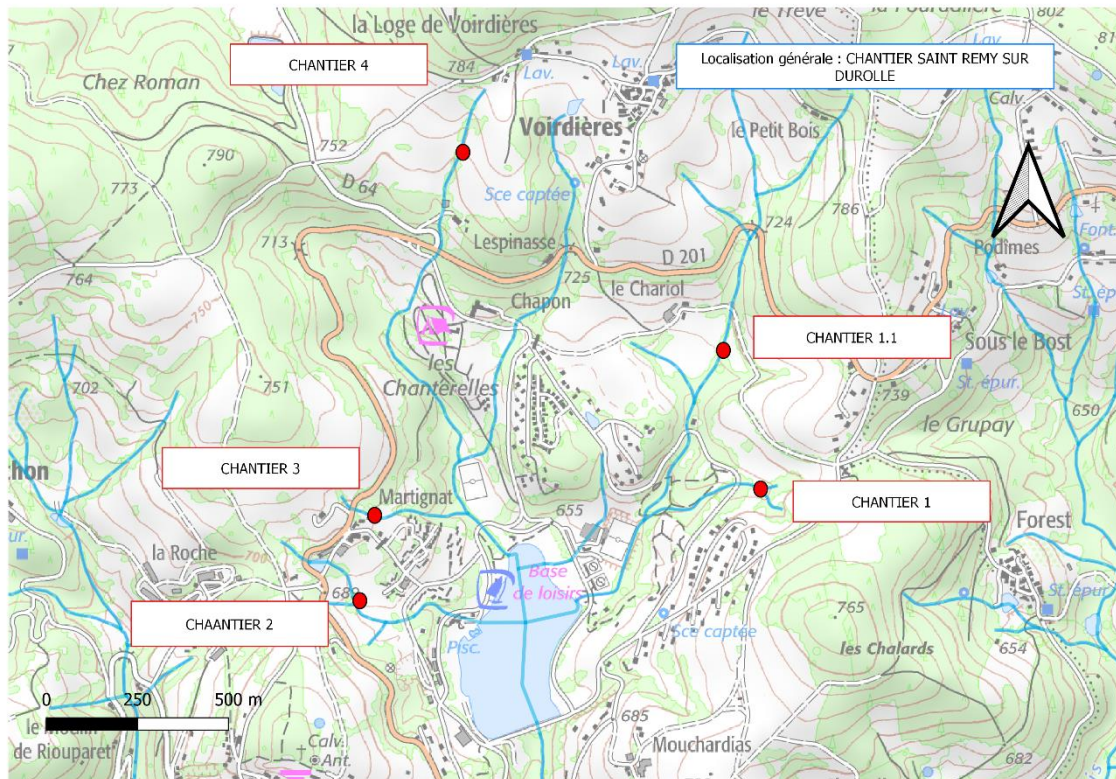
### 2. Procédure de passation

Consultation simplifiée, passé en procédure adaptée selon les articles L 2123-1 et R 2123-1 à R 2123-8 du code de la commande publique.

### 3. Objet de la consultation / Durée

L'entreprise retenue devra réaliser, 6 chantiers sur la commune de SAINT REMY SUR DUROLLE présentés ci-dessous :

#### LOCALISATION GENERALE :



### PRESCRIPTIONS GENERALES :

- Les fournitures agricoles seront fournies par le SMPNRLF (bacs, piquets, prise d'eau, clôtures, ...)
- Les clôtures seront mises en place par les agents du SMPNRLF
- Le prestataire retenu doit fournir toutes les autres fournitures (tuyau PVC, tuyau PE, graves, drain, bidim, ...)

L'ensemble des fournitures de graves sont à la charge du prestataire, les volumes et tailles mentionnées dans les cartes sont à titre indicatifs et sont à ajuster en fonction des caractéristiques de chaque station. Les volumes et tailles réelles des matériaux employés sur chaque chantier seront indiqués au SMPNRLF lors de la réception des chantiers.

- **L'ensemble des interventions sera réalisé de manière raisonnée en ayant toujours pour objectif l'amélioration de la qualité du cours d'eau.**  
Les milieux aquatiques sont des milieux fragiles ou certaines précautions doivent être mises en œuvre (éviter tout engin dans le lit du cours d'eau, lorsque l'on travaille dans le lit du cours d'eau les tronçons sont mis à sec (utilisation de pompe), bon entretien du matériel pour éviter toute fuite sur les chantiers, ...)
- Les travaux se feront en respectant les accès, les parcelles et la réglementation en vigueur
- La pose des buses sera effectuée quand le cours d'eau sera à sec sur le secteur concerné. Création d'un batardeau en amont, puis pompage et rejet des eaux en aval de la zone. Elles seront dès que possible enterrées dans le fond du cours d'eau d'au moins 15cm. Quelques blocs pourront être disposés en aval pour éviter l'érosion en sortie.

- Les travaux seront réalisés en période de basses eaux avec des conditions météorologiques favorables (lorsque les sols ne sont pas détrempés)

### DELAIS :

- La pose des buses en cours d'eau devra être impérativement réalisé avant le 31/10/2023 (période hors frais de la truite fario)
- Le reste des aménagements pourra être mis en œuvre jusqu'au 30/11/2023 tant que les conditions météorologiques seront favorables.

Le marché est conclu jusqu'au 31 décembre 2023 à compter de sa notification.

### CHANTIER 1 :



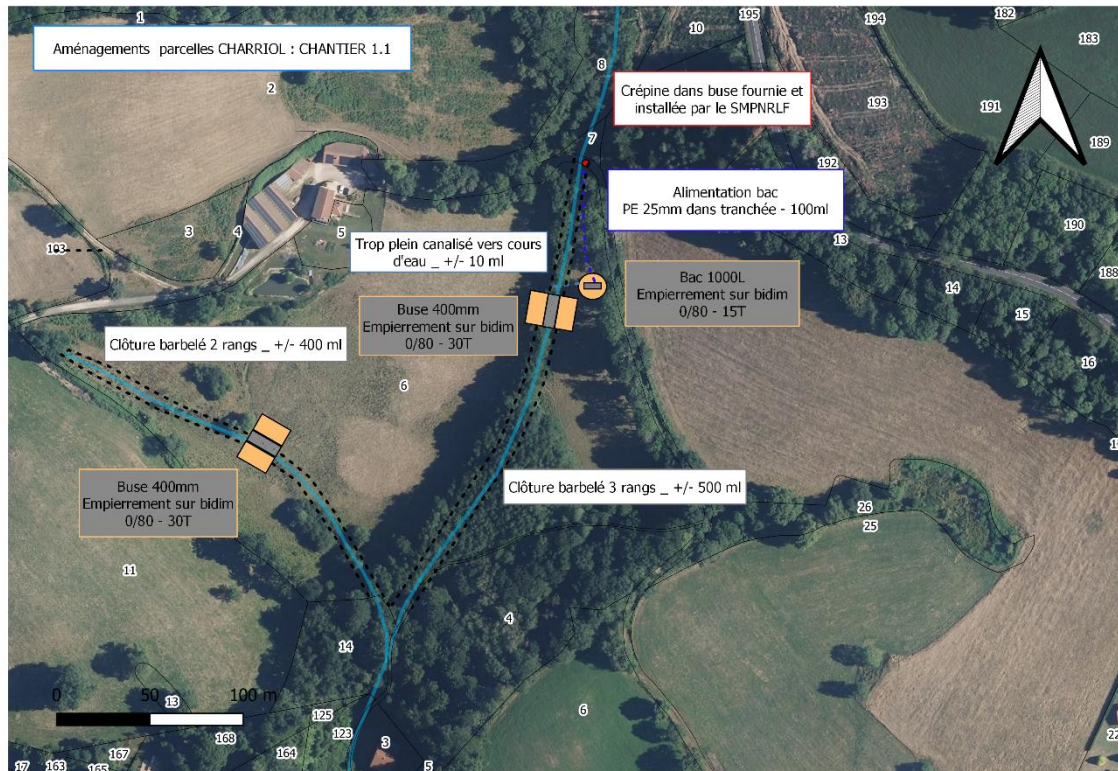
Il est attendu du prestataire :

- La préparation du chantier : broyage de la zone de captage et de l'emplacement des futures clôtures
- La création d'un captage de sources permettant l'alimentation d'un point d'eau (mise en place de drain, matériaux drainants, regards permettant d'avoir un trop plein une alimentation vers le bac, ...)
- La mise en place d'une plateforme (environ 50m<sup>2</sup>) entre les parcelles 6 et 8
- La mise en place d'un bac béton 1000L avec trop plein canalisé vers cours d'eau



- Pose d'une buse diamètre 400mm pour le franchissement d'un affluent rive gauche + empièrrement adapté sur bidim
- Battage des pieux pour les clôtures (clôture barbelée sur ce chantier pieux tous les 2m5 environ à adapter en fonction des courbes +/-152 piquets)

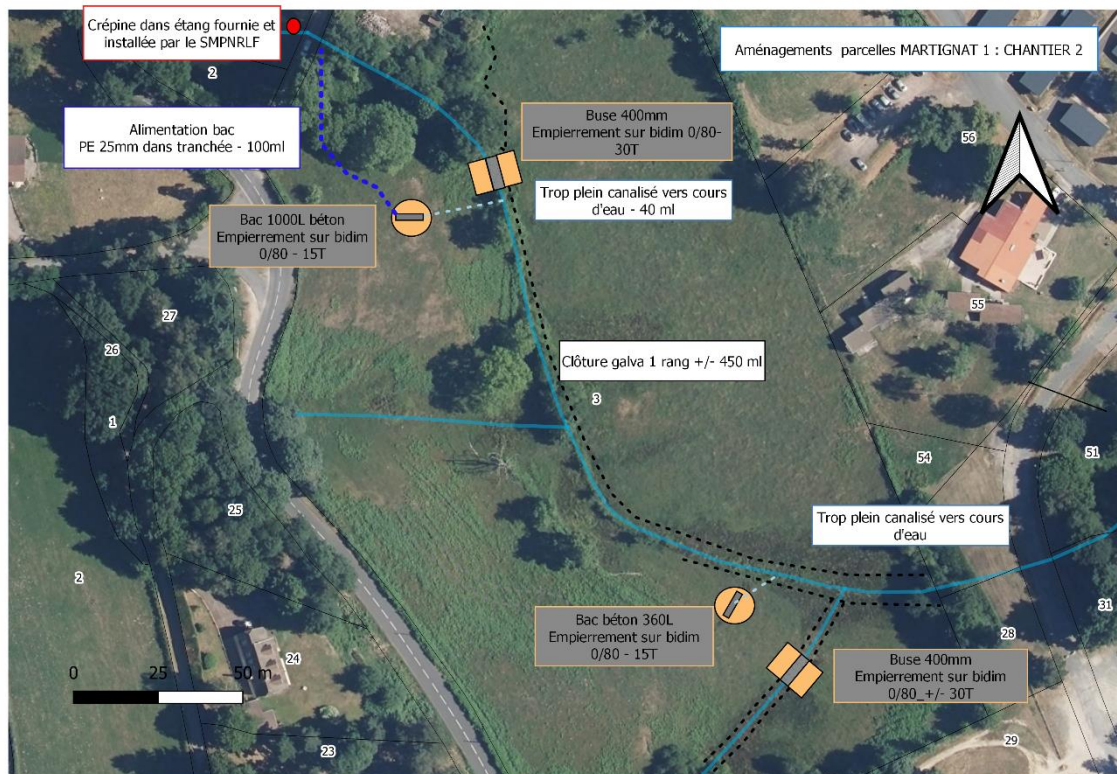
### CHANTIER 1.1 :



Il est attendu du prestataire :

- La préparation du chantier : Broyage des ronces au niveau de l'emplacement des futures clôtures, certains houx peuvent être laissés s'ils ne gênent pas
- Prise d'eau : Mise en place d'un PE diamètre 25 mm dans tranchée sur environ 100 ml maximum (la prise d'eau dans la buse sera confectionnée et mis en place par les agents du SMPNRLF).
- Pose d'une buse diamètre 400mm pour le franchissement du cours d'eau + empièrrement adapté sur bidim
- La mise en place d'un bac béton 1000L avec trop plein canalisé vers cours d'eau au niveau du passage busé
- Mise en place d'un empièrrement sur bidim environ 2 m autour du bac
- Pose d'une buse diamètre 400mm pour le franchissement d'un affluent rive droite + empièrrement adapté sur bidim
- Battage des pieux pour les clôtures (clôture barbelée sur ce chantier, piquets tous les 2m5 environ à adapter en fonction des courbes +/- 360 piquets)

## CHANTIER 2 :



Il est attendu du prestataire :

- Préparation de chantier : Broyage des ronces au niveau de l'emplacement des futures clôtures
- Prise d'eau : Mise en place d'un PE diamètre 25 mm dans tranchée sur environ 100m maximum (la prise d'eau dans l'étang sera confectionnée et mis en place par les agents du SMPNRLF).
- Pose d'une buse diamètre 400mm pour le franchissement du cours d'eau + empièchement adapté sur bidim
- La mise en place d'un bac béton 1000L avec trop plein canalisé vers cours d'eau au niveau du passage busé
- Mise en place d'un empièchement sur bidim environ 2 m autour du bac
- Remplacement d'une baignoire par un bac béton 360L avec trop plein canalisé vers cours d'eau
- Mise en place d'un empièchement sur bidim environ 2 m autour du bac
- Pose d'une buse diamètre 400mm pour le franchissement d'un affluent rive droite
- Battage des piquets pour les clôtures (clôture électrique permanente 1 rang de fil galva 2.5 mm sur ce chantier, piquets tous les 7.5 m environ à adapter en fonction des courbes +/- 60 piquets)



### CHANTIER 3 :



Il est attendu du prestataire :

#### Secteur amont route :

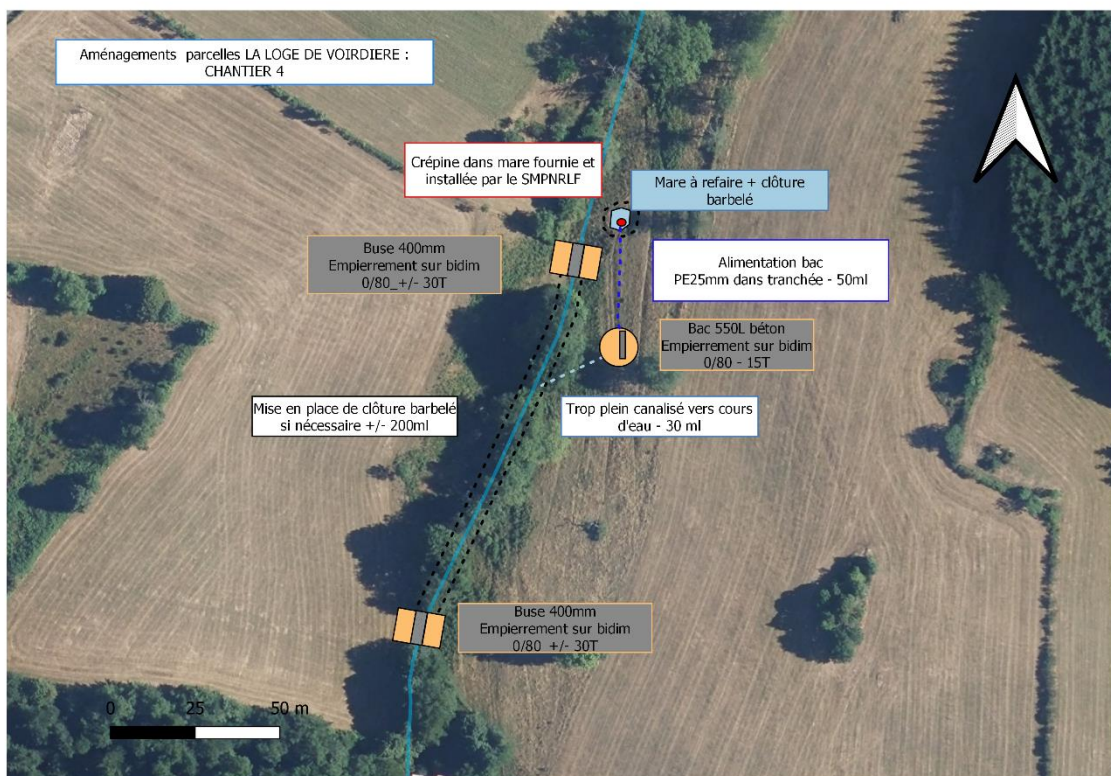
- Préparation de chantier : Broyage des végétaux au niveau de la source du cours d'eau
- Remplacement de la baignoire amont par un bac béton 1000L avec trop plein canalisé vers cours d'eau (il sera peut-être nécessaire d'assainir la zone en aval du bac)
- Mise en place d'un empierrement sur bidim environ 2 m autour du bac
- Battage des piquets pour la clôture autour de la source du cours d'eau (clôture barbelée 3 rangs, piquets tous les 2m5 environ à adapter en fonction des courbes +/- 20 piquets)

#### Secteur aval route :

- Préparation de chantier : Broyage des végétaux au niveau de la mare à recréer
- Réaménagement de la mare :
  - o Réfection de la digue
  - o Terrassement pour recreuser la mare et aménager ses abords
  - o Mise en place d'une bonde de fond pvc diamètre 100
  - o Mise en place d'un trop plein pvc diamètre 100
  - o Mise en place d'une arrivée pe diamètre 25mm pour prise d'eau (la prise d'eau sera fournie et installée par les agents du SMPNRLF : Filtre décanteur LHERITIER fixé par un piquet)
- La mise en place d'un PE diamètre 25 mm dans tranchée sur environ 50 ml
- La mise en place d'un bac béton 550L avec trop plein canalisé vers drain enterré sur environ 20m
- Mise en place d'un empierrement sur bidim environ 2 m autour du bac

- Battage des piquets pour la clôture autour de la mare (clôture barbelée 3 rangs, piquets tous les 2m5 environ à adapter en fonction des courbes +/- 20 piquets)

#### CHANTIER 4 :



Il est attendu du prestataire :

- Préparation de chantier : Broyage des végétaux au niveau de la mare à recréer
- Réaménagement de la mare :
  - o Réfection de la digue
  - o Terrassement pour recreuser la mare et aménager ses abords
  - o Mise en place bonde de fond pvc diamètre 100
  - o Mise en place trop plein pvc diamètre 100
  - o Une arrivée pe diamètre 25mm pour prise d'eau (la prise d'eau sera fournie et installée par les agents du SMPNRLF : Filtre décanteur LHERITIER fixé par un piquet)
- La mise en place d'un PE diamètre 25 mm dans tranchée sur environ 50 ml
- La mise en place d'un bac béton 550L avec trop plein canalisé vers cours d'eau
- Mise en place d'un empierrement sur bidim environ 2 m autour du bac
- Pose de deux buses diamètre 400mm pour le franchissement du cours d'eau + empierrement adapté sur bidim
- Battage des piquets pour la clôture autour de la mare (clôture barbelée 3 rangs, piquets tous les 2m5 environ à adapter en fonction des courbes +/- 40 piquets)



#### **4. Critères de sélection des offres**

Les critères de sélection de l'offre seront :

1. Prix (50%)
2. Pertinence, qualité du matériel et compréhension de la commande (30%)
3. Respect des délais (20%)

Conformément aux dispositions de l'article R 2123-5 du code de la commande publique, le Syndicat mixte du Parc naturel régional pourra négocier avec les candidats ayant présenté une ou plusieurs offres. Cette négociation pourra porter sur tous les éléments de l'offre, notamment le prix.

#### **5. Pièces constitutives du marché**

La présente lettre de consultation signée, l'offre technique et le devis descriptif détaillé remis par l'entreprise.

#### **6. Montant de la prestation (à renseigner par l'entreprise)**

Montant total du marché

Montant HT :

Taux de TVA :

Montant TTC :

#### **7. Délais de paiement et intérêts moratoires**

Il n'est pas prévu d'acompte dans le cadre de ce marché.

Le paiement se fera sur présentation de la facture correspondante.

Les factures seront établies en un original et mandatées après certification du service fait. Ces factures sont à transmettre par voie dématérialisée sur la plate-forme Chorus Pro mise en ligne par la Direction Générale des Finances Publiques (ordonnance n°2014-697 du 26 juin 2014).

Le délai de paiement est fixé à 30 jours à compter de la réception de la facture par la personne publique.

Le défaut de paiement dans le délai global précisé ci-dessus fait courir de plein droit des intérêts moratoires selon les modalités définies dans le décret n° 2008-1550 du 31 décembre 2008.





## **8. Modalités de la consultation**

Offre à remettre pour le **19/10/2023 à 17h00** (Dernier délai).

A l'adresse du Parc naturel régional ou sur place contre récépissé, aux bureaux du Parc de 8h30 à 12h30 et de 13h30 à 17h30 (fermeture le vendredi à 16h30) ou par mail à l'adresse suivante [achat.public@parc-livradois-forez.org](mailto:achat.public@parc-livradois-forez.org) avec accusé de réception.

## **9. Délai de validité de l'offre :**

Le délai de validité de l'offre est fixé à 60 jours à compter de la date limite de réception des offres.

## **10. DOCUMENTS REMIS PAR LE CANDIDAT A L'APPUI DE SON OFFRE**

- ✓ Le présent document renseigné et signé
- ✓ Un RIB
- ✓ Un devis détaillant la prestation (type de matériaux, volume, ...).
- ✓ Les caractéristiques des produits fournis.

Les prix sont fermes et définitifs.

Le.....

Signature et Cachet de l'entreprise

Le.....

Signature et Cachet du Président de la Formation  
Formation Grand Cycle de l'Eau  
du syndicat mixte du Parc naturel régional Livradois-Forez