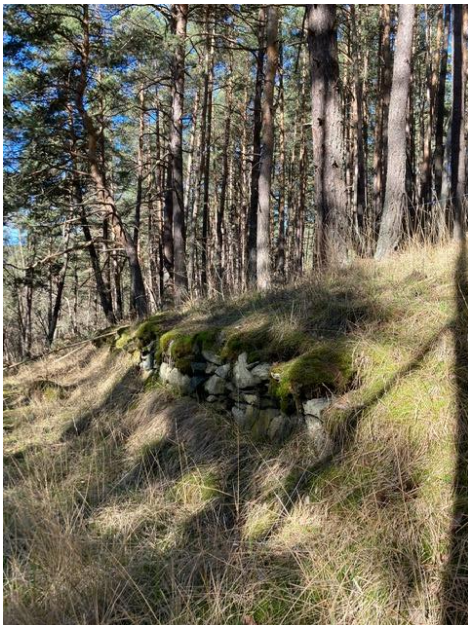
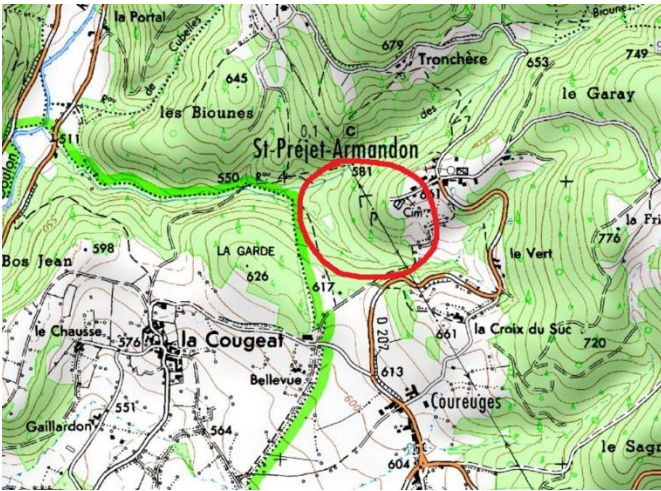


Site ENS des Serpentes à Saint-Préjet-Armandon (43230)



Statut	Espace Naturel Sensible des Serpentes (2020) ZNIEFF (type 1) 830016065 - SERPENTINES DE SAINT- PREJET (2010)
Plan de gestion en vigueur	Premier plan pour le site 2020-2024
Surface	19,4 ha
Département	Haute-Loire
EPCI	Communauté de communes du pays de Paulhaguet
Commune	Saint-Préjet-Armandon
Ensemble géographique	Bordure Sud-Ouest du Livradois
Bassin versant	Doulon/Senouire/Allier
Géologie	Affleurements de serpentinite, roche volcanique basique (pH 7-8) riche en Magnésium et en métaux, au milieu d'un ensemble cristallophyllien constitué principalement de gneiss
Altitude	De 560 à 650 m
Climat	Collinéen à affinité continentale (grands écarts de températures entre saisons, assèchement estival) et à tonalités méridionales et atlantiques Station météo de Brioude : Pluv.moy 622 mm/an et T.moy 11.1°C
Répartition de la propriété	67 parcelles majoritairement détenues par des privés (la commune possède 0,5ha), 17 propriétaires fonciers au total
Habitats naturels remarquables	<ul style="list-style-type: none"> • Affleurements de serpentinite à Doradille de Silésie et Notholène de Marenta & Pelouse serpentinicole à Œillet des Chartreux et Fétuque d'Auvergne (situées sous la ligne haute-tension) • Prairie à Filipendule commune et Fromental (ancienne prairie de fond de vallon) • Prairie à Luzule champêtre et Crételle (prairies pâturées derrière le cimetière)
Faune remarquable	Inventaires réalisés en amont du Plan de Gestion 2020-2024 : inventaires rhopalocères et oiseaux (2015-2016) par le PNRLF Inventaires prévus : orthoptères, hétérocères, squamates, rhopalocères
Anciennes activités humaines	Anciennes terrasses agricoles avec des murets de serpentinite Ancienne carrière de pierre et décharge
Activités humaines en place	Entretien de RTE sous la ligne électrique (débroussaillage régulier) Sylviculture (pour les plantations principalement, peu en pinèdes) Décharge communale Chemins de randonnée dont le PR « la Serpentine » Pâturage bovin et par des ânes (en 2019 et 2021)
Principaux enjeux du Plan de Gestion	Lutter contre l'embroussaillage sous les lignes électriques pour maintenir les fougères serpentinicoles rares sensibles à l'ombrage. Maintenir les prairies et pelouses qui ont un intérêt floristique important
Principales actions prévues	Remettre en place un pâturage (ânes sur le site en 2019 et 2021) Réhabiliter l'ancienne prairie de fauche Dégagement des déchets de l'ancienne carrière Concertations avec les propriétaires Visites du site (12/06/2021) Communication pour mettre en valeur cet ENS (réalisation d'un panneau d'information, article dans le bulletin municipal en 2021) Chantiers participatifs Animation scolaire

La Notholène de Maranta

Paragymnopteris marantae (L.) K.H. Shing

Espèce en danger dans la liste rouge de la flore vasculaire d'Auvergne

Variété exceptionnelle en Auvergne, ne se retrouve qu'à St Préjet-Armandon, vers la Margeride à Lavoûte-Chilhac et dans le bassin des Maurs (Cantal)

Xérophile et thermophile

9 groupes d'individus sur le site dans un état de conservation favorable que sur les affleurements sous la ligne haute-tension



La Doradille de Silésie

Asplenium adiantum-nigrum L. var. *silesiacum* Milde

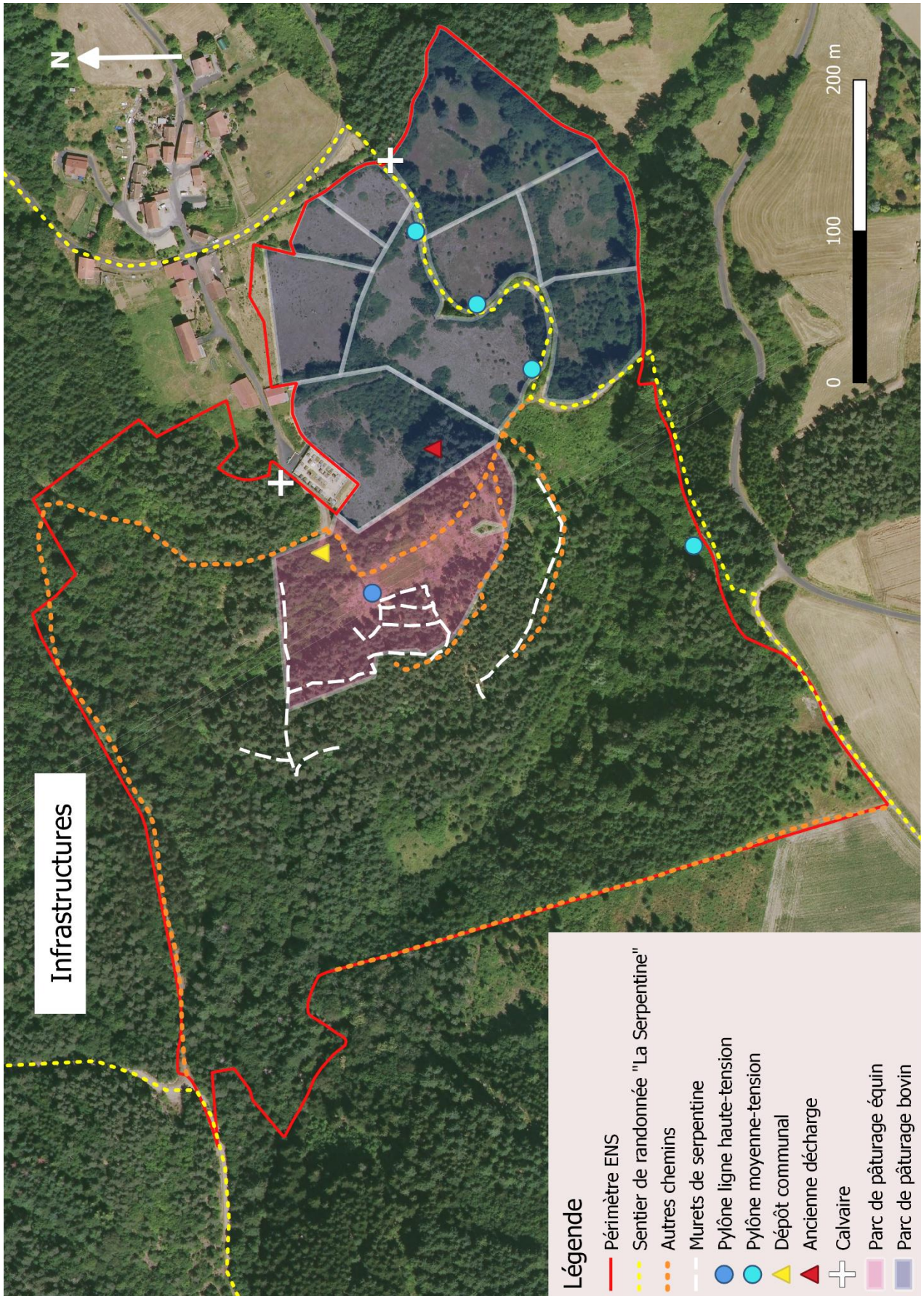
Espèce en danger dans la liste rouge de la flore vasculaire d'Auvergne

Variété exceptionnelle en Auvergne, ne se retrouve qu'en Haute-Loire (St Préjet-Armandon, plateau de la Chaise-Dieu, Margeride dans le Cantal)

Xérophile, tolère une ombre légère

28 micro-populations sur le site dans un état de conservation favorable (au niveau des affleurements et des murets)





Cartographie des infrastructures, issue du Plan de Gestion 2020-2024