

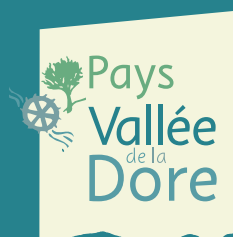
Rapport d'activités
2018



Espace de coworking de Viverols - 2018

Sommaire

Edito	2
Gouvernance.....	3
Santé	4&5
Numérique et mobilité	6
Culture	7



Formation Pays Vallée de la Dore
Maison du Parc
63880 Saint-Gervais-sous-Meymont
04 73 95 57 57
e.grille@parc-livradois-forez.org

Le mot du Président de la Formation Pays Vallée de la Dore

2018, un Pays qui s'adapte.

2017 fut l'année des fusions des intercommunalités ; dans le périmètre du Pays Vallée de la Dore, leur nombre est passé de onze à trois ; et l'énergie de ces trois nouvelles identités s'est concentrée sur leur construction interne. Le Pays est resté sur sa lancée en continuant son action dans les quatre domaines d'intervention : santé, mobilité, culture et numérique.

2018 a vu une évolution certaine : les EPCI ont maintenant, pour la plupart d'entre elles, des vice présidences recouvrant tout ou partie des activités du Pays et ont trouvé un « rythme de croisière ». D'un rôle de précurseur, de fédérateur et d'interlocuteur vis-à-vis des services de l'Etat, le Pays s'est transformé en appui technique et accompagnateur des projets des intercommunalités, grâce aux connaissances acquises pendant plusieurs années et au développement de multiples réseaux. Chaque fois que les EPCI ont eu besoin du Pays pour les aider, il a répondu présent. Les nombreux exemples que vous trouverez dans ce document en sont la preuve.

Le Pays reste également un trait d'union entre trois EPCI qui partagent un territoire commun, principalement rural, et de nombreuses problématiques. Il est un lieu d'échange et de partage d'expériences, permettant aux « voisins » de tirer parti des avancées réalisées par les uns et les autres.

En 2019, le Pays restera au service des intercommunalités et continuera à prouver que les moyens financiers mis en commun ont un retour sur investissement grâce aux aides financières dégagées, aux apports qualitatifs et à l'expertise. Toujours dans l'intérêt collectif et le lien entre les communautés de communes qui sont membres.

Bernard Lorton, Président.

Le Pays de la Vallée de la Dore en 2018

Gouvernance

Faits marquants 2018

Le comité syndical s'est réuni une fois, le 2 mai 2018, pour procéder au vote du compte administratif et du budget supplémentaire.

Le Pays a été saisi, pour réaliser des présentations de ses missions, ou encore pour accompagner les communautés de communes, sur des projets spécifiques (cf. par thématiques).

Les délégués à la Formation Pays

Thiers Dore et Montagne :

Thomas BARNERIAS - Tony BERNARD
Michel GONIN - Gérard GRILLE
Xavier GUYONNET - Bernard LORTON
Martine MUNOZ - Serge PERCHE
Christiane SAMSON - Serge THEALLIER
Bernard VIGNAUD

Entre Dore et Allier :

Jean-Philippe AUSSET - Alain COSSON
Annick FORESTIER - Florent MONEYRON
Julien THELLIER

Ambert Livradois Forez :

Nadine BOST - Florence DINOUEARD
Chantal FACY - Mireille FONLUPT
Marielle GUY - Simone MONNERIE
Georges MORISON - Michel SAUVADE

La conférence des maires s'est tenue le 6 décembre 2018 avec pour ordre du jour la présentation du Schéma Départemental d'Amélioration de l'Accessibilité des Services Publics et l'opportunité des Maisons de Services au Public et des Tiers-Lieux pour renforcer l'attractivité du territoire.

Un outil au service de l'ambition collective du territoire labélisé Parc naturel régional

Fort de son intégration comme Formation du syndicat mixte du Parc Livradois-Forez, le Pays s'est investi dans les actions du Parc Livradois-Forez :

- santé environnement, avec contribution à des articles et prise en compte de la thématique biodiversité dans les politiques de santé
- attractivité, avec la participation à la politique Entreprendre en Livradois-Forez
- urbanisme avec la contribution au SCoT Livradois-Forez
- le Projet Alimentaire Territorial, porté conjointement avec le PETR du Grand Clermont, et la

prise en compte de l'alimentation dans les politiques de santé

- éducation et numérique, avec l'accompagnement des écoles et communes en faveur de l'équipement numérique dans les classes
- ...

La mission Pays est intégrée au sein du pôle «politiques territoriales » qui associe Leader et le SCoT Livradois Forez dont les périmètres sont proches, et les missions complémentaires.

Le Pays de la Vallée de la Dore en 2018

Un Pays qui continue de prendre soin du territoire !

Faits marquants 2018

Les actions fédératrices autour des politiques de santé se sont poursuivies, dans le cadre d'une année qui aura été consacrée à l'évaluation du Contrat Local de Santé et la poursuite des actions de prévention.

2018 a été marquée par une augmentation des interventions auprès des professionnels de santé, et l'expertise autour des diagnostics territoriaux :

- L'accompagnement à la structuration des équipes des professionnels de santé.
- La recherche toujours active de professionnels de santé, avec la construction d'offres d'activité et leur promotion sur les sites dédiés ou à l'occasion de rencontres nationales (3 offres pourvues à Thiers, Viverols et St Rémy sur Durolle).
- L'expertise à la demande des EPCI à l'image d'ALF au sujet d'une stratégie « santé » et d'un programme d'action en lien avec le projet de territoire, l'appui à TDM au sujet de l'opportunité d'un centre de santé et l'émergence des nouvelles organisations dont la Communauté Professionnelle Territoriale de Santé.

La participation du Pays aux politiques publiques en matière de santé

Outre les événements nationaux, le Pays a participé au débat organisé en mai 2018 au sujet des solutions à apporter dans les territoires fragiles. Le Pays participe également au groupe de travail départemental sur le sujet de la démographie médicale dans le cadre du Schéma Départemental d'Amélioration de l'Accessibilité des Services au Public, copiloté par le Conseil départemental et l'Etat.

Enfin, le Pays a participé au Projet Alimentaire Territorial notamment sur les problématiques « santé et éducation.»

Un nouveau zonage de médecine générale

La mise en place du nouveau zonage de médecine générale a été publié au 1er mai 2018 et décline les aides possibles pour l'installation des médecins généralistes. Une présentation conjointe été réalisée avec la CPAM et l'ARS au sujet des aides à l'installation et de l'Accord Conventionnel Interprofession qui permet aux projets labélisés de percevoir des rémunérations en faveur des objectifs de coordination et de prévention.

Perspectives 2019

- Adoption de la loi « ma santé 2022 » et mise en place des mesures nationales
- Elaboration du CLS 2ème génération
- Finalisation des accompagnements par EPCI
- Mise en oeuvre des actions partenariales avec le département de médecine générale, l'ARS et les représentants des internes et professions de santé
- Parution des nouveaux zonages (masseurs-kiné, chirurgiens-dentistes, IDE, orthophoniste, ...)

Le Pays de la Vallée de la Dore en 2018

Accompagnement à l'élaboration
d'un projet de santé à Lezoux
Appui à la création d'un d'un
cabinet
médical à Lezoux
Réflexion en faveur de l'extension
de la MSP de Joze

Participation aux réunions collectives des profession-
nels de santé du canton de Puy-Guillaume
Inauguration du Spa les Bois Noirs à St Rémy
Aide à l'élaboration de l'Equipe de Soins Primaires de
Chabreloche
Aide à l'installation de médecin à Thiers et St Rémy

Réunion d'information pour la création
d'une MSP à Courpière
Ouverture du cabinet de Kiné de la gare
de Courpière

Ouverture de la nouvelle pharmacie à
Olliergues
Construction d'avis de recherche

Opportunité d'une activité médicale à Sauvessanges
Aide à la recherche d'un médecin à Viverols
Accompagnement des professionnels d'Arlanc en
faveur d'un projet de santé
Accompagnement du projet de santé et MSP d'Ambert

Le Pays de la Vallée de la Dore en 2018

Le numérique au service de l'attractivité du territoire

Faits marquants 2018

La feuille de route du numérique a été en partie revue début 2018, pour permettre l'émergence de nouveaux projets au service de l'attractivité du territoire.

L'expertise conjointe du Pays et de l'éducation nationale a permis d'accompagner de nouveaux projets d'équipements numériques dans les écoles, et leur financement via les fonds européens Leader ou FEDER.

Ce partenariat permet d'adapter au mieux les besoins d'équipements tout en participant à l'intérêt pédagogique, et à l'attractivité des écoles du territoire.

Le Pays a également participé aux réflexions autour de l'émergence de tiers-lieux, et la question de l'accès des services au numérique. Un voyage d'étude a été organisé par la ville de Thiers en pays creusois, terre émergente de Tiers-lieux au sein de la Quincaillerie à Guéret et les Ateliers de la Mine à Lavaveix les Mines.

Le sujet du numérique, le développement des usages, la dématérialisation représentent des enjeux pour les publics les plus éloignés, et a fait l'objet d'une présentation au sein de la conférence des maires, en présence de Mme la sous-préfète d'Ambert référente sur les Maisons de Services au Public et du SDAASP.

L'émergence des nouvelles mobilités

Faits marquants 2018

Le Pays a accompagné le SIVU des Transports Urbains Thiernois dans l'élaboration de son étude opérationnelle pour la mise en place d'un nouveau service de mobilité et d'un nouveau ressort territorial (ex. périmètre de transport urbain). Cet appui permet de garder une cohérence, autour du SCoT et de l'organisation des mobilités, au delà des frontières.

Le Pays participe également à l'expérimentation autour de la mobilité des apprentis sur le bassin thiernois, en lien avec TDM, le SIVU, Actypoles et l'Atrium, afin de proposer un service adapté à la demande d'un public d'apprentis. Cette expérimentation se traduit par un état des lieux des offres d'apprentissage et des besoins de mobilité, avec l'ensemble des partenaires (Mission Locale, CFA, Etablissement scolaire, Chambres consulaires, ...) et a permis de développer une offre de mobilité proposée par Actypoles en direction de 7 apprentis au cours des 3 derniers mois de 2018.

Suite aux assises nationales de la mobilité et aux premiers échanges autour de la nouvelle loi d'orientation des mobilités, le Pays accompagne également les EPCI sur les opportunités en matière de compétences, et d'organisation.

Perspectives 2019

- Déploiement d'une ou plusieurs MSAP sur le territoire
- Recensement et expérimentations de nouvelles pratiques de médiation numérique
- Poursuite de l'aide aux projets d'équipements numériques pédagogiques

En bref !

- Participation à l'observatoire des mobilités de l'agence d'urbanisme CLermont Auvergne métropole et au réseau régional
- Accompagnement au lancement des plans de mobilité au sein des hôpitaux de Thiers et Ambert

Le Pays de la Vallée de la Dore en 2018

Un Pays toujours aux côtés des EPCI en faveur d'une politique culturelle

Faits marquants 2018

2018 aura été marqué par la 3ème saison culturelle Les Jeunes Pousses, rendez-vous jeune public qui permet de rendre visible l'offre culturelle en direction des plus jeunes et l'organisation d'une tournée mutualisée. La saison culturelle est portée par le communauté de communes TDM, dans le cadre d'une convention de partenariat avec Entre Dore et Allier et les villes de Thiers et Courpière. Le Pays participe aux cotés des collectivités à la coordination de la saison et la recherche de nouveaux partenariats.

C'est Elza Lacotte, illustratrice qui a été retenue cette année pour un visuel invitant toujours plus au voyage et à l'évasion. Des ateliers autour des techniques de tampons gravure ont été proposés également sur le territoire.

Côté expérimentation, le Pays a accompagné la nouvelle création de la compagnie La Trouée, dans le cadre de Marionnettes à Domicile. L'arrondissement d'Ambert a bénéficié de la nouvelle création Les Quatraines et l'arrondissement de Thiers a accueilli «Tout ou rien». Ces actions de diffusion et de médiation sous forme de spectacles à domicile des personnes âgées en perte d'autonomie sont

portées par les CLIC et ont reçu le soutien de la conférence des financeurs. Un travail d'observation a été confié à Fanny Herbert, sociologue afin d'évaluer ces actions comme une façon de mieux vieillir sur le territoire.

En bref

100% des enfants touchés par les arts et la culture, tel est l'objectif des conventions d'éducation artistique et culturelle pour lesquelles sont engagées les EPCI.

Pour atteindre cet objectif, le Pays participe à la mise en réseau des partenaires culturels et l'opportunité de nouvelles actions de médiation.

La convention entre l'association des Parcs d'AURA et la DRAC Auvergne Rhône-Alpes signée, pour l'accompagnement de projets inter-parc autour de résidence d'artiste-chercheur.

Perspectives 2019

- Construction des partenariats pour la mise en oeuvre des conventions Education Artistiques et Culturelles
- Appui à l'émergence de nouveaux projets culturels

Un Pays au coeur d'un paysage institutionnel en mouvement

SDAASP, SRADDET, Contrat de ruralité, PAT, ... autant d'outils et de politiques publiques au service des territoires, et auxquels le Pays participe, dans un souci de cohérence et pour anticiper les mutations et les projets.

Le Pays est membre de l'Association Nationale des Pôles et Pays (ANPP) et a participé aux états généraux à Nancy. Le Pays a ainsi accès aux outils de veille réglementaire notamment sur les projets de loi impactant les collectivités.

En bref

Sur son périmètre, le Pays a accompagné également le lancement du projet de territoire d'ALF et la démarche visant à repérer les PEP'S, Personnes à Energie Positive et Solidaire.

