

Parc naturel régional Livradois-Forez

Plan Biodiversité du  
Parc Livradois-Forez

# Conférence Biodiversité 2017



Maison du Parc Livradois-Forez  
17 février 2017 - 9h30



*l'Auvergne, côté soleil levant*

# Plan Biodiversité du PNRLF

## CHARTRE DU PARC LIVRADOIS-FOREZ (2011-2023) :

Axe 1 : Un « socle patrimonial » facteur d'appartenance

### Objectif stratégique 1.1 : Maintenir la biodiversité

- ✓ Connaissances (améliorer et diffuser)
- ✓ Zones d'intérêt écologique et espèces les plus remarquables (protection, gestion)
- ✓ Nature quotidienne (réseaux écologiques, prise en compte de tous milieux, VAM)



élaboration « d'un plan biodiversité à l'échelle du Livradois-Forez, en cohérence avec les plans régionaux et les stratégies nationales en faveur de la biodiversité » et « d'un diagnostic partagé de la biodiversité avec la contribution d'experts naturalistes pour définir des priorités du Parc en termes de connaissance, de protection, de gestion ou de valorisation. » (OO 1.1.2)



PLAN BIODIVERSITE adopté en 2012 (Comité syndical du Parc)





# Plan Biodiversité du PNRLF

## DIAGNOSTICS THEMATIQUES 2010 - 2011 (experts) :

- Flore (CBNMC)
- Milieux (CBNMC)
- Mammifères hors chiroptères (GMA)
- Chauves-souris (CSA)
- Oiseaux (LPO)
- Libellules (SHNAO)
- Amphibiens – Reptiles (SHNAO)
- Papillons (SHNAO)
- Coléoptères (SHNAO)
- Espèces exotiques envahissantes (CEN Au.)
- Espèces domestiques et cultivées (CEN Au.)



## Pour chaque thème :

**Etat des lieux** : connaissance, conservation, protection, sites majeurs ...

**Facteurs d'influence et enjeux**

**Spécificités du Livradois-Forez**

**Responsabilité du Parc** par rapport à ses missions, dans le contexte régional ou supra

**Enjeux**

**Pistes d'orientations et d'actions** pour le Parc ; les sites et espèces prioritaires.

# Plan Biodiversité du Parc Livradois-Forez



## Conférence Biodiversité du PNRLF

Suivre la mise en œuvre du Plan biodiversité

**Actions du PNRLF et de ses partenaires** : connaissance, gestion, protection sites et espèces, information, sensibilisation, mobilisation des acteurs.

**Témoignages et résultats** (compléter en séance, et l'an prochain).





# Plan Biodiversité du Parc Livradois-Forez



Chapitre 1. Améliorer les connaissances

Chapitre 2. Suivre l'état de conservation des milieux et des espèces

Chapitre 3. Préserver et gérer les réseaux écologiques

Chapitre 4. Préserver et gérer les espèces

Chapitre 5. Mobiliser les acteurs, informer, former

→ Structure du Plan biodiversité

→ Actions en cours

→ Actions présentées

5 mn par intervention + échanges



LE PARC ET SES MISSIONS | NATURE ET BIODIVERSITÉ | ÉDUCATION ET CULTURE | TOURISME ET RANDONNÉE | PAYSAGE ET URBANISME | ACCUEILLIR ET INNOVER

Parc naturel régional Livradois-Forez

Accueil / NATURE ET BIODIVERSITÉ / Biodiversité /

NATURE ET BIODIVERSITÉ

Trame Verte et Bleue

Plan biodiversité

Ce plan repose sur un diagnostic de la biodiversité et présente pour chaque thème (milieux naturels et groupes d'espèces) les principaux enjeux et les orientations proposées en termes de connaissance, de protection, de gestion ou de valorisation de la biodiversité. Il constitue, avec l'étude des réseaux écologiques du Parc achevée en 2012, une double référence pour orienter les actions des communes, de leurs groupements et des acteurs du Livradois-Forez. Dans le menu "Contenu" à droite de l'écran vous pourrez accéder à toutes les informations concernant les actions du Parc sur la biodiversité.

Documents

Plan biodiversité

La conférence annuelle sur la (...) Indicateurs de biodiversité Les diagnostics de la biodiversité Plan biodiversité

# Plan Biodiversité du Parc Livradois-Forez



## Chapitre 1. Améliorer les connaissances

### 1. Milieux

### 2. Flore

### 3. Faune

→ espèces dont les dynamiques de population sont mal connues sur le territoire du Parc

→ espèces pour lesquelles le Parc a une forte responsabilité

### 4. Espèces exotiques envahissantes

### 5. Espèces domestiques et cultivées



# Chapitre 1. Améliorer les connaissances



## 1. Milieux

- Catalogue et cartographie des végétations du LF (fin en 2018) : Parc – CBNMC
- Cartographie habitats Monts du Forez : Parc – CBNMC

## 2. Flore

Flore vasculaire, taxons patrimoniaux flore vasculaire, Bryophytes ; enquête participative sur lichens forestiers Auvergne et Massif Central – DREAL AURA

## 3. Faune

**-Établir une base de connaissance pour certaines espèces animales**

- Mammifères : atlas des mammifères d’Auvergne 2015 / Coléoptères / Papillons / Amphibiens et reptiles

**-Améliorer la connaissance des espèces pour lesquelles le Parc a une forte responsabilité**

- Avifaune : Pie grièche grise (2015) PRA ;

*Petites chouettes de montagne et forêts anciennes (2016-2018) - Parc*

- Papillons : Recherche de 8 espèces de papillons diurnes patrimoniaux (2013-2014) : Parc - SHNAO
- Amphibiens / reptiles : Etude Sonneur à ventre jaune (2014-2015) PRAS Parc – CPIE Clt Dômes
- Libellules : Agrion à l., Leucorrhine douteuse, Cordulie arctique (2014-2015) PRAO Parc – JP Barbarin
- Chiroptères : études site N2000 La Pause CSA, autres actions PRA : Etude ouvrages ferroviaires CENs

*Etat des lieux des chiroptères du site N2000 de la Plaine des Varennes (2016) - CSA*

- Ecrevisse à pattes blanches
- Coléoptères

## 4. Espèces exotiques envahissantes p15 Flore, faune

- Prospections réalisées dans le cadre du CT Dore amont + Natura 2000 Dore et affluents

## 5. Espèces domestiques et cultivées p16

Bovins / ovins / caprins / équidés / basse-cour / abeilles  
Variétés fruitières / variétés potagères / cépages / céréales





# Les petites chouettes de montagne et les forêts anciennes du Livradois-Forez



**Objectifs:** favoriser le maintien de boisements anciens à haute valeur écologique en améliorant les connaissances sur les petites chouettes de montagne et sur les peuplements forestiers, puis en sensibilisant les acteurs de la filière forestière.



Projet cofinancé par:



L'union Européenne.  
L'Europe s'engage dans le Massif central avec le fonds européen de développement régional



Opération soutenue par l'Etat  
FONDS NATIONAL D'AMÉNAGEMENT ET DE DÉVELOPPEMENT DU TERRITOIRE





1843/1844 → 2009/2010

## Évolution des forêts

# 1843/1844 Évolution des forêts

FORÊTS PRÉSUMÉES ANCIENNES\* (PRÉSENTES AU XIX<sup>e</sup> ET AUJOURD'HUI) | FORÊTS PRÉSUMÉES RÉCENTES\* (PRÉSENTES AUJOURD'HUI ET ABSENTES AU XIX<sup>e</sup>) | FORÊTS DU XIX<sup>e</sup>, AUJOURD'HUI DÉBOISÉES

Périmètre d'étude	28,1% 53 614 ha	71,9% 137 408 ha	7,1% 4 114 ha
Haut Livradois	32,3% 8 651 ha	67,7% 18 115 ha	3,3% 294 ha
Pays coupés	25,3% 9 912 ha	74,7% 29 325 ha	4,9% 509 ha
Les Monts du Forez	39,1% 19 868 ha	60,9% 30 985 ha	4,5% 932 ha
Vallée de la Dore	16,5% 8 865 ha	83,5% 44 996 ha	12,4% 1255 ha
Le Nord Velay	31% 3 109 ha	69% 6 913 ha	16,5% 613 ha
Toscane Auvergnate	31,2% 3 209 ha	68,8% 7 073 ha	13,8% 512 ha

\* Par rapport à la surface forestière actuelle



	FORÊTS PRÉSUMÉES ANCIENNES* (PRÉSENTES AU XIX <sup>e</sup> ET AUJOURD'HUI)	FORÊTS PRÉSUMÉES RÉCENTES* (PRÉSENTES AUJOURD'HUI ET ABSENTES AU XIX <sup>e</sup> )	FORÊTS DU XIX <sup>e</sup> , AUJOURD'HUI DÉBOISÉES
Périmètre d'étude	28,1% 53 614 ha	71,9% 137 408 ha	7,1% 4 114 ha
Haut Livradois	32,3% 8 651 ha	67,7% 18 115 ha	3,3% 294 ha
Pays coupés	25,3% 9 912 ha	74,7% 29 325 ha	4,9% 509 ha
Les Monts du Forez	39,1% 19 868 ha	60,9% 30 985 ha	4,5% 932 ha
Vallée de la Dore	16,5% 8 865 ha	83,5% 44 996 ha	12,4% 1255 ha
Le Nord Velay	31% 3 109 ha	69% 6 913 ha	16,5% 613 ha
Toscane Auvergnate	31,2% 3 209 ha	68,8% 7 073 ha	13,8% 512 ha

\* Par rapport à la surface forestière actuelle

Ce taux varie selon les secteurs, avec les Monts du Forez et le Haut Livradois qui abritent respectivement 39% et 32% de forêts présumées anciennes, tandis qu'elles ne représentent que 16% des forêts actuelles de la Vallée de la Dore, peu boisée au XIX<sup>e</sup> siècle.

De grands massifs présumés anciens ressortent clairement dans les Monts du Forez dans sa moitié Nord et dans les Bois Noirs.

Sur le Haut Livradois, les forêts présumées anciennes apparaissent plus morcelées sans constituer de grands ensembles continus.

7,1 % des forêts du XIX<sup>e</sup> auraient disparu, avec des disparités : 3,3% dans le Haut Livradois et 16,5% dans le Nord Velay.

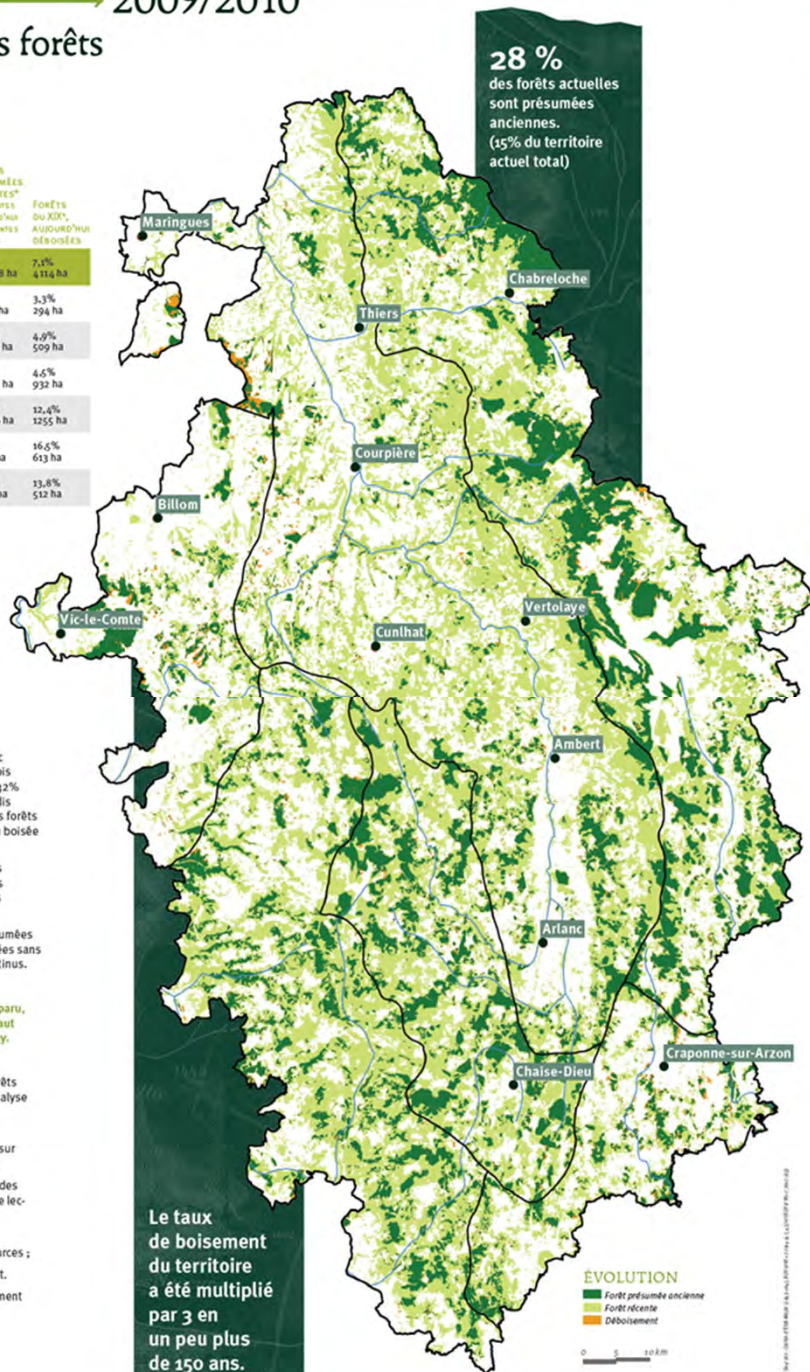
Le caractère ancien ou récent des forêts présenté ici est présumé d'après l'analyse des cartes de l'État-major (donnée ponctuelle).

Plusieurs limites existent et influent sur l'exactitude des données produites :

- les incertitudes de l'interprétation des cartes de l'État-major (difficultés de lecture et biais de l'opérateur) ;
- les surfaces minimales des forêts retenues qui diffèrent selon les sources ;
- les précisions du géoréférencement.

Ainsi le taux de déboisement notamment est légèrement surestimé.

28 %  
des forêts actuelles  
sont présumées  
anciennes.  
(15% du territoire  
actuel total)



Le taux de boisement du territoire a été multiplié par 3 en un peu plus de 150 ans.

EVOLUTION  
Forêt présumée ancienne  
Forêt récente  
Déboisement

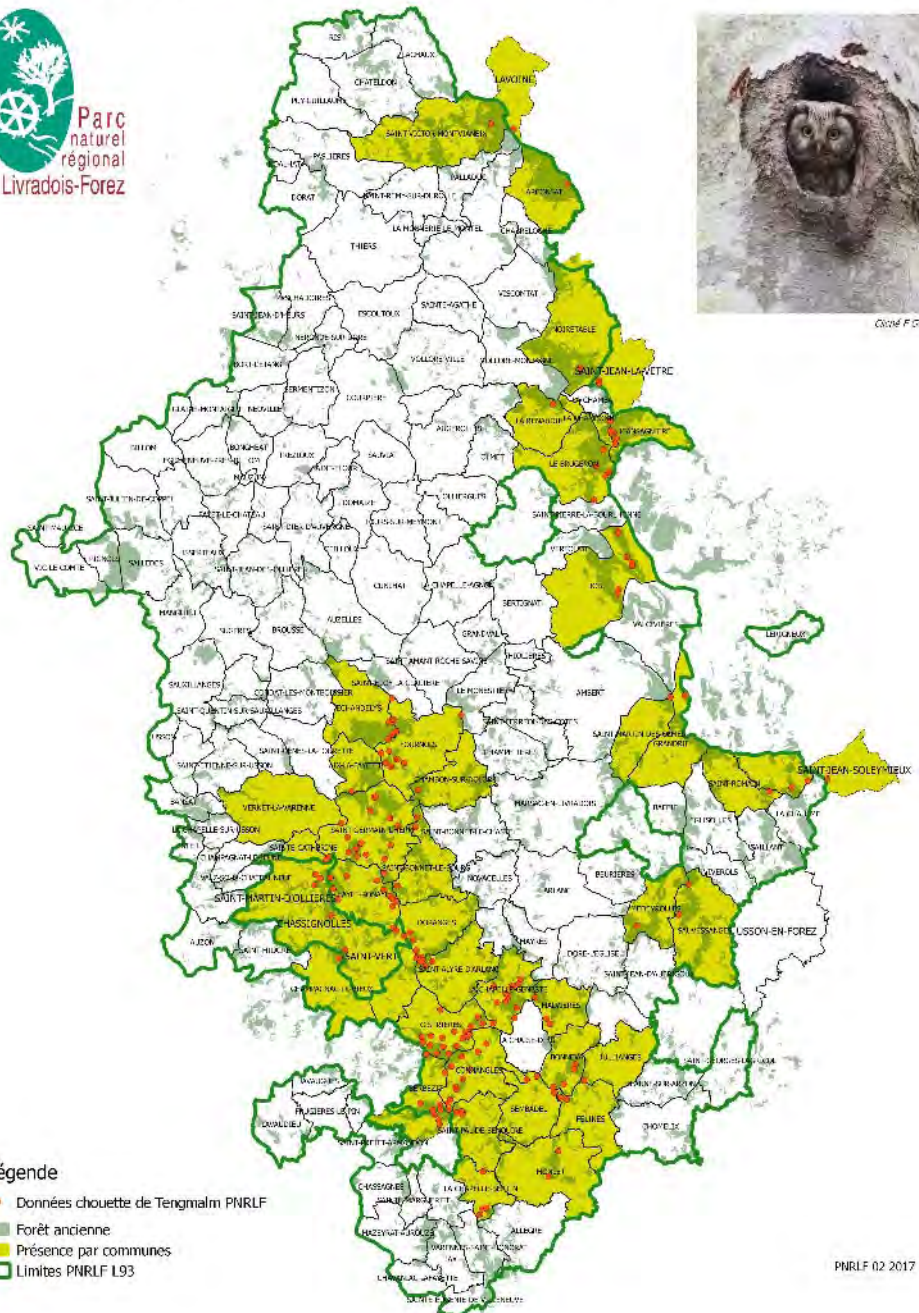
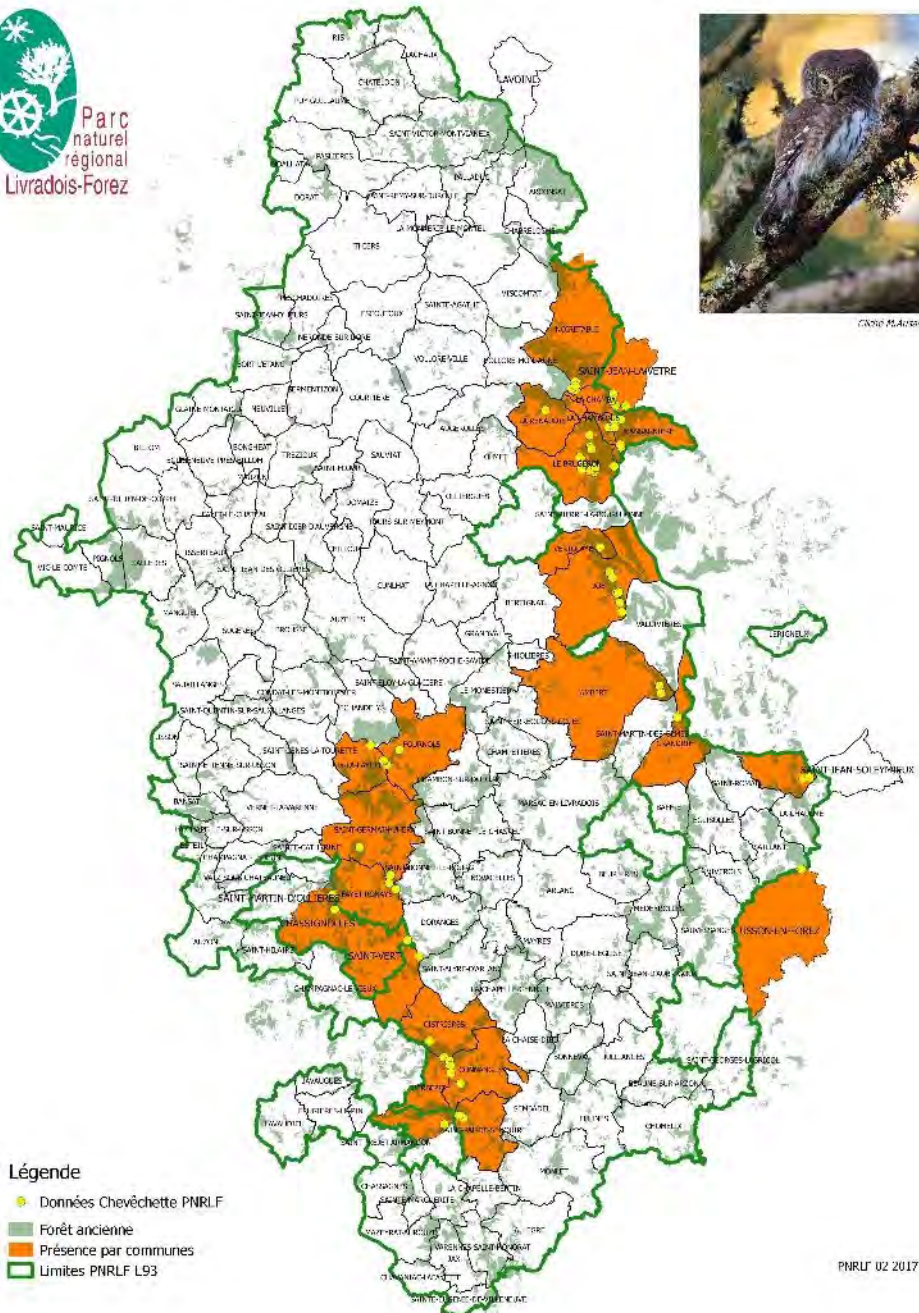
0 5 10 km



ts en

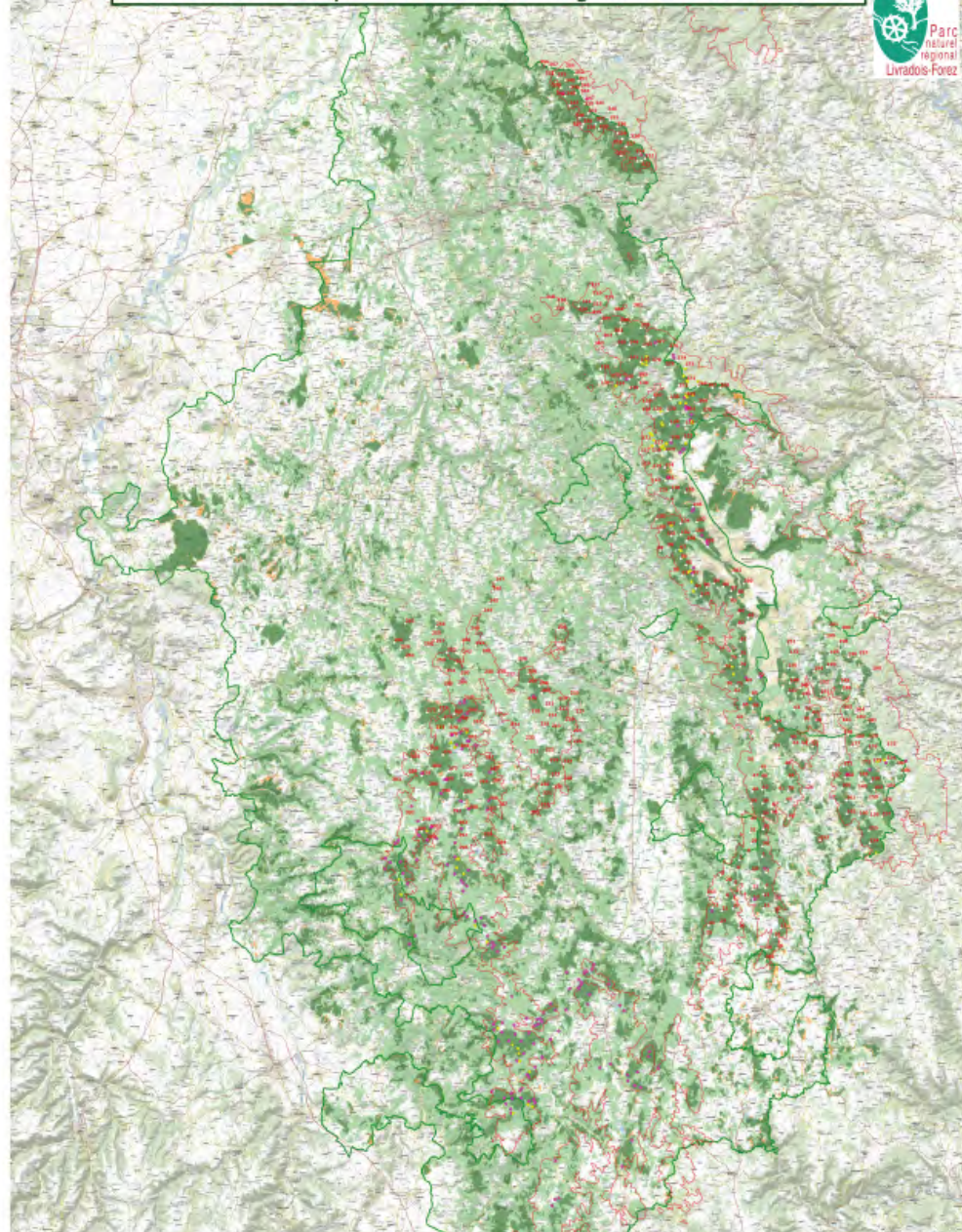


# Carte de présence de la Chevêchette d'Europe par communes Carte de présence de la Chouette de Tengmalm par communes





# Chevêchette d'Europe et chouette de Tengmlam en Livradois-Forez



- Legend
- Données Chevêchette d'Europe toutes années
  - Données chouette de Tengmlam toutes années
  - alt.1000m
  - Forêt ancienne
  - Forêt récente
  - Déboisement
  - points\_écoute\_1km

Financé par

Sources: BD Cartho IGN 98 PNRLF-01 2017



# Les petites chouettes de montagne et les forêts anciennes du Livradois-Forez



## Calendrier de réalisation : 2017

Février à avril: Inventaires petites chouettes

Mars avril: mise en place du plan d'échantillonnage pour caractériser les peuplements forestiers

Avril à juillet: Relevés forestiers et première analyse

## Communication :

Notice cartographie des forêts anciennes

reportages inventaires petites chouettes et relevés forestier

sites internet: <http://www.parc-livradois-forez.org/-Forets-anciennes-.html>





**CHAUVE-SOURIS  
AUVERGNE**

# Site Natura 2000 FR 830 1033 Plaine des Varennes



Parc  
naturel  
régional  
Livradois-Forez

## Etude chiroptérologique



Conférence biodiversité – 17 février 2017





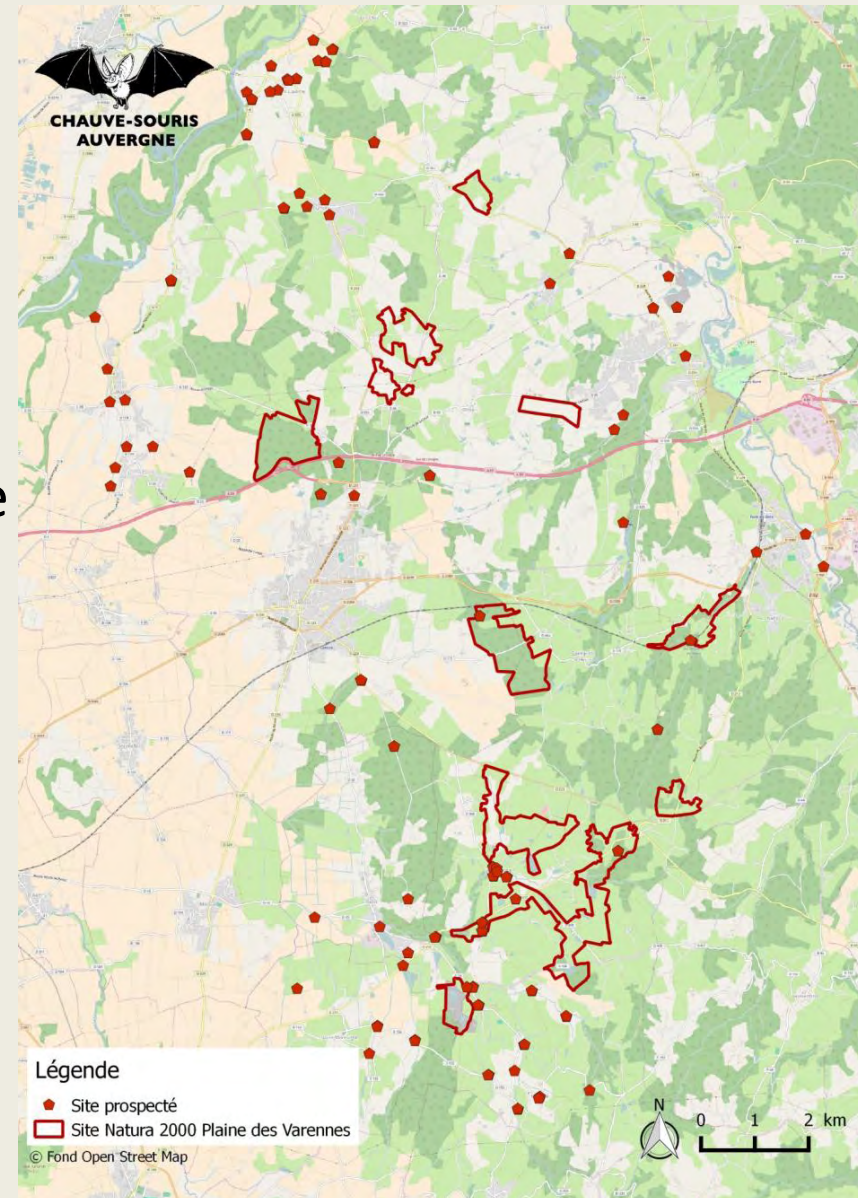
# Objectifs et Méthode



- Inventaire espèces IC
  - Acoustique
  - Capture temporaire
  - Recherche de gîtes

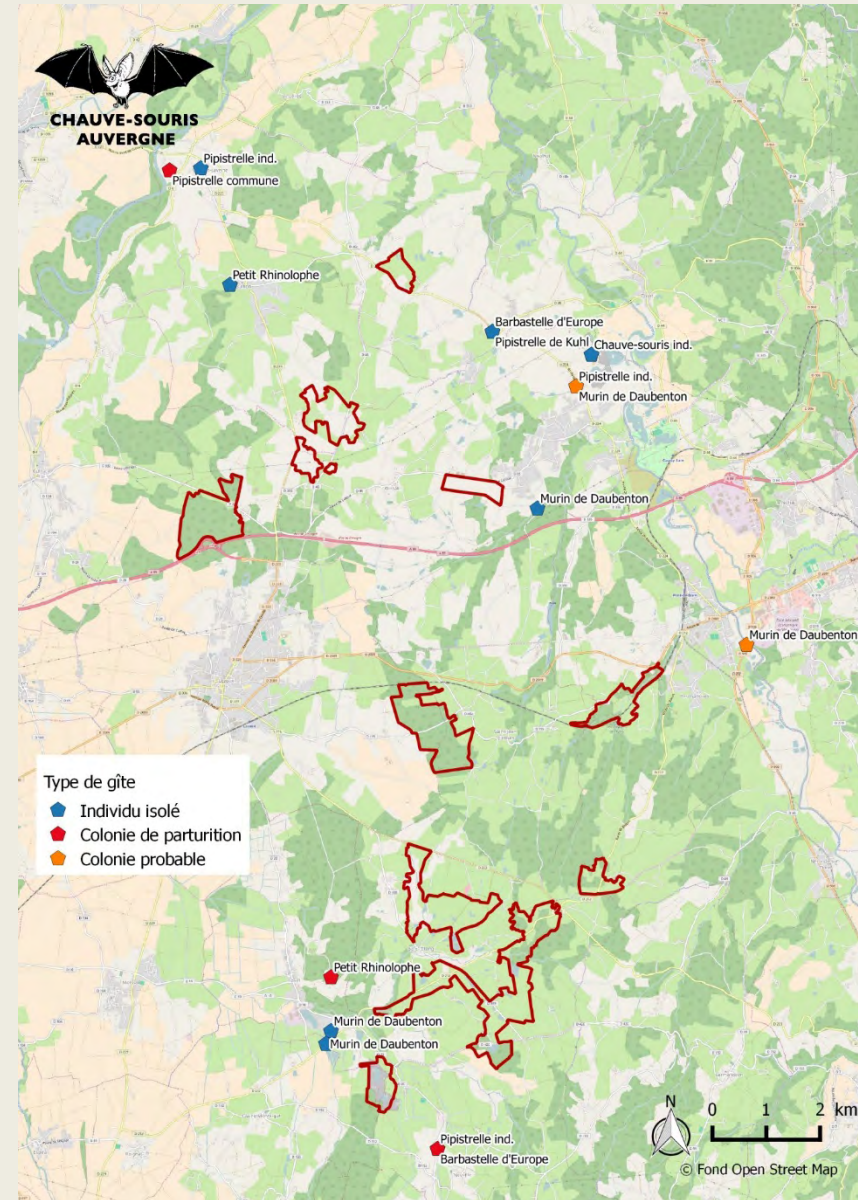
# Résultats qualitatifs

- 16 espèces
  - 8 nouvelles
  - 5 espèces d'IC (Annexe II Directive HFF)
  - 7 espèces en repro. confirmée
    - **Petit Rhinolophe**
    - **Barbastelle d'Europe**
    - **Grand Murin**
    - Murin de Daubenton
    - Pipistrelle commune
    - Pipistrelle de Kühl
    - Murin de Brandt\*



# Résultats qualitatifs

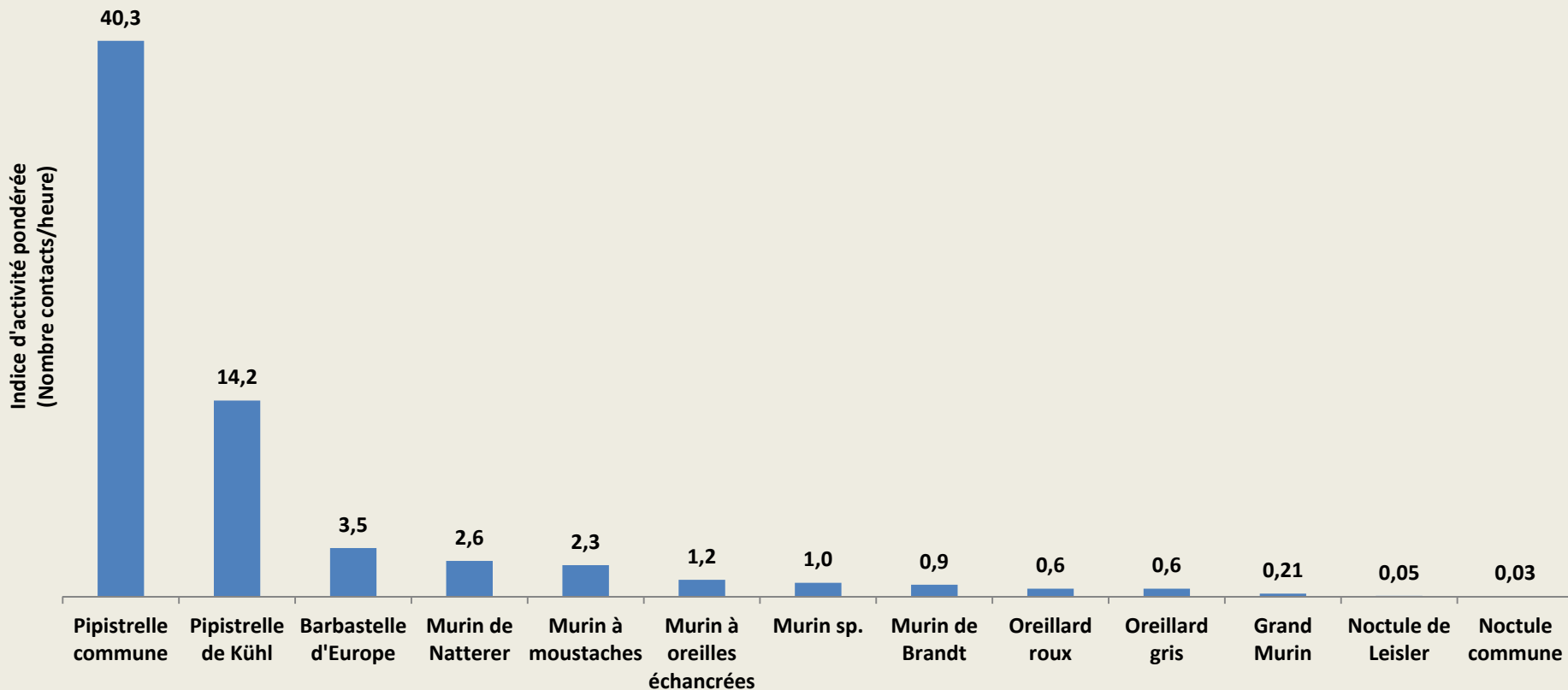
- 16 espèces
  - 8 nouvelles
  - 5 espèces d'IC
 (Annexe II Directive HFF)
  - 7 espèces en repro confirmée
    - Petit Rhinolophe
    - Barbastelle d'Europe
    - Grand Murin
    - Murin de Daubenton
    - Pipistrelle commune
    - Pipistrelle de Kühl
    - Murin de Brandt\*
- 12 gîtes découverts





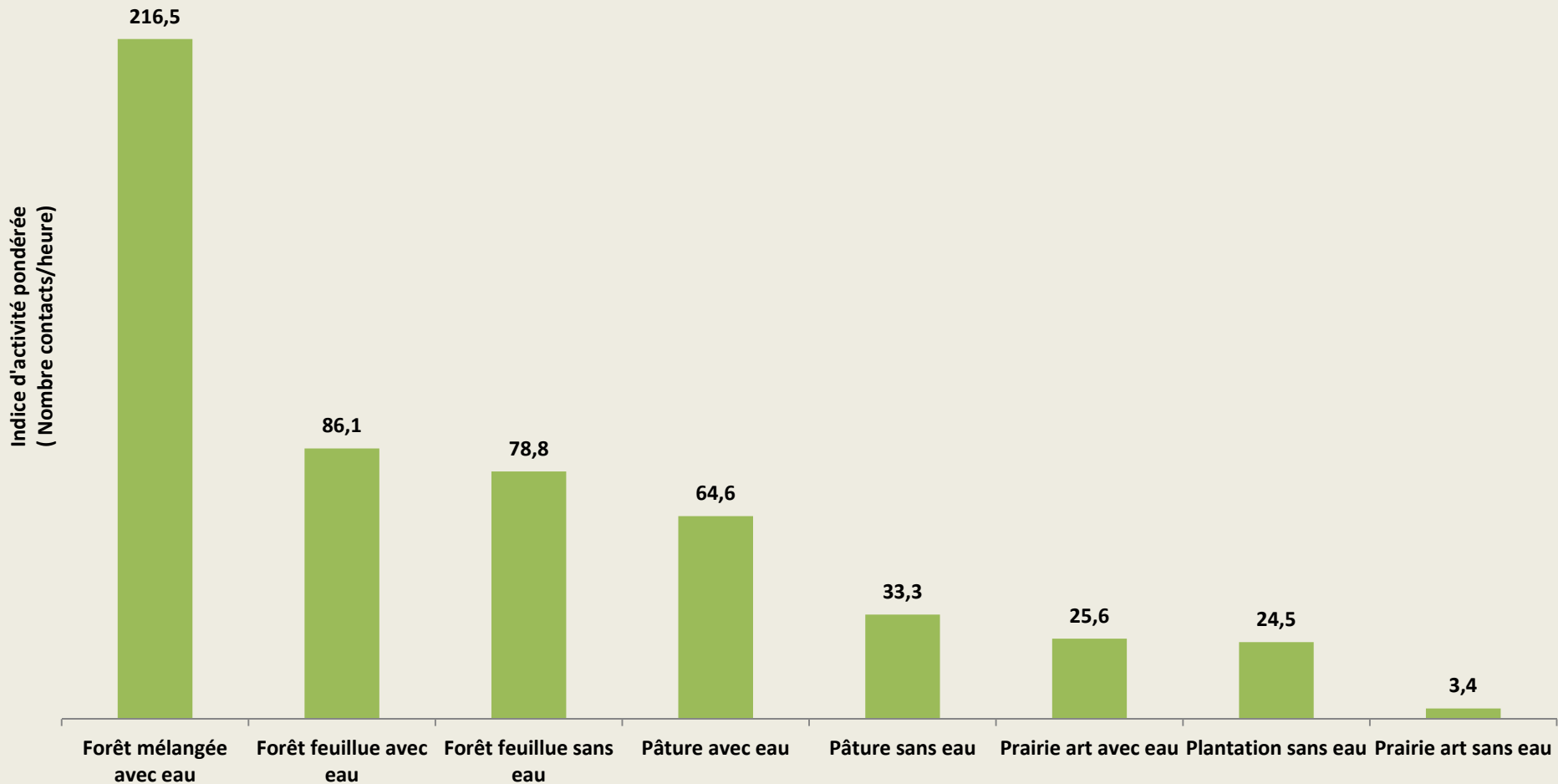
# Résultats quantitatifs

- Activité globale (toutes sps confondues)  
=67,4 contacts/heure (=> niveau moyen)



# Résultats quantitatifs

- Par milieu



# Application cartographique

Structures paysagères	Types d'habitats	Présence d'eau	Codes habitats
<b>A. Milieux boisés</b>	1. Forêt mélangée ou mixte	Oui	<b>A1O</b>
		Non	<b>A1N</b>
	2. Forêt de feuillus	Oui	<b>A2O</b>
		Non	<b>A2N</b>
	3. Plantation de résineux	Oui	<b>A3O</b>
		Non	<b>A3N</b>
<b>B. Milieux semi-ouverts à ouverts</b>	1. Pâturage ou prairie de fauche extensive	Oui	<b>B1O</b>
		Non	<b>B1N</b>
	2. Prairie artificielle ou intensive	Oui	<b>B2O</b>
		Non	<b>B1N</b>
<b>C. Autres milieux</b>	0. Zones urbanisées, goudronnées, artificialisées	Oui	<b>C0O</b>
		Non	<b>C0N</b>

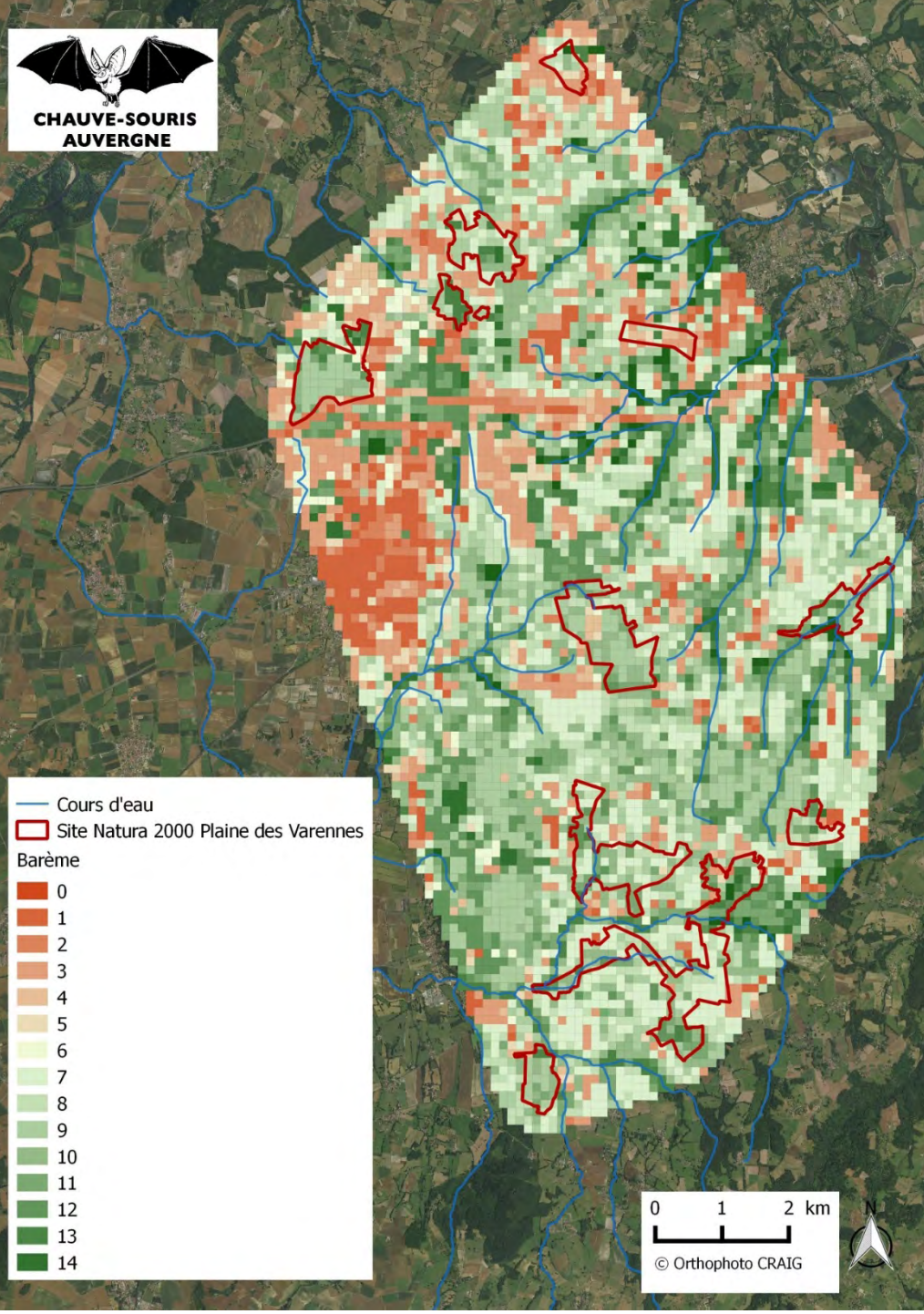


		Code habitat	L4	L3	L2	L1
<b>Habitats favorables</b>	A1O	14	13	12	11	
	A1N	13	12	11	10	
	A2O	12	11	10	9	
	A2N	11	10	9	8	
	B1O	10	9	8	7	
	B1N	9	8	7	6	
	B2O	8	7	6	5	
	B2N	7	6	5	4	
<b>Habitats défavorables</b>	A3O	6	5	4	3	
	A3N	5	4	3	2	
	C0O	4	3	2	1	
	C0N	3	2	1	0	

- Favorable



+ Favorable

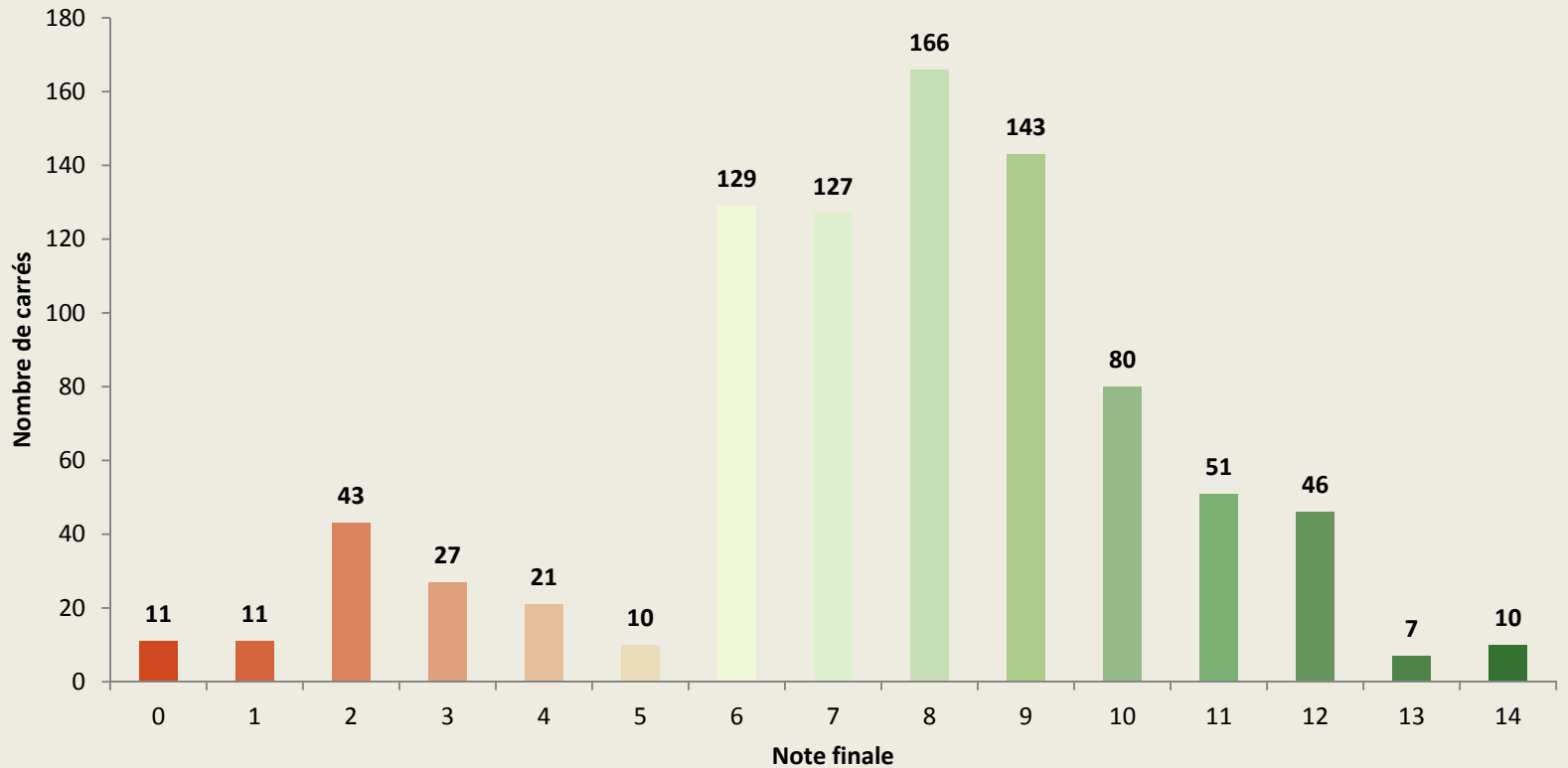
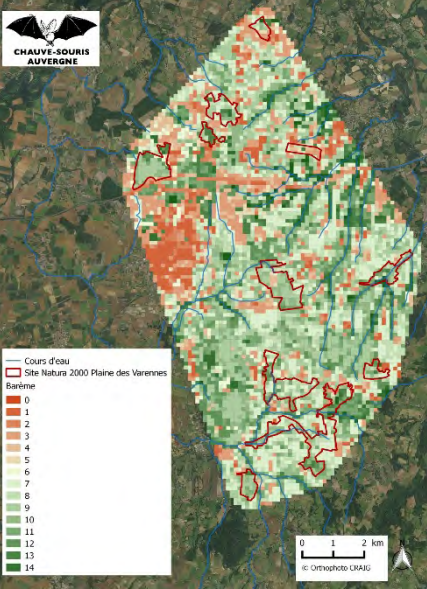


# Application cartographique





# Application cartographique



# Questions ?



## Site Natura 2000 FR 830 1033 Plaine des Varennes

Conférence biodiversité – 17 février 2017

# Plan Biodiversité du Parc Livradois-Forez



## Chapitre 2. Suivre l'état de conservation des milieux et des espèces

1. Un observatoire de la biodiversité du Livradois-Forez
2. Milieux
3. Flore
4. Faune
5. Espèces exotiques envahissantes





# Chapitre 2. Suivre l'état de conservation des milieux et des espèces

## 1. Un observatoire de la biodiversité du Livradois-Forez

- Base de données naturalistes SICEN (2014) : études, équipe Parc, habitants + Atlas des richesses naturelles
- Observatoire (2015 - 2016) : déclinaison d'indicateurs régionaux de biodiversité, inventaires participatifs, plateforme des jeunes observateurs de la biodiversité (chapitre 5)

## 2. Milieux

- Suivis d'habitats d'intérêt communautaire sur sites Natura 2000 : suivi habitats d'IC forestiers Monts du Forez (2016)

## 3. Flore

- Suivis de taxons patrimoniaux d'IC et autres suivis CBNMC (sur différents sites ex : orchidées Pileyre et Turluron, Homogyne alpine PSH, bryophytes Monts du Forez ...).

## 4. Faune

- **Mammifères (Loutre d'Europe)**
- Chiroptères : suivis nichoirs Monts du Forez + suivi cavités et colonies de reproduction Auzelles La Pause
- **Coléoptères**
- Libellules : Agrion à lunules, Leucorrhine douteuse (2016-2017)- PRAO : voir plan d'action
- Avifaune : Observatoire et sensibilisation PGG (2016-2017), Chouette chevêche (2017), Faucon pèlerin à la Volpie
- Papillon : suivi et concertation Maculinea alcon alcon dans le cadre du PRA : voir plan d'action
- **Ecrevisse à pattes blanches**
- **Moule perlière**
- Amphibiens / reptiles : Suivi et sensibilisation Sonneur à ventre jaune (2016-2017) PRAS + suivi annuel APPB Molière
- Suivi amphibiens sur le site Natura 2000 de la Plaine des Varennes (2016) - SHNAO
- Prospection et suivi d'espèces patrimoniales par suivi de pièges photo ou vidéo - Parc

## 5. Espèces exotiques envahissantes





# Suivi des amphibiens d'intérêt communautaire sur le site N2000 de la Plaine des Varennes

Thibaut Delsinne et Frédéric Durand

Société d'Histoire naturelle  
**ALCIDE-D'ORBIGNY**



Maître d'ouvrage : Parc Naturel Régional Livradois-Forez



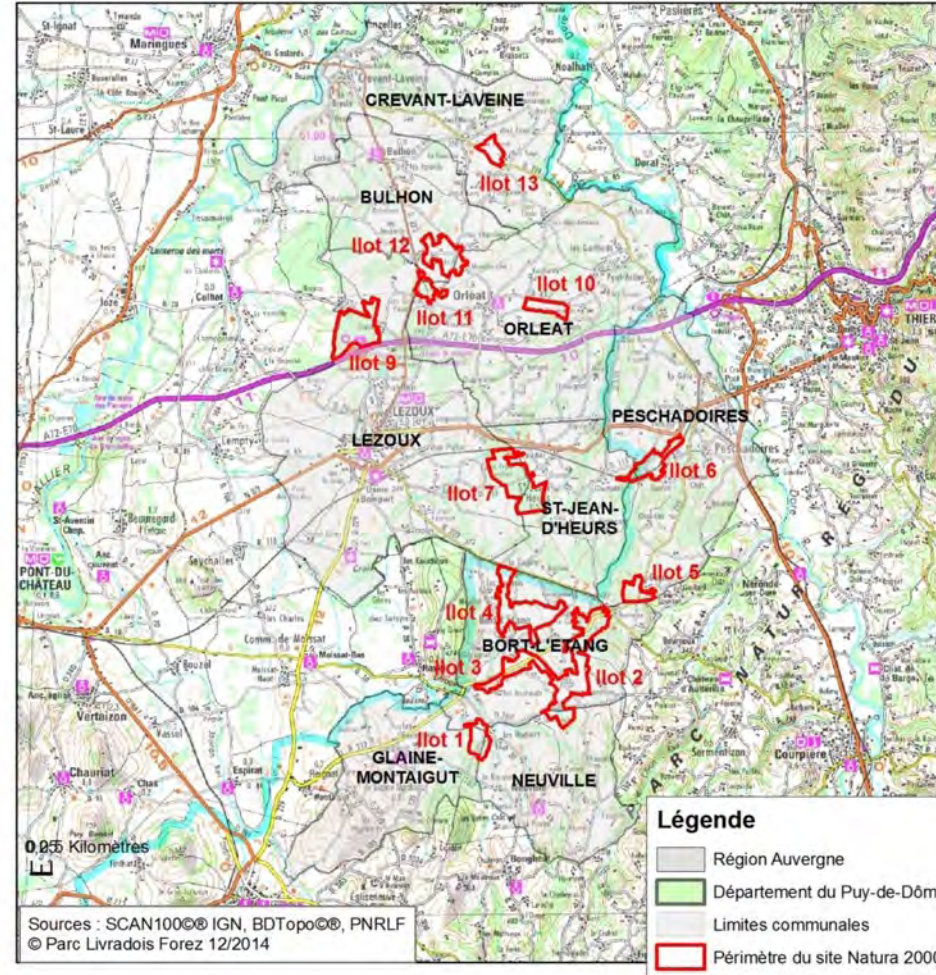
# Plaine des Varennes



Carte 1: Situation géographique du site Natura 2000 de la Plaine des Varennes



0 25 50 Kilomètres





## *Bombina variegata*



- Annexes II et IV de la directive européenne n°92/43/CEE Habitats-Faune-Flore (Natura 2000)
- En déclin en France ; Vulnérable sur LRN 2015

## *Triturus cristatus*



- Annexes II et IV de la directive Habitats-Faune-Flore
- En régression en France ; Quasi menacé sur la LRN 2015



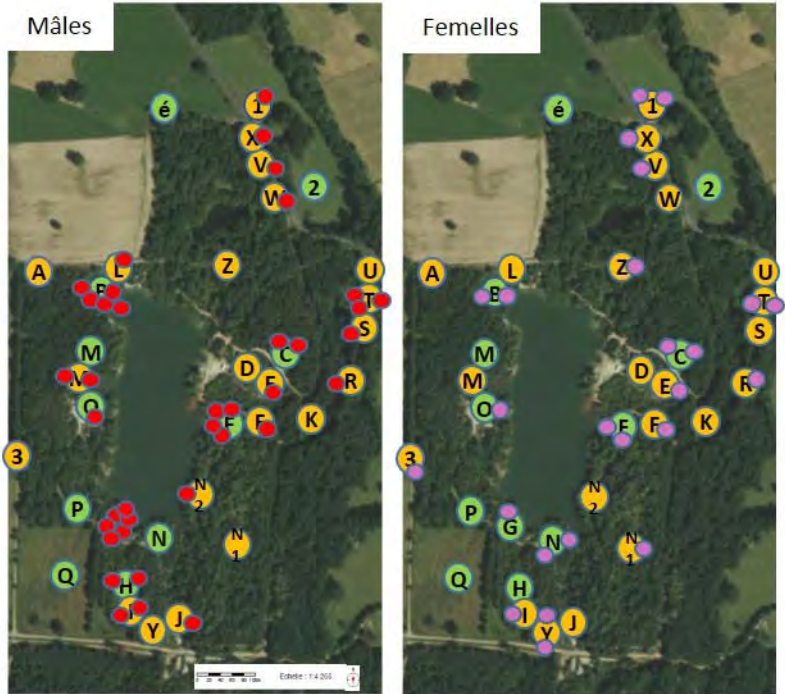
# Bombina variegata

⇒ Anciennes mentions des îlots 7 et 9 :  
Non confirmées en 2016  
(difficulté d'accès aux sites)

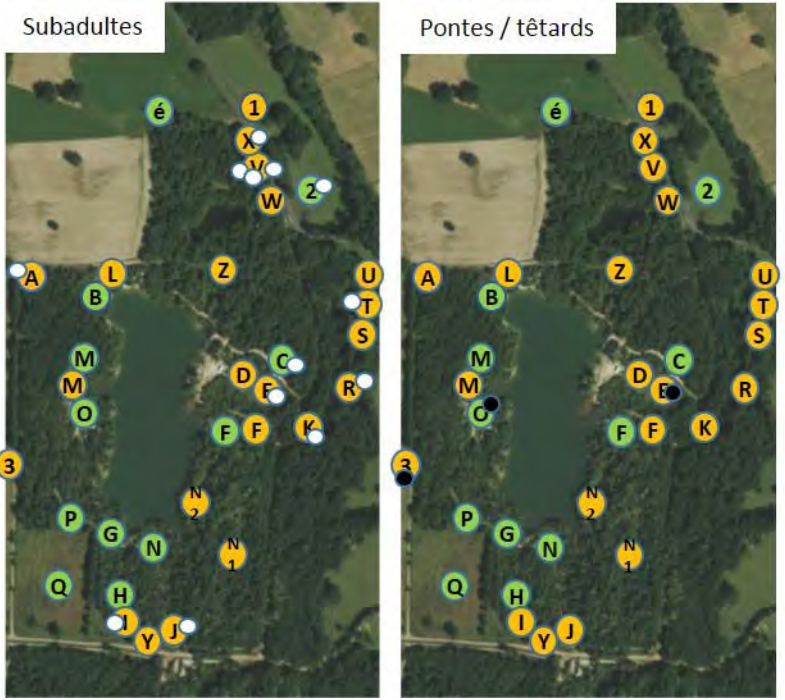
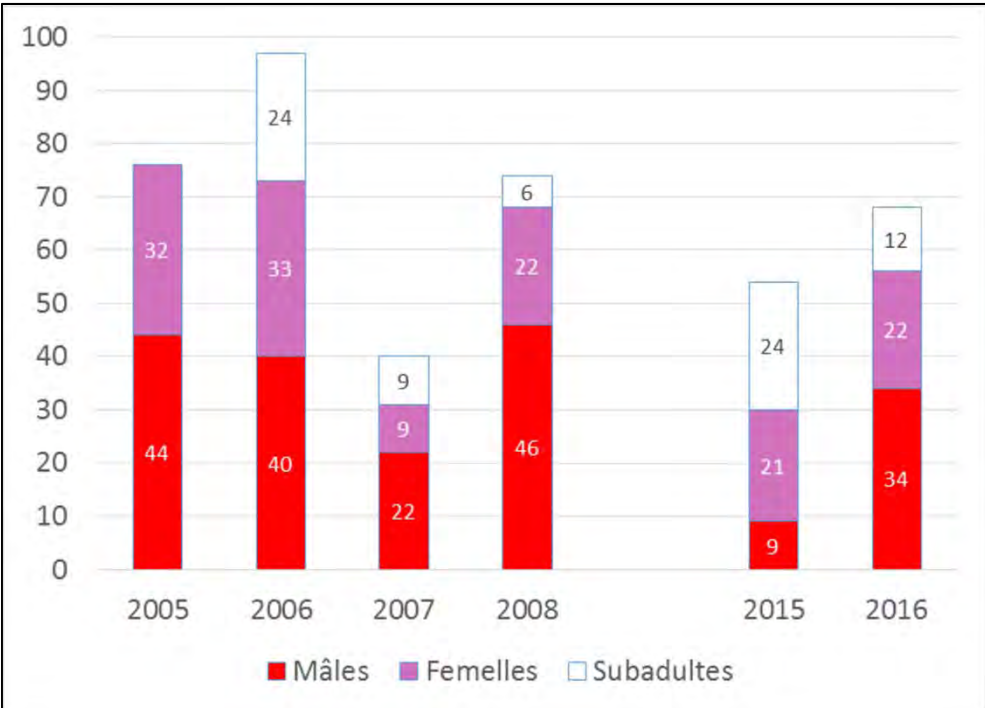
⇒ La Molière (îlot 1): **68 individus**  
(+5 en périphérie)

⇒ 9 des 54 spécimens capturés en  
2015 (**17 %**) ont été **recapturés** en  
2016

⇒ Déplacements de **0 à 290 m**



La population de la Molière semble **au moins stable**.



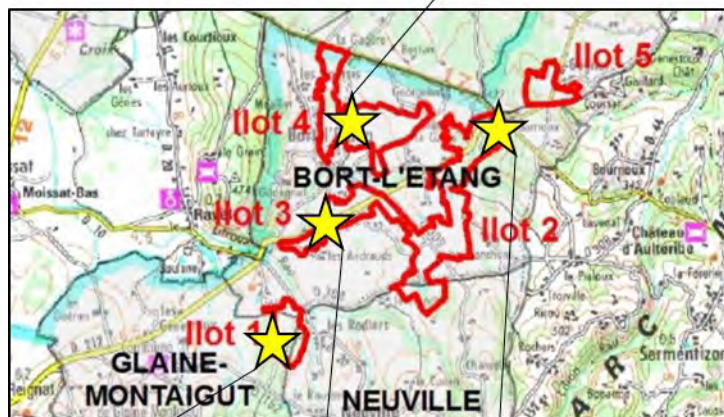


# *Triturus cristatus*

- ⇒ **22** spécimens adultes recensés
- ⇒ Anciennes mentions retrouvées
- ⇒ Découvert dans deux autres îlots (2 et 4).

⇒ Ilot 4:  
Densité remarquable ; nombreuses larves

3♀, 1♂ (+ 1♀, 1♂)



2♀, 7♂

1♀ (+ 1♀, 3♂)

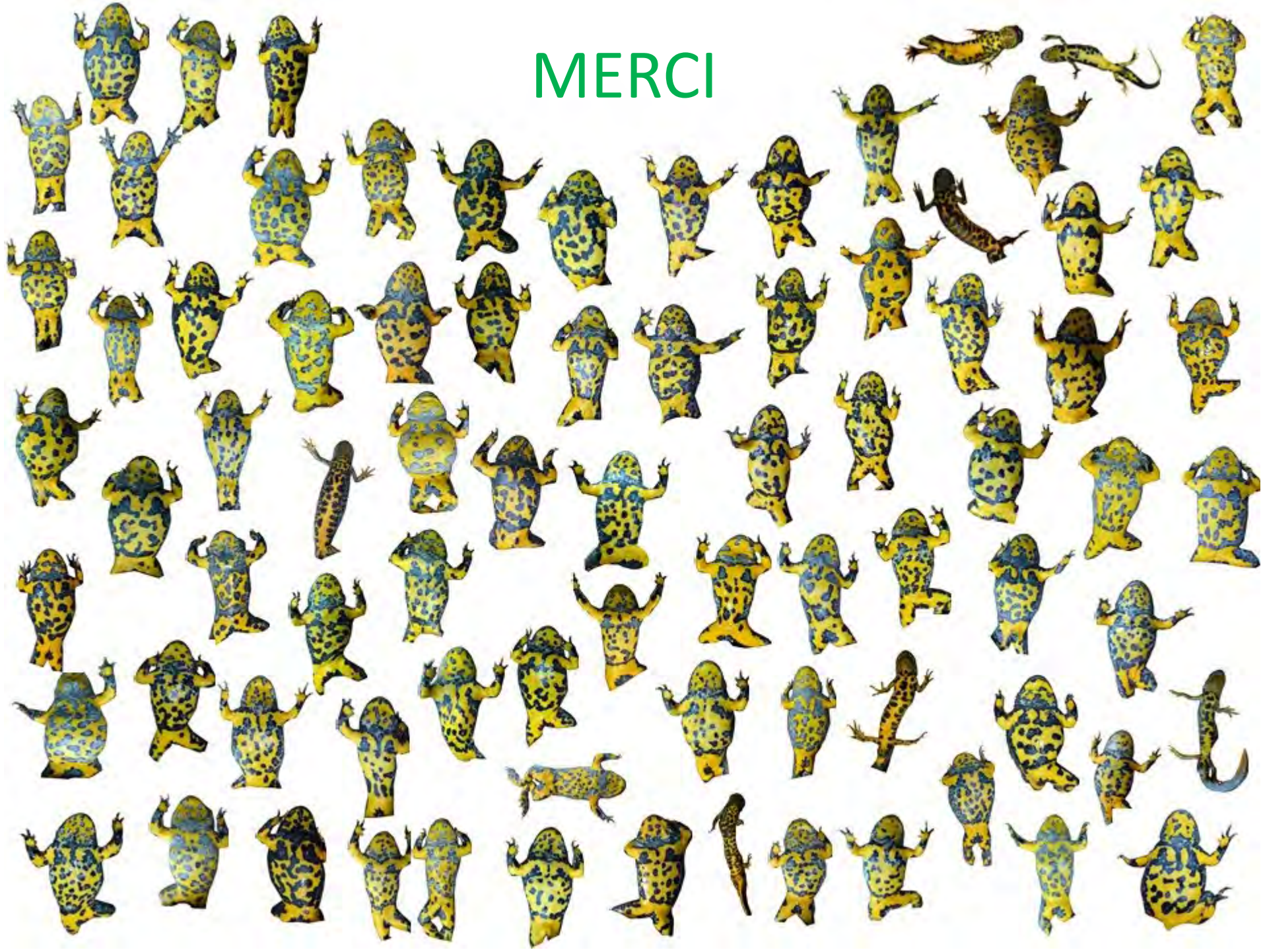
1♀, 1♂



Dans la Plaine des Varennes, l'espèce  
semble **au moins stable**.



MERCI

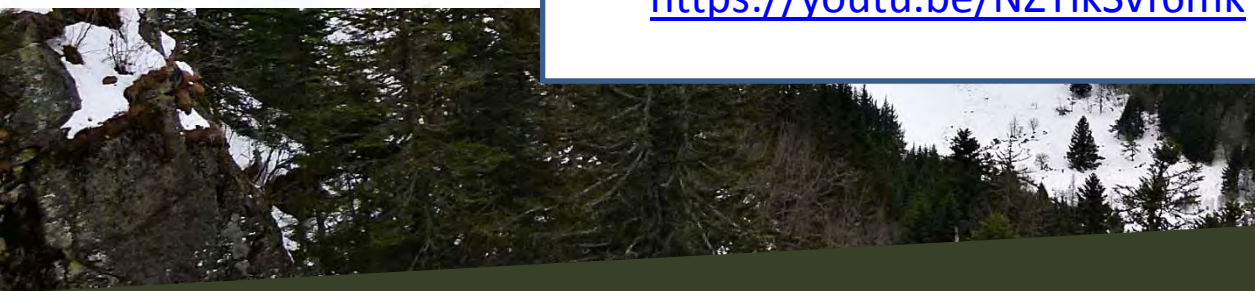




# Prospection et suivi d'espèces patrimoniales Le suivi piège photo ou vidéo



<https://youtu.be/NZTikSvf6mk>

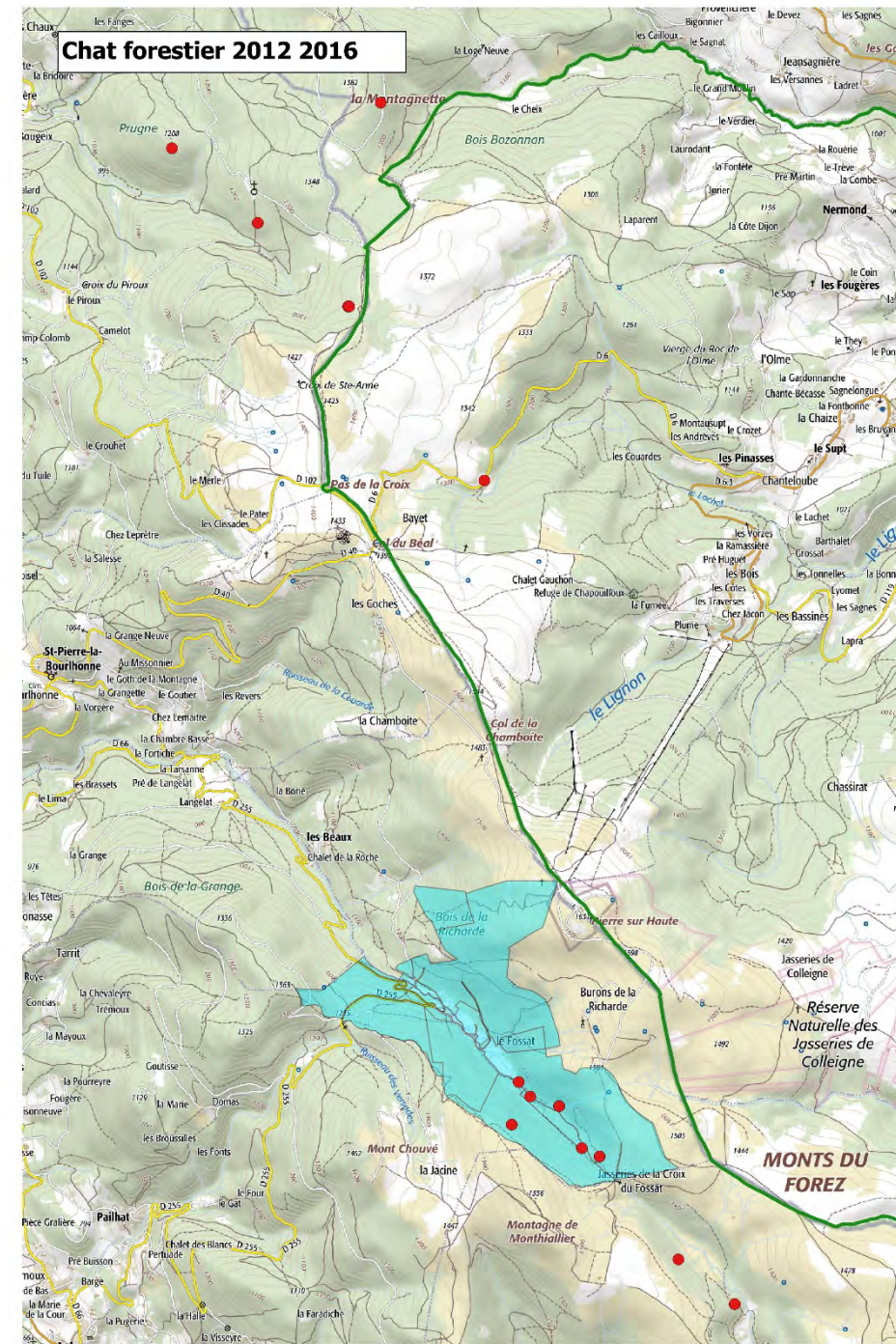


**Un allié précieux dans l'étude des mammifères voire des oiseaux.**

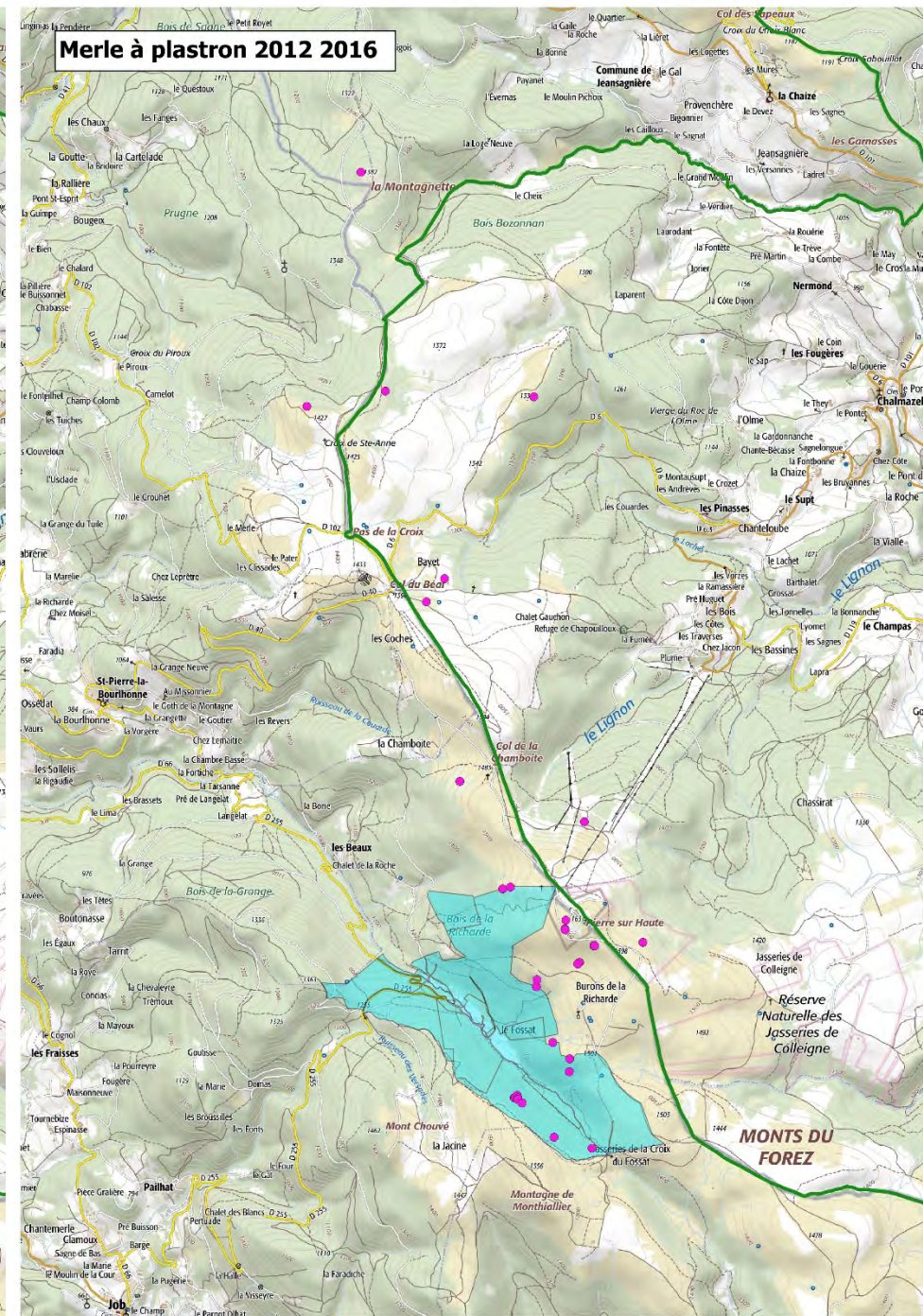
Pour mettre en évidence la présence d'espèces discrètes et ou nocturnes.



# Chat forestier 2012 2016



# Merle à plastron 2012 2016





# Plan Biodiversité du Parc Livradois-Forez



## Chapitre 3. Préserver et gérer les réseaux écologiques

### 1. Maintenir ou restaurer des sites majeurs (Trame Verte)

Poursuivre et renforcer les programmes de préservation et de gestion en cours en faveur de certains milieux naturels

Renforcer le réseau des aires protégées ou devant faire l'objet d'un programme de gestion en faveur de certains milieux naturels

Responsabilité du Parc et pistes d'action en faveur de la flore patrimoniale

Responsabilité du Parc et pistes d'action en faveur de la bryoflore

### 2. Maintenir ou restaurer des milieux hydrographiques et milieux associés (Trame Bleue)





# Chapitre 3. Préserver et gérer les réseaux écologiques



## 1. Maintenir ou restaurer des sites majeurs (Trame Verte)

### - Poursuivre et renforcer les programmes de préservation et de gestion en cours / milieux naturels

- Milieux ouverts non humides : Monts du Forez, Puy du Turluron, Plaine des Varennes
- Milieux ouverts humides et aquatiques : Plaine des Varennes, Haut-Forez, Bois Noirs (SMMM)
- Milieux forestiers : Haut Forez, Bois Noirs, Haut Livradois, Plaine des varennes, Monts du Forez (dont ENS Fossat), F. de la Comté.  
contractualisation des mesures biodiversité sur le site N2000 des Monts du Forez

### - Renforcer le réseau des aires protégées ou devant faire l'objet d'un programme de gestion / milieux naturels

- Milieux ouverts non humides : Plan de gestion site de la Garde à Frugières-le-Pin (43), Projet de plan de gestion de l'ENS des serpentines de St-Préjet-Armandon – Parc ; Pré diagnostic secteur marno-calcaire d'Aranc-Beurrières (flore messicole)
- Milieux ouverts humides et aquatiques : Etudes préliminaires à l'élaboration du Plan de gestion de la RNR du Lac de Malaguet (Monlet-Félines-Sembadel) 2016-2017 – Parc ; Pré diagnostic zones humides du Haut-Livradois ; APPB sur étangs de la Molière en 2012.
- Milieux forestiers : Plan de gestion de l'ENS d'initiative locale de la tourbière du Sapey / Bois Noirs (CCTDM) ; Biodiversité en forêt (SNB)
- Zones urbaines

### - Responsabilité du Parc et pistes d'action en faveur de la flore patrimoniale

Espèces prioritaires des zones humides / des milieux agropastoraux / des milieux forestiers / de l'étage subalpin

### - Responsabilité du Parc et pistes d'action en faveur de la bryoflore

Espèces prioritaires de la bryoflore

- CBNMC : Inventaire des bryophytes sur la RNR de Malaguet (2015) et sur ENS de la Vallée du Fossat (2016)





**Poursuivre et renforcer les programmes de préservation et de gestion en cours**

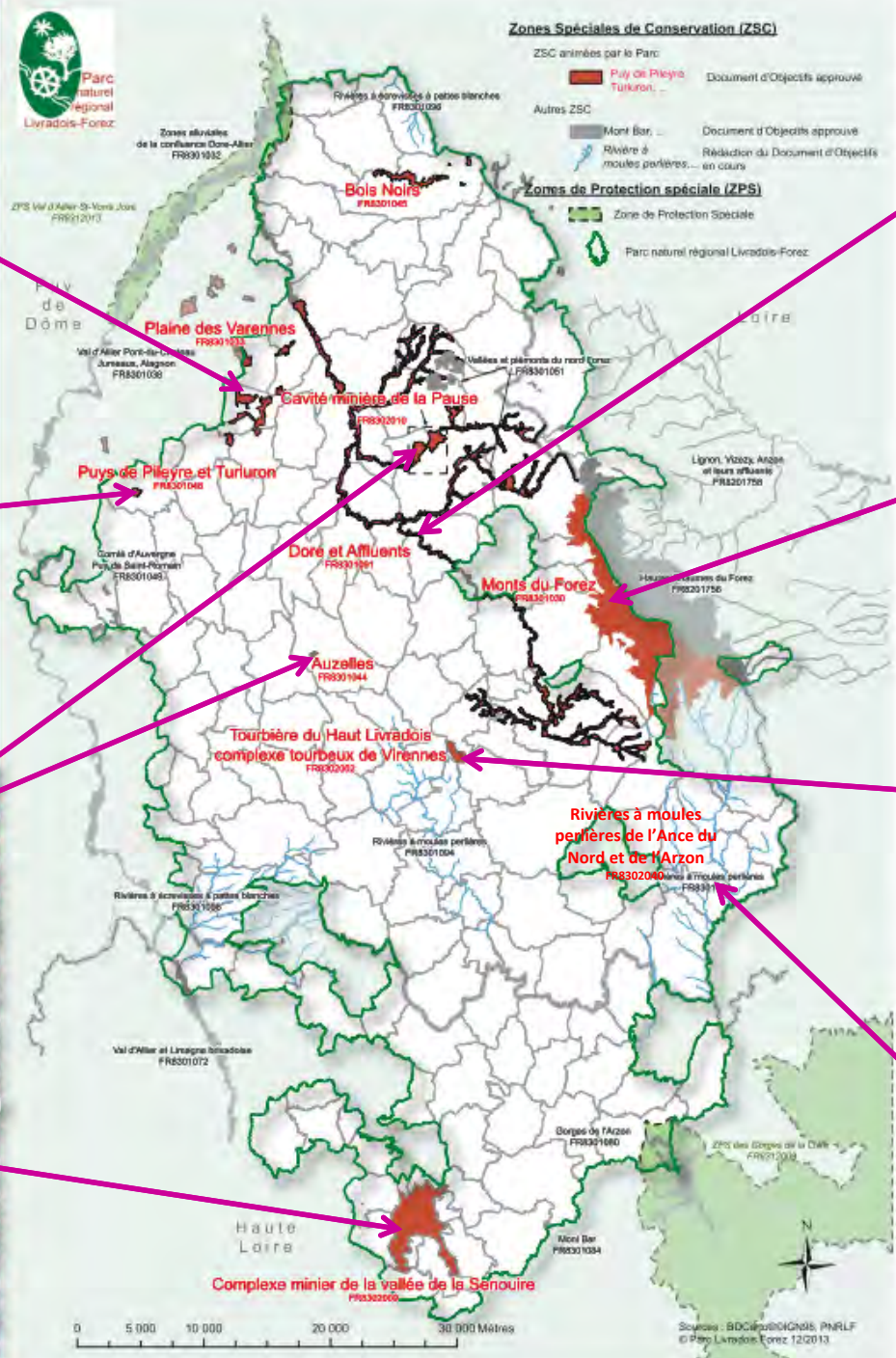
**Animation Natura 2000 : élaboration de 3 Projets Agro-Environnementaux et Climatiques (PAEC) permettant de proposer des Mesures Agro-Environnementales et Climatiques (MAEC) aux agriculteurs**





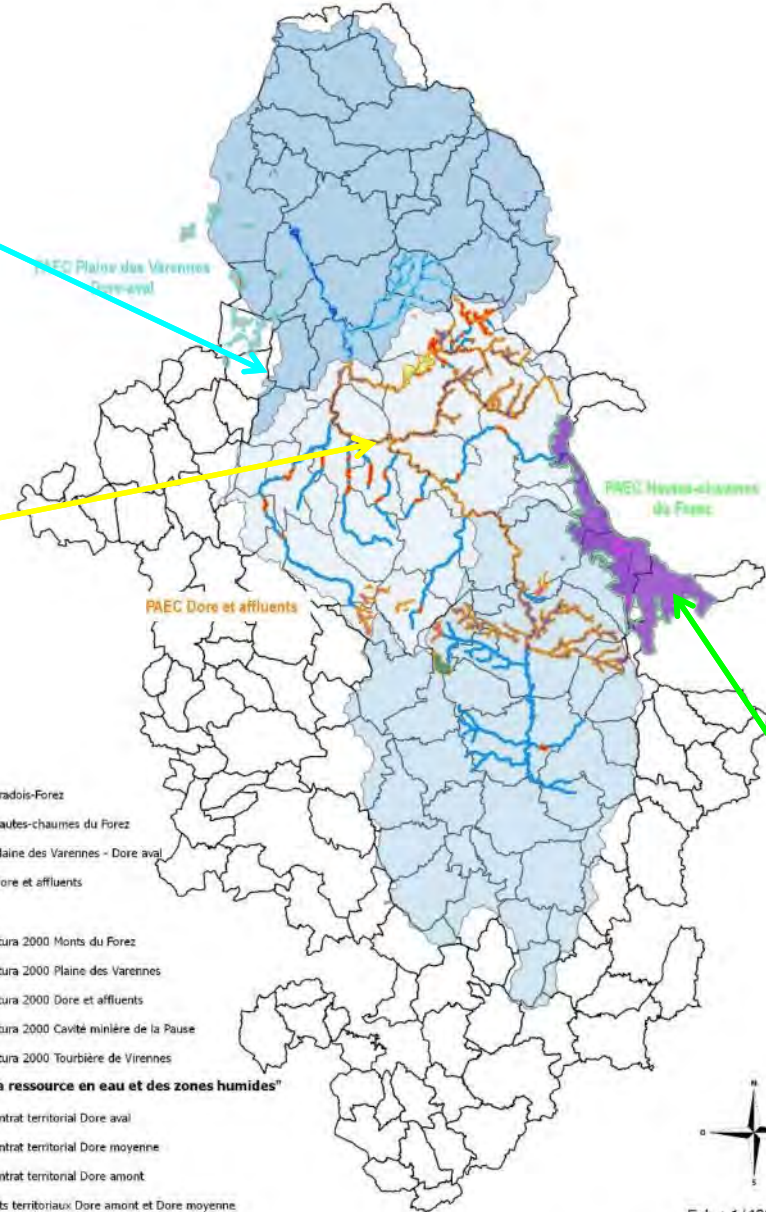
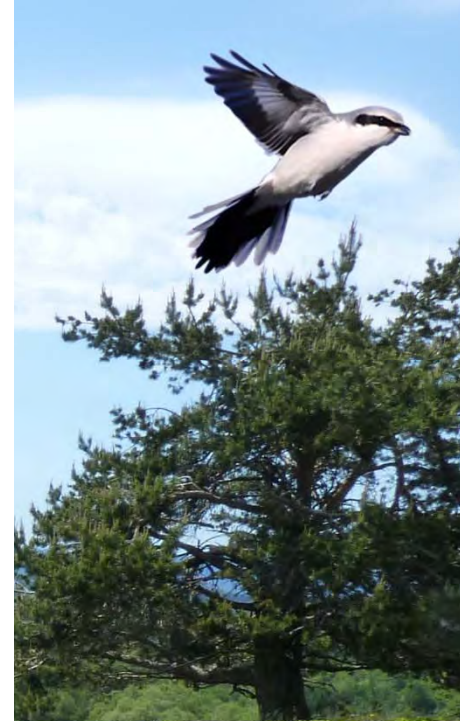


Sites Natura 2000  
Parc naturel régional Livradois-Forez





# Périmètre des trois projets agroenvironnementaux et climatiques portés par le PNR Livradois-Forez



- légende**
- Territoire du PNR Livradois-Forez
  - Périmètre du PAEC hautes-chaumes du Forez
  - Périmètre du PAEC Plaine des Varennes - Dore aval
  - Périmètre du PAEC Dore et affluents
- ZAP "Biodiversité"**
- Périmètre du site Natura 2000 Monts du Forez
  - Périmètre du site Natura 2000 Plaine des Varennes
  - Périmètre du site Natura 2000 Dore et affluents
  - Périmètre du site Natura 2000 Cavité minière de la Pause
  - Périmètre du site Natura 2000 Tourbière de Virennas
- ZAP "Préservation de la ressource en eau et des zones humides"**
- Bassin versant du contrat territorial Dore aval
  - Bassin versant du contrat territorial Dore moyenne
  - Bassin versant du contrat territorial Dore amont
  - Périmètre des contrats territoriaux Dore amont et Dore moyenne
  - Zones de pressions agricoles (diagnostics contrats territoriaux)
  - Zones humides du SAGE Dore



Ech : 1/400000

Sources : BDCarto®, PNRLF  
©Parc Livradois-Forez. 11/2015

PAEC Plaine des Varennes – Dore aval

PAEC Dore et affluents

PAEC Hautes-chaumes du Forez





# Projet agroenvironnemental et climatique (PAEC) Hautes-chaumes du Forez

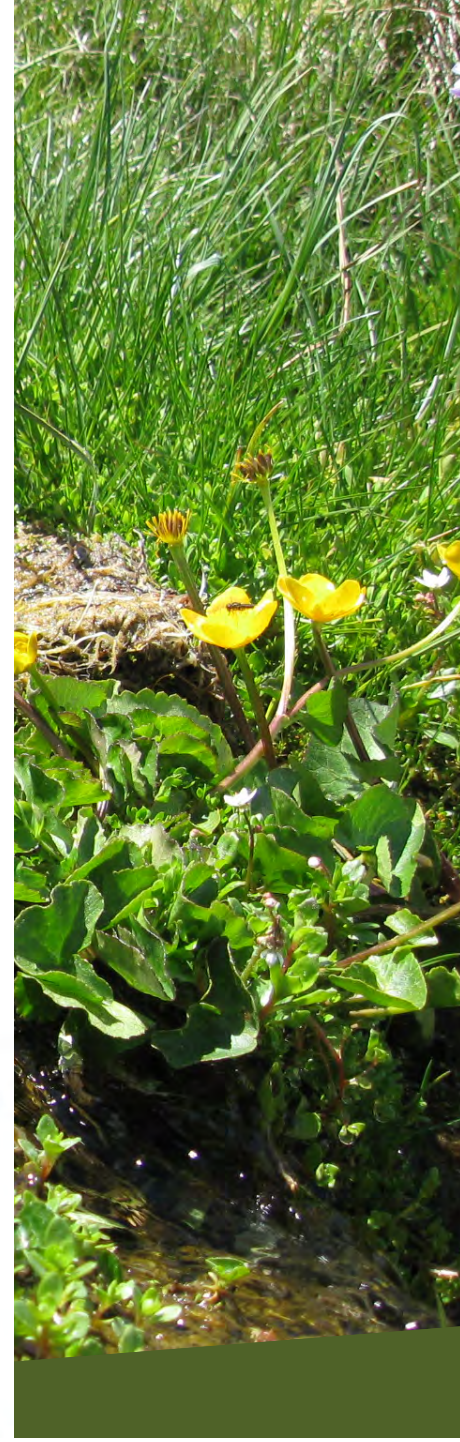
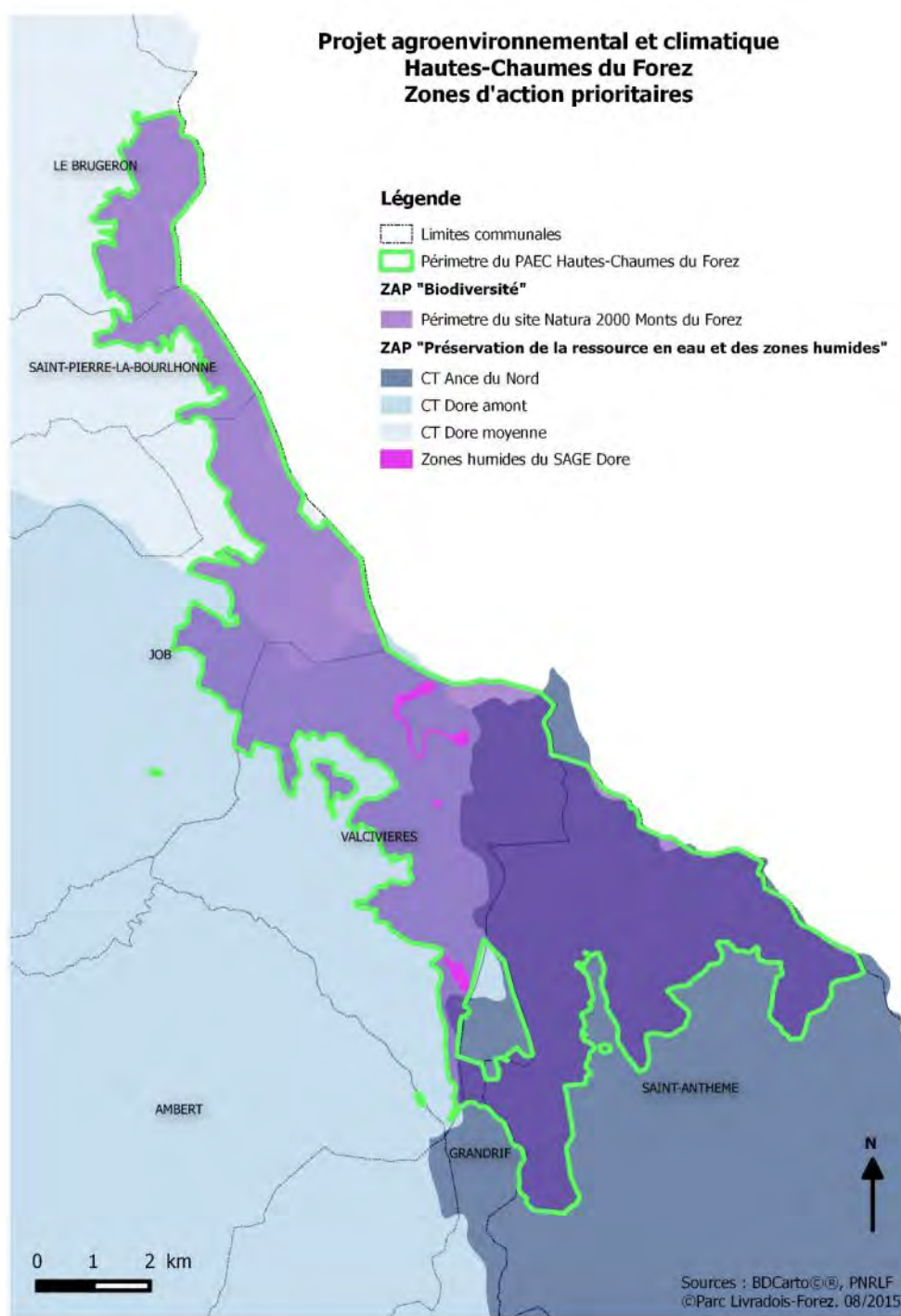
*Bilan de la 1<sup>ère</sup> année de contractualisation*



*l'Auvergne, côté soleil levant*



# Projet agroenvironnemental et climatique Hautes-Chaumes du Forez Zones d'action prioritaires





# Poursuivre et renforcer les programmes de préservation et de gestion en cours

Animation Natura 2000 : élaboration de 3 Projets Agro-Environnementaux et Climatiques (PAEC)

## PAEC Hautes-chaumes du Forez

### Mesures proposées

**Mesure 1 et 2 : Gestion des landes et pelouses montagnardes et subalpines pâturées (entités collectives et estives individuelles)**

Elaboration et mise en œuvre d'un plan de gestion pastorale

**Mesure 3 : Maintien de la richesse floristique des prairies de fauche d'altitude**

Présence de plantes indicatrices

**Mesure 4 : Gestion des milieux humides**

Elaboration et mise en œuvre d'un plan de gestion

**Mesure 5 : Reconquête des landes enfrichées**

Elaboration d'un programme de travaux d'ouverture et d'entretien

*Formation des agriculteurs à la reconnaissance des plantes indicatrices avec le CBNMC*





# Poursuivre et renforcer les programmes de préservation et de gestion en cours

Animation Natura 2000 : élaboration de 3 projets agroenvironnementaux et climatiques (PAEC)

## PAEC Hautes-chaumes du Forez

### Bilan de la campagne de contractualisation 2016

**30 agriculteurs / 34** ont souscrit une ou plusieurs mesures

Surface engagée : **2 400 ha**

Budget sur 5 ans : **700 000 €**

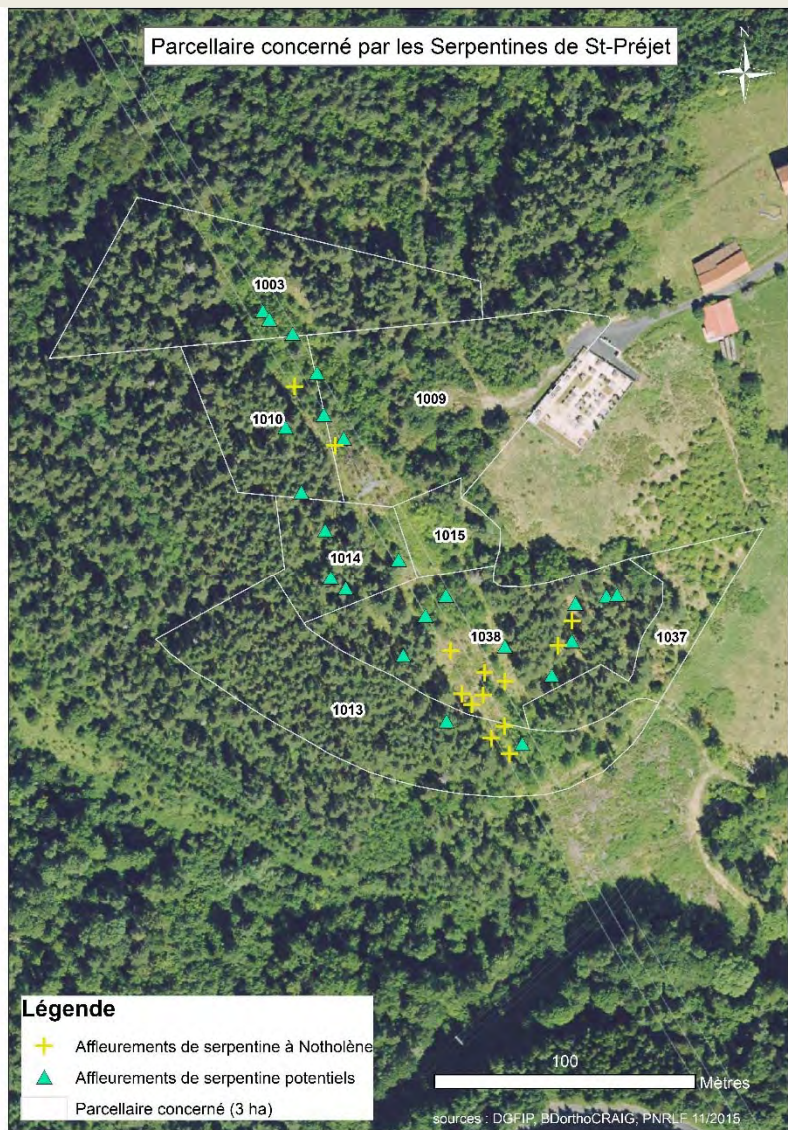
**Toutes les mesures ont été souscrites**, sauf mesure 5 « Reconquête des landes enfrichées » (animation foncière en 2017)





# Renforcer le réseau des aires protégées ou devant faire l'objet d'un programme de gestion

→ Serpentes de St-Préjet-Armandon (Espaces naturels sensibles 43)



- Co
  - Di
  - rh
- Pr

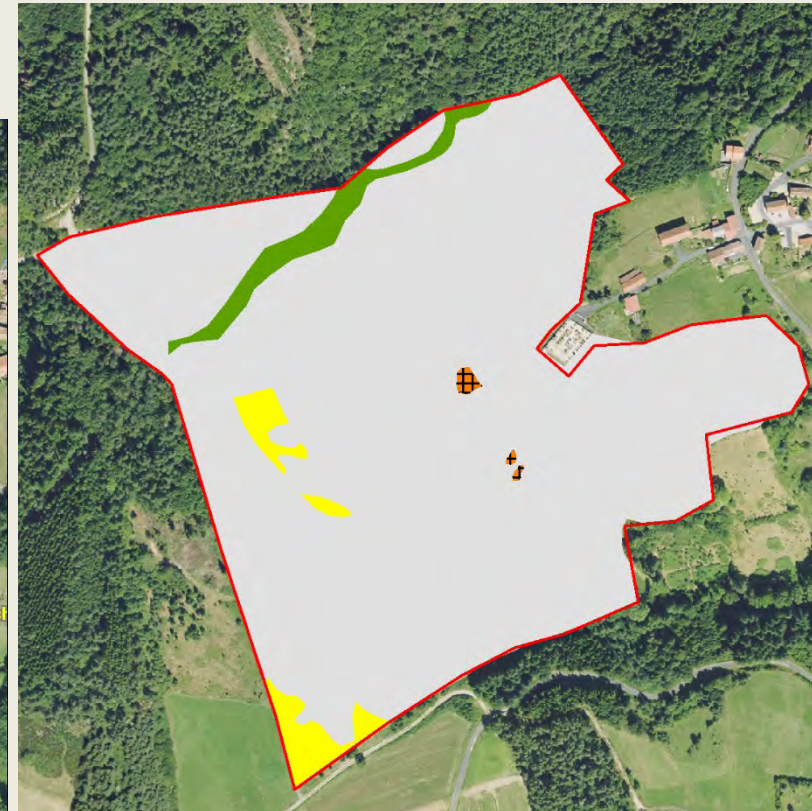
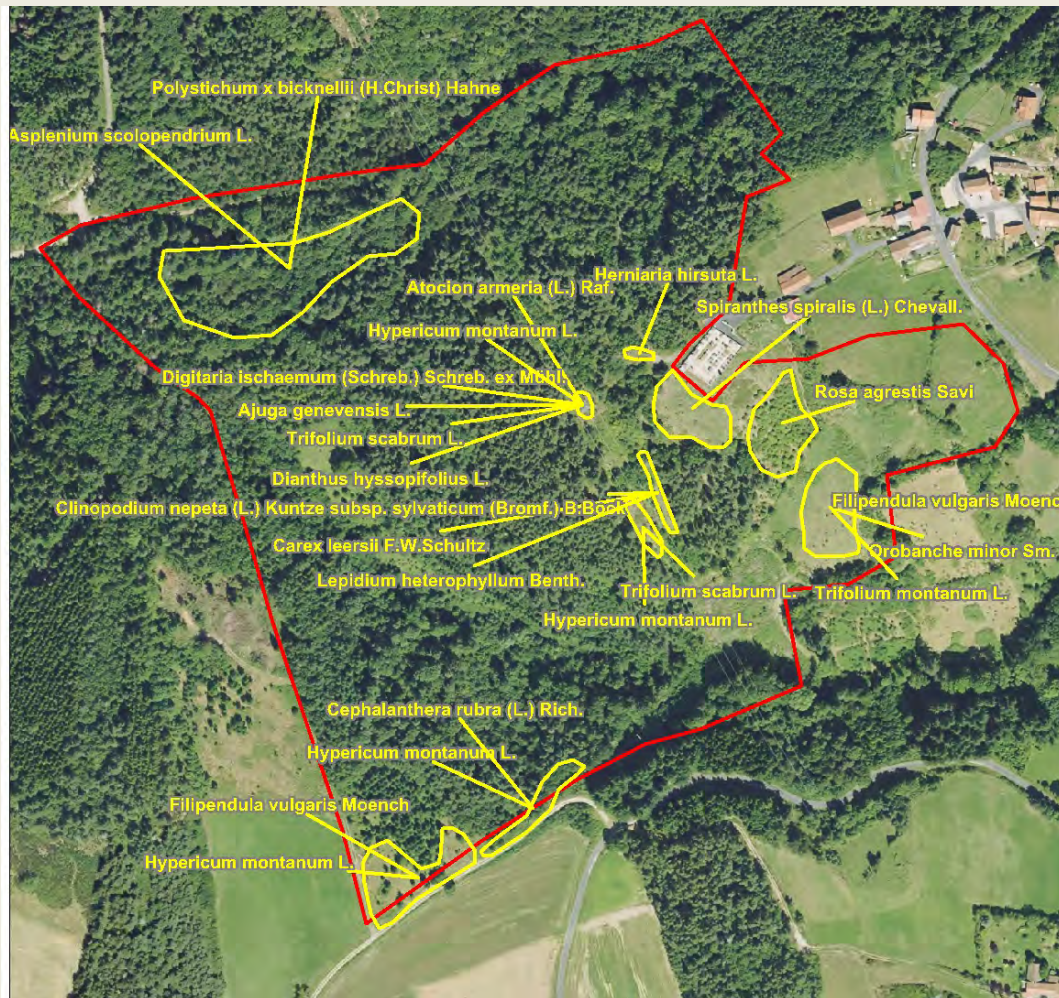




# Renforcer le réseau des aires protégées ou devant faire l'objet d'un programme de gestion

## → Serpentes de St-Préjet-Armandon (Espaces naturels sensibles 43)

### Diagnostic habitats-flore-lichens (CBNMC)



- 6210 : Pelouses sèches semi-naturelles et faciès d'embuissonnement sur calcaires (Festuco-Brometalia)
- 6510 : Pelouses maigres de fauche de basse altitude (Alopecurus pratensis, Sanguisorba officinalis)
- 91E0 : Forêts alluviales à *Alnus glutinosa* et *Fraxinus excelsior* (Alno-Padion, Alnion incanae, Salicionalbae)
- 8230 : Roches siliceuses avec végétation pionnière du *Sedo-Scleranthion* ou du *Sedo albi-Veronicion dillenii*
- Habitat non dominant



# Renforcer le réseau des aires protégées ou devant faire l'objet d'un programme de gestion

→ Serpentes de St-Préjet-Armandon (Espaces naturels sensibles 43)

RTE - CBNMC

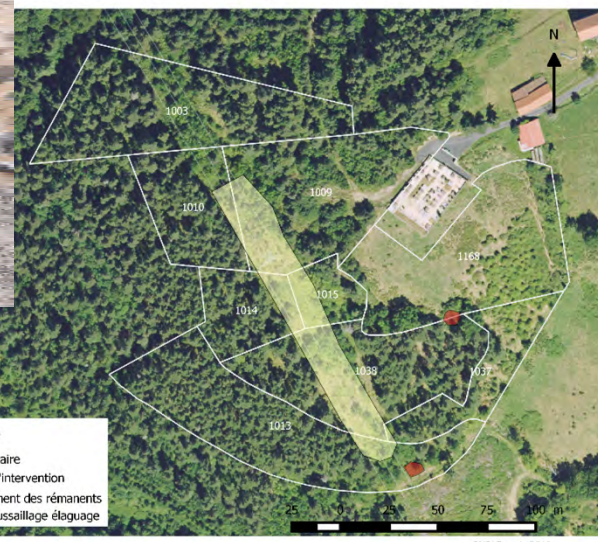


Propriétaires - commune



Proposition intervention  
du Parc - 2016

Localisation des actions d'entretien proposées pour les  
serpentes de Saint-Préjet-Armandon



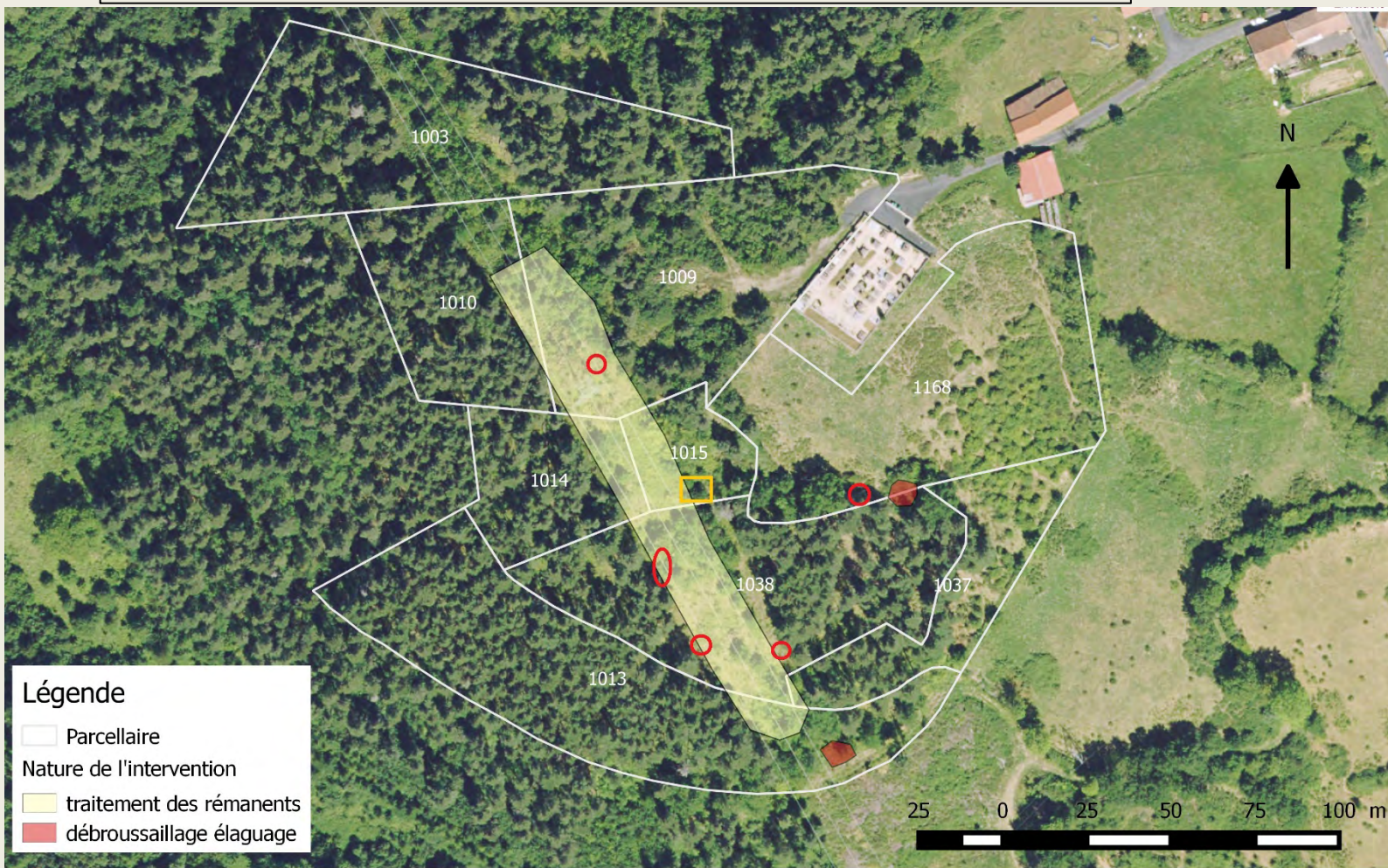
Accompagnement RTE - 2014



# Renforcer le réseau des aires protégées ou devant faire l'objet d'un programme de gestion

→ Serpentes de St-Préjet-Armandon (Espaces naturels sensibles 43)

Encadrement d'un chantier école (1<sup>ère</sup> STAV Bonnefont)





# Renforcer le réseau des aires protégées

→ Lac de Malaguet



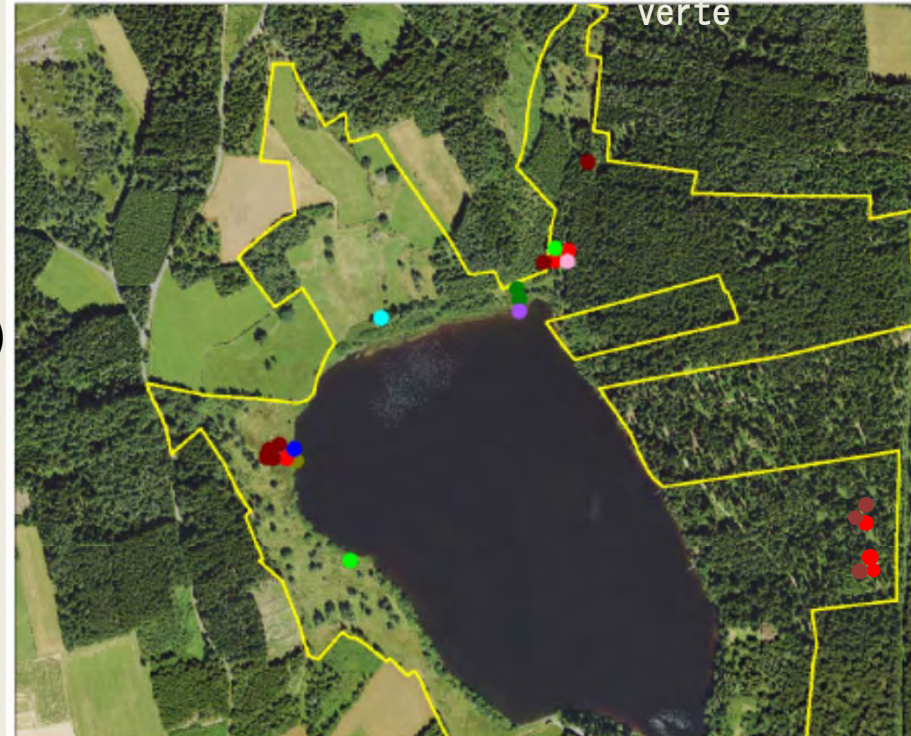
Orthotric de Roger



Buxbaumie verte

## Inventaire des bryophytes (CBNMC)

- 76 espèces, principalement forestières
- 2 espèces protégées nationalement :
  - Orthotric de Roger (saulaies pionnières)
  - Buxbaumie verte (bois mort en forêt résineuse)
- 9 espèces de sphaignes
  - turfigénèse active
  - bas-marais à *S. capillifolium*
  - bas-marais à *S. platyphyllum*



- *Sphagnum angustifolium* (C. E.O. Jensen ex Russow) C. E.O. Jensen
- *Sphagnum auriculatum* Schimp.
- *Sphagnum capillifolium* (Ehrh.) Hedw.
- *Sphagnum contortum* Schultze
- *Sphagnum flexuosum* Dozy & Molk.
- *Sphagnum inundatum* Russow
- *Sphagnum palustre* L.
- *Sphagnum platyphyllum* (Lindb. ex Braithw.) Warnst.
- *Sphagnum teres* (Schimp.) Ångstr.






# Renforcer le réseau des aires protégées

## → Lac de Malaguet (RNR)

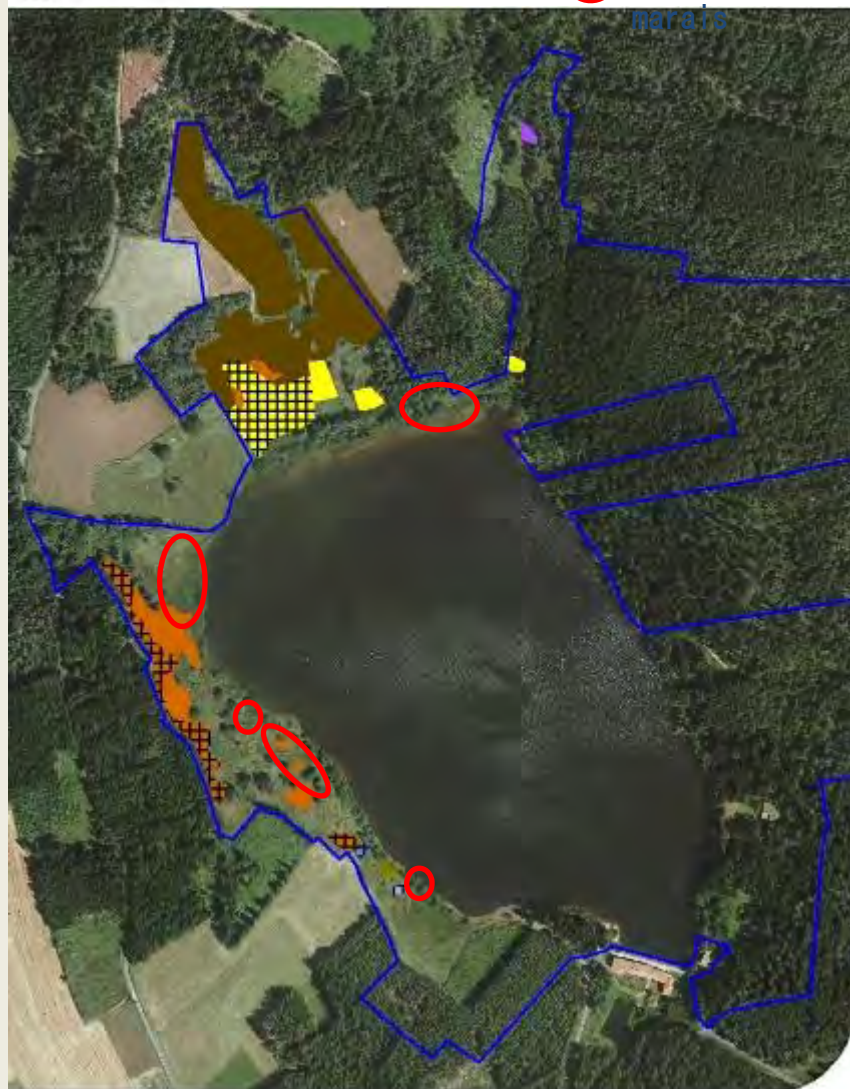
### Inventaire des habitats agro-pastoraux (CBNMC)

- Des végétations remarquables :
  - Bas-marais
  - Pelouses à Nard
- Des états de conservation contrastés :
  - Préoccupant pour les bas-marais et pelouses
  - Bon pour les prés de fauches et prairie paratourbeuses au Nord
- Menaces : abandon pastoral et eutrophisation

- 4030-13 : Landes acidiphiles montagnardes du Massif central
- 6230-8 : Formations herbues à Nardus, riches en espèces, sur substrats siliceux des zones montagnardes (et des zones submontagnardes de l'Europe continentale)
- 6410-13 : Molinaies acidiphiles subatlantiques à pré-continentales
- 6430 : Mégaphorbiaies hygrophiles d'ourlets planitiaires et des étages montagnard à alpin
- 6520-1 : Prairies fauchées montagnardes et subalpines du Massif central

 Habitat non dominant

 Bas-marais



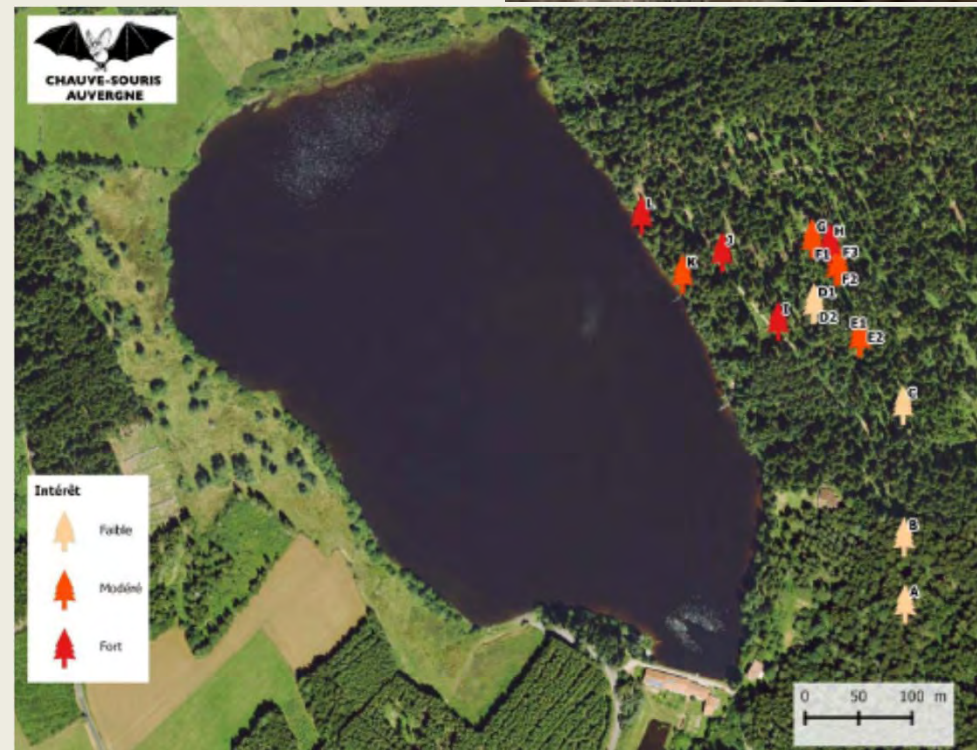


# Renforcer le réseau des aires protégées

## → Lac de Malaguet (RNR)

### Inventaire des chiroptères (CSA)

- 11 espèces (35 en Fr.)
- 3 espèces de Noctule et reproduction de la Grande Noctule à proximité
- Barbastelle (LRR Vulnérable)
- Zones de chasse importantes : lac et berges
- Déficit de gîtes du à la rareté des vieux bois



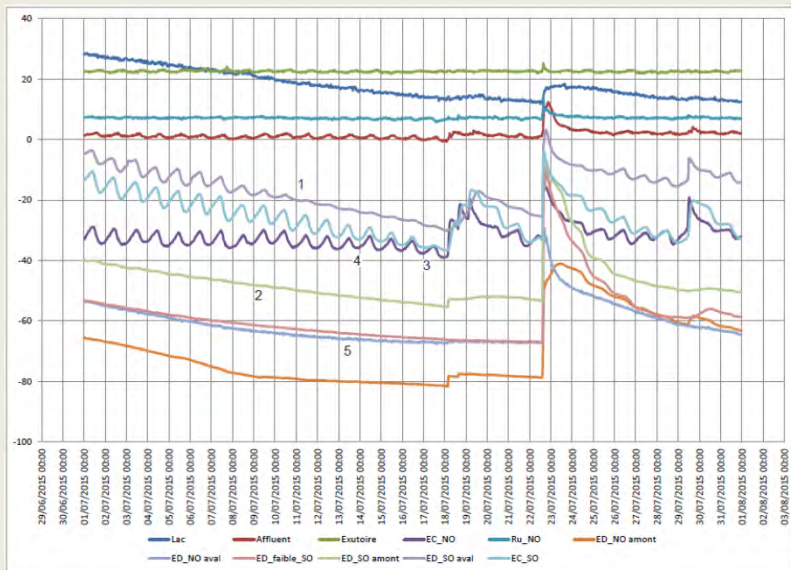


# Renforcer le réseau des aires protégées

## → Lac de Malaguet (RNR)

### Diagnostic hydrologique (Goubet)

- 12 sondes
- 1 mesure / 30 minutes pendant 1 an ½
- Compréhension du fonctionnement hydrologique du lac :
  - Origine des eaux
  - Flux
- Evaluation de l'impact du drain de l'ancienne tourbière





# Renforcer le réseau des aires protégées

## → Lac de Malaguet (RNR)

### Suivi de la qualité de l'eau (Parc)

- 6 points de relevé
- 5 campagnes de prélèvements (*Parc*) de mai à nov. 2016
- Paramètres mesurés (*Laboratoire Eurofins*) :
  - Minéraux (Ca, Mg, Na, CO<sub>3</sub>...)
  - Nutriments (Nitrate, Phosphate...)
- Fonctionnement hydrologique → à venir
- Flux des nutriments → premiers résultats



		Affluent	Exutoire	EC SO	EC S	EC NO	RU NO
<b>Nitrates</b> mg NO <sub>3</sub> /l	10-mai	3	<0,5	<0,5	8,4	9,2	6
	30-juin	6,58	<1,00	<1,00	10,2	8,04	81,1
	05-sept	11	1,32	2,88	4,36	28,1	7,01
	21-oct	3,73	<1,00	<1,00	7,81	11	8,39
	14-nov	2,62	<1	<1	4,78	12	8,99
<b>Phosphates</b> mg PO <sub>4</sub> /l	10-mai	0,02	0,12	0,04	<0,02	0,11	0,02
	30-juin	0,14	0,08	0,09	<0,02	0,1	0,04
	05-sept	0,04	0,21	<0,02	<0,02	0,09	<0,02
	21-oct	0,03	<0,03	<0,03	<0,03	0,1	<0,03
	14-nov	0,05	0,03	<0,03	<0,03	0,12	0,05

## Renforcer le réseau des aires protégées

→ Lac de Malaguet (RNR)

Suivi de végétation en zone tourbeuse (Parc)



- Mise en défens de 6m x 7m
- 3 modalités de gestion :
  - ✓ Pâturage
  - ✓ Fauche manuelle
  - ✓ Non gestion
- Suivi annuel de la flore





## Renforcer le réseau des aires protégées

→ Lac de Malaguet (RNR)

Test d'élimination Spirée de Douglas (Parc)

- Buisson exotique envahissant
- Forte expansion autour du lac (700 m<sup>2</sup>)



# Espace naturel sensible de la Tourbière du Sapey

Commune de SAINT-VICTOR-MONTVIANEIX (63)

Conférence biodiversité  
Parc naturel régional Livradois  
Forez  
17 février 2017





# Sommaire

## A. Présentation de la Tourbière du Sapey

1. Informations générales
2. Environnement et patrimoine naturel
3. Cadre socio-économique
4. Vocation à accueillir et intérêt pédagogique

## B. Gestion de la Tourbière du Sapey

1. Objectifs à long terme
2. Objectifs du plan 2017-2022
3. Opérations du plan de gestion 2017-2022

# A. Présentation de la Tourbière du Sapey

## 1. Informations générales - Localisation



## Tourbière du Sapey :

- Commune de Saint-Victor-Montvianeix
- Communauté de communes de la Montagne thiernoise
- PNR Livradois-Forez
- ZNIEFF I et II
- Site Natura 2000
- SAGE Dore
- Nord Forez
- Bois Noirs
- Altitude : 1030-1060 m
- Sapinière jardinée



# A. Présentation de la Tourbière du Sapey

## 1. Informations générales - périmètre

### Définition du périmètre :

Inclure entièrement toutes parcelles comprenant un habitat tourbeux

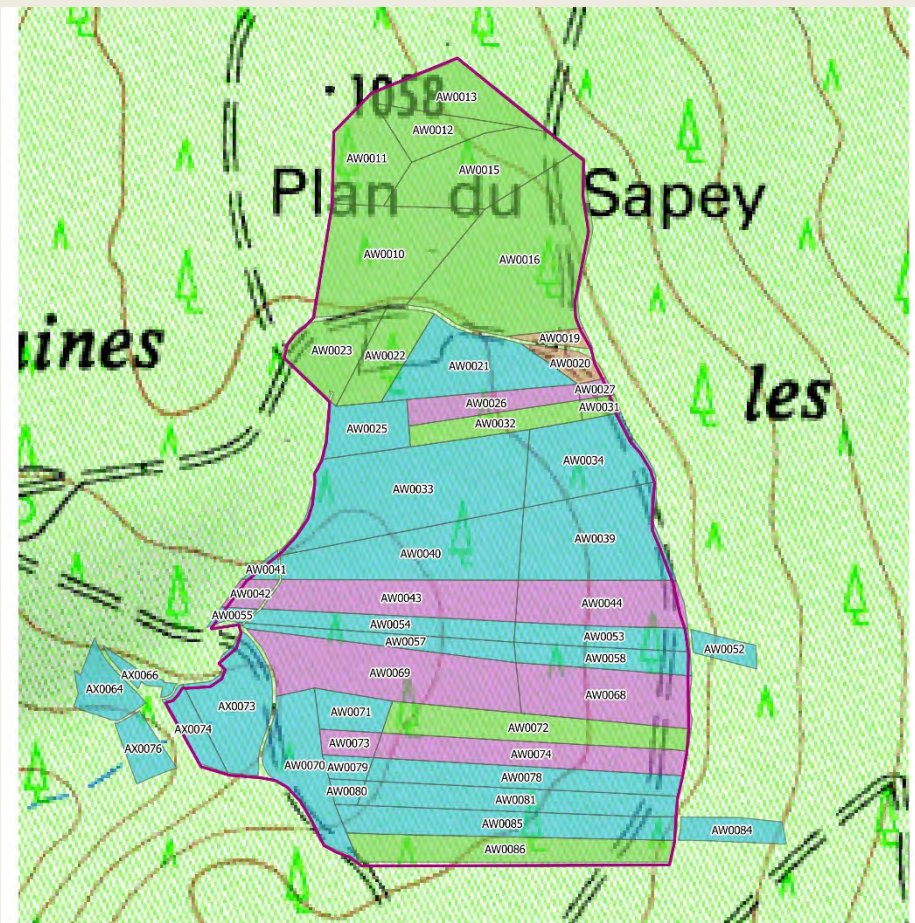
**Superficie :** 16,46 ha

### Structure foncière :

- 45 parcelles
- 23 propriétaires privées

### Maitrise foncière :

- 31 parcelles
- 10,88 ha (soit 66% du site)



- Périmètre de l'ENS
- Contexte foncier
- Acquisition amiable
- Préemption
- PPI d'un captage eau
- Parcelle non acquise

0 100 200 300 m

Carte réalisée par le SMMM; 05/2016  
(C): IGN SCAN25  
Source de données: CCMT



# A. Présentation de la Tourbière du Sapey

## 1. Informations générales – Historique de gestion

Absence de gestion / jardinage sapinière ➡ Coupe à blanc et reboisement en résineux allochtones





# A. Présentation de la Tourbière du Sapey

## 2. Environnement et patrimoine naturel – Habitats naturels

### Habitats relevant de la Directive « Habitats » :

- Haut-marais ombrominérotrophe ;
- Tourbière boisée minérotrophe à Bouleau pubescent ;
- Sapinière tourbeuse à bouleaux.

### Autres habitats :

- Sapinière acidiphile ;
- Plantation d'Epicea ;
- Coupe à blanc récente.



# A. Présentation de la Tourbière du Sapey

## 2. Environnement et patrimoine naturel – Faune / Flore

### Flore :

- Aucune espèce vasculaire de la liste des taxons patrimoniaux issue du *Bilan de la flore vasculaire du PNR Livradois-Forez* ;
- Aucune bryophyte de la *liste rouge des mousses, hépatiques et anthocérotes d'Auvergne*.

### Faune :

- Amphibiens : Crapaud commun, Grenouille rousse, Triton palmé, Salamandre tachetée, Crapaud accoucheur, Triton alpestre ;
- Chouette de Tengmalm.



# A. Présentation de la Tourbière du Sapey

## 3. Cadre socio-économique

### **Sylviculture / Exploitation forestière / 1ere transformation :**

- Sapinière traditionnellement jardinée de longue date ;
- Quelques plantations d'Épicéa ;
- Evolution des pratiques avec des coupes à blanc ;
- Présence d'une route forestière (dernière réfection : 1997).

**Pastoralisme :** Ancien

**Captage :** Présence de captages destinés à l'alimentation en eau potable



# A. Présentation de la Tourbière du Sapey

## 4. Vocation à accueillir et intérêt pédagogique

**Site isolé, peu accessible** → pas d'équipement ni de signalétique

**Intérêt pédagogique** : bon support pour aborder les problématiques des zones humides et de la gestion de la ressource en eau.



**Organisation de balades avec un guide accompagnateur**



## B. Gestion de la Tourbière du Sapey

### 1. Objectifs à long terme

- l'amélioration et/ou le maintien du bon état de conservation des habitats tourbeux et forestiers ;
- la prise en compte des milieux tourbeux et humides par les acteurs locaux.

## B. Gestion de la Tourbière du Sapey

### 2. Objectifs du plan 2017-2022

- la maîtrise foncière du site ;
  - le rétablissement de la continuité hydrique entre l'amont et l'aval de la piste forestière ;
  - l'amélioration des connaissances du site ;
  - une veille écologique.
- 
- la valorisation du site pour le grand public ;
  - la sensibilisation des acteurs forestiers.

Dans l'objectif de laisser se développer la tourbière boisée, pas de travaux sylvicoles ou d'aménagement sur le site.



## B. Gestion de la Tourbière du Sapey

### 3. Opérations du plan de gestion

<b>Objectif stratégique</b>	<b>Objectif opérationnel</b>	<b>Action proposée</b>
<b>L'amélioration et/ou maintien du bon état de conservation des habitats tourbeux et forestiers</b>	Maîtrise foncière	Acquisition de nouvelles parcelles
	Rétablissement de la continuité hydrique	Reconnexion hydrique des deux parties de la tourbière
	Amélioration des connaissances sur le site	Inventaire des bryophytes
	Veille écologique	Signature de la Charte Natura 2000 par les propriétaires
		Suivi de l'évolution des captages en eau potable
<b>Prise en compte des milieux tourbeux et humides par les acteurs locaux</b>	Valorisation du site pour le grand public	Organisation d'une sortie grand public par an
	Sensibilisation des acteurs forestiers	Organisation d'une réunion d'information pour les propriétaires et gestionnaires forestiers
		Nettoyage du cours d'eau principal et ses abords immédiats







# Plan Biodiversité du Parc Livradois-Forez

## Chapitre 3. Préserver et gérer les réseaux écologiques



### 2. Maintenir ou restaurer des milieux hydrographiques et milieux associés (Trame Bleue)

Outils : SAGE de la Dore/Contrats territoriaux/Natura 2000

#### SAGE de la Dore

→ Communication



#### Dore aval (Courpière à Ris)

- Etude sur la gestion volumétrique collective sur la Dore aval (Credogne et Durolle) – Parc (SAGE Dore) - CESAME
- Elaboration du projet de Contrat Territorial Dore aval (2016- 2017) - Parc
- Gestion site N2000 « Confluence Dore – Allier »

#### Affluents de la Dore (La Faye et le Couzon)

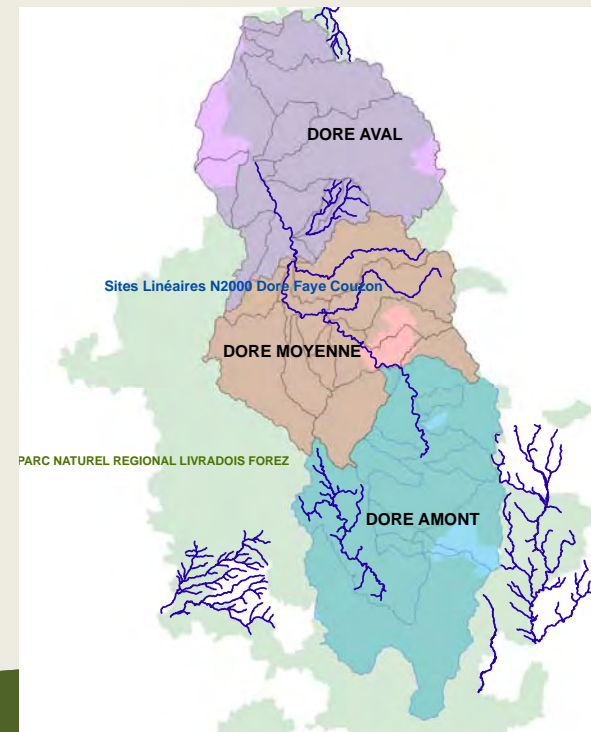
- Gestion site Natura 2000 Dore et affluents

#### Gorges de la Dore

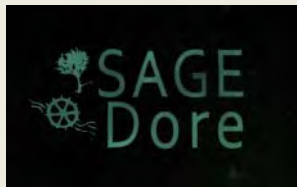
- Gestion site Natura 2000 Dore et affluents
- Contrat Territorial Dore moyenne (2014)

#### Partie supérieure des affluents de la Dore

- Gestion site Natura 2000 Dore et affluents
- Contrat Territorial Dore amont (2015)



## La communication du SAGE DORE :

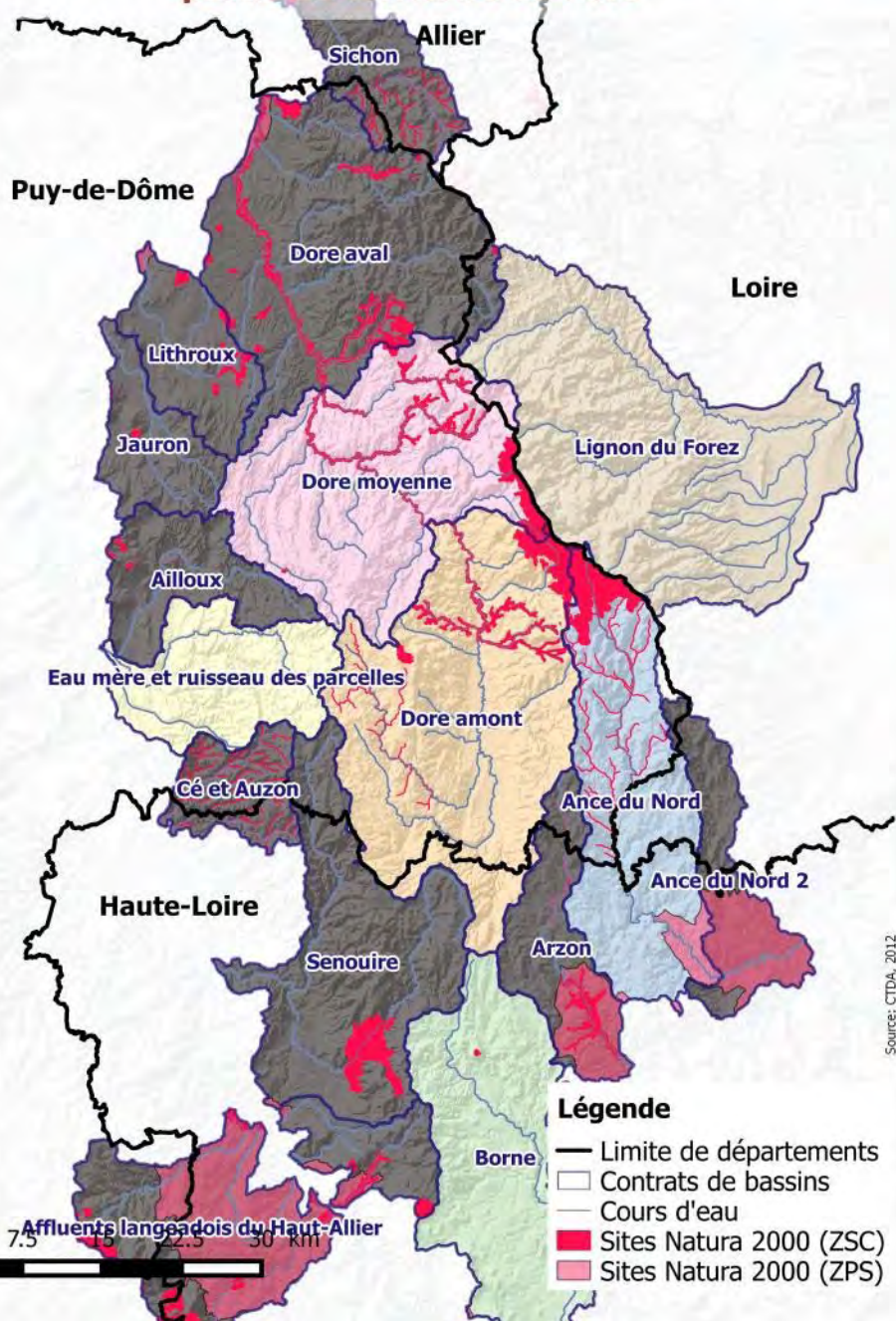


- Le bureau de la CLE en charge de la communication sur le SAGE DORE, il a validé un plan de communication en 2014.
- Pour les besoins en communication 2016/2017, le bureau a choisi de réaliser deux films :
  - un film sur la procédure «SAGE», réalisé en 2016,
  - Un film sur certaines dispositions du PAGD (Plan d'Aménagement et de Gestion Durable) du SAGE qui ne nécessitaient pas la mise en œuvre d'un plan d'actions précis, à réaliser en 2017.
- Lien vers le film « Une histoire de SAGE » :  
<http://www.parc-livradois-forez.org/-Videos-.html>





# Contrats de bassins et sites N2000 couvrant tout ou partie du territoire du Parc



0 7.5 15 22.5 30 km





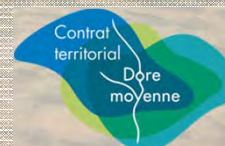
# Conférence Biodiversité 2017



Établissement public du ministère chargé du développement durable



Contrat Territorial Dore  
amont



Communauté de Communes Ambert Livradois Forez





# Contrat Territorial : Programme d'éducation à l'environnement et au développement durable

## > Programme 2015-2016

335 enfants  
16 classes ou groupes d'enfants  
55 interventions  
1 journée de valorisation

## > Ancrage territorial

Volonté de s'appuyer sur le réseau local



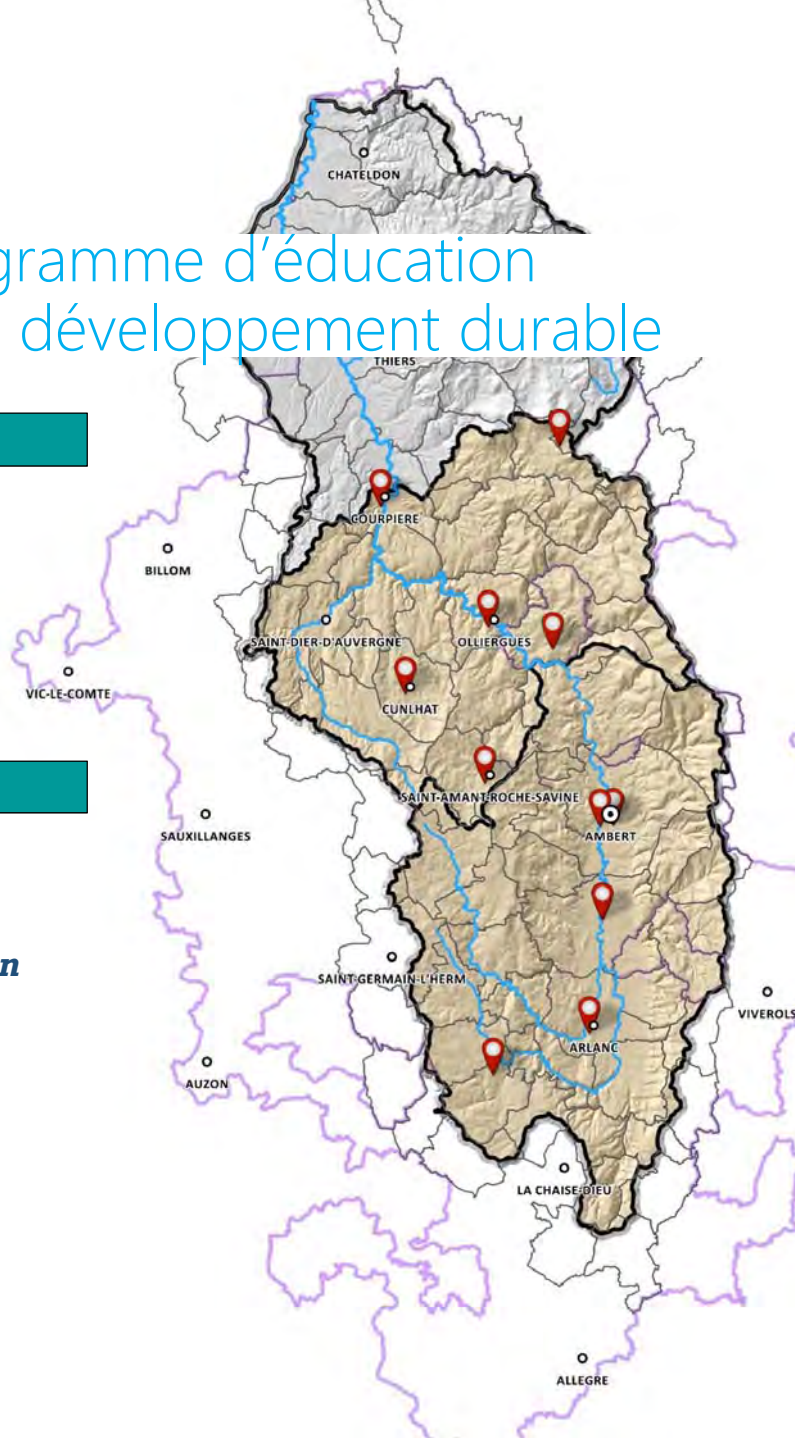
**Le Boutavan**



A PAS DE LYNX



Association Naturellement Vôtre



> De nombreuses thématiques abordées

- Le Cycle de l'eau et la biodiversité aquatiques
- Bassin versant, cycle de l'eau, rivière-berges, plantes invasives
- La qualité de l'eau en milieu naturel et l'eau domestique
- Observer, découvrir et comprendre la vie de la rivière

> En lien avec le milieu

Les interventions s'appuient sur les travaux des contrats territoriaux pour faire découvrir les milieux aquatiques et leurs restauration,

mais aussi sur les actualités locales !

Pour 2016-2017

Un programme commun pour 16 groupes avec une journée commune de rassemblement





# Continuité écologique



## > Effacement du pont busé de Marsac

- Aide à la mise en conformité
- Amélioration importante de la morphologie de la Dore
- Suppression de la chute de 80 cm
- Amélioration de la qualité de l'eau (température, développement algues ...)



## > Aménagement rustique à Issandolanges

- Aide à la mise en conformité
- Création d'une échancrure au milieu de l'ouvrage
- Création de trois bassins rustiques
- Conservation de l'ouvrage

### AVANT TRAVAUX



### APRES TRAVAUX



Continuité écologique : <http://www.rivieres-dore.fr/effacement-du-seuil-du-niolas/>

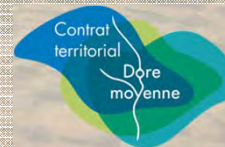




**Merci de votre attention**



Contrat Territorial Dore  
amont



Communauté de Communes Ambert Livradois Forez





# Plan Biodiversité du Parc Livradois-Forez



## Chapitre 4. Préserver et gérer les espèces

1. Agir en faveur d'espèces bénéficiant d'un PNA et d'une déclinaison régionale en Auvergne
2. Agir en faveur d'autres espèces patrimoniales pour lesquelles le Livradois-Forez a une responsabilité particulière
3. Lutter contre les espèces exotiques envahissantes
4. Agir en faveur des espèces domestiques et cultivées



# Chapitre 4. Préserver et gérer les espèces



## 1. Agir en faveur d'espèces bénéficiant d'un PNA et d'une déclinaison régionale en Auvergne

- Mammifères
- Chiroptères
- Papillons : Evaluation de l'état de conservation et mesures de conservation des stations d'Azuré des mouillères (2015-2016) – SHNAO
- Avifaune : Programme Chouette chevêche (2014-2016) – LPO Auvergne
- Observatoire et sensibilisation PGG LPO - Parc
- Libellules : Agrion à lunules, Leucorrhine douteuse (2016-2017) - PRAO
- Sonneur à ventre jaune : Suivi principaux noyaux et préservation de sites (2016-2017) - PRAS
- Moule perlière → sites Natura 2000
- Ecrevisse à pattes blanches → sites Natura 2000
- Pollinisateurs : commission biodiversité → kit biodiversité pour les communes dont ruches de biodiversité ?
- Plantes messicoles

## 2. Agir en faveur d'autres espèces patrimoniales pour lesquelles le Livradois-Forez a une responsabilité particulière

- Mammifères
- Coléoptères
- Avifaune
- Papillons
- Libellules
- Amphibiens
- Reptiles





# Plan Biodiversité du Parc Livradois-Forez



## Chapitre 4. Préserver et gérer les espèces

### 3. Lutter contre les espèces exotiques envahissantes p37

Flore exotique envahissante

- Information et accompagnement / Ambroisie (N2000)
- Contrat Territorial Dore moyenne
- Site N2000 des Puys de Pileyre et Turluron

Faune exotique envahissante

### 4. Agir en faveur des espèces domestiques et cultivées p39

Espèces domestiques (bovins, ovins, caprins, équins, basse-cour, abeilles) → ferrandaise

Variétés cultivées (variétés fruitières, variétés potagères, cépages, céréales)





*Maculinea alcon alcon*

P. Bachelard



*Gentiana pneumonanthe*

P. Bachelard



*Myrmica scabrinodis*

T. Delsinne

# Evaluation de l'état de conservation et mesures de conservation des stations d'Azuré des mouillères sur le PNR Livradois-Forez 2015-16

## Conférence Biodiversité

17 février 2017





**2011.** *Bilan et analyse des connaissances sur trois groupes d'insectes du PNR L-F*

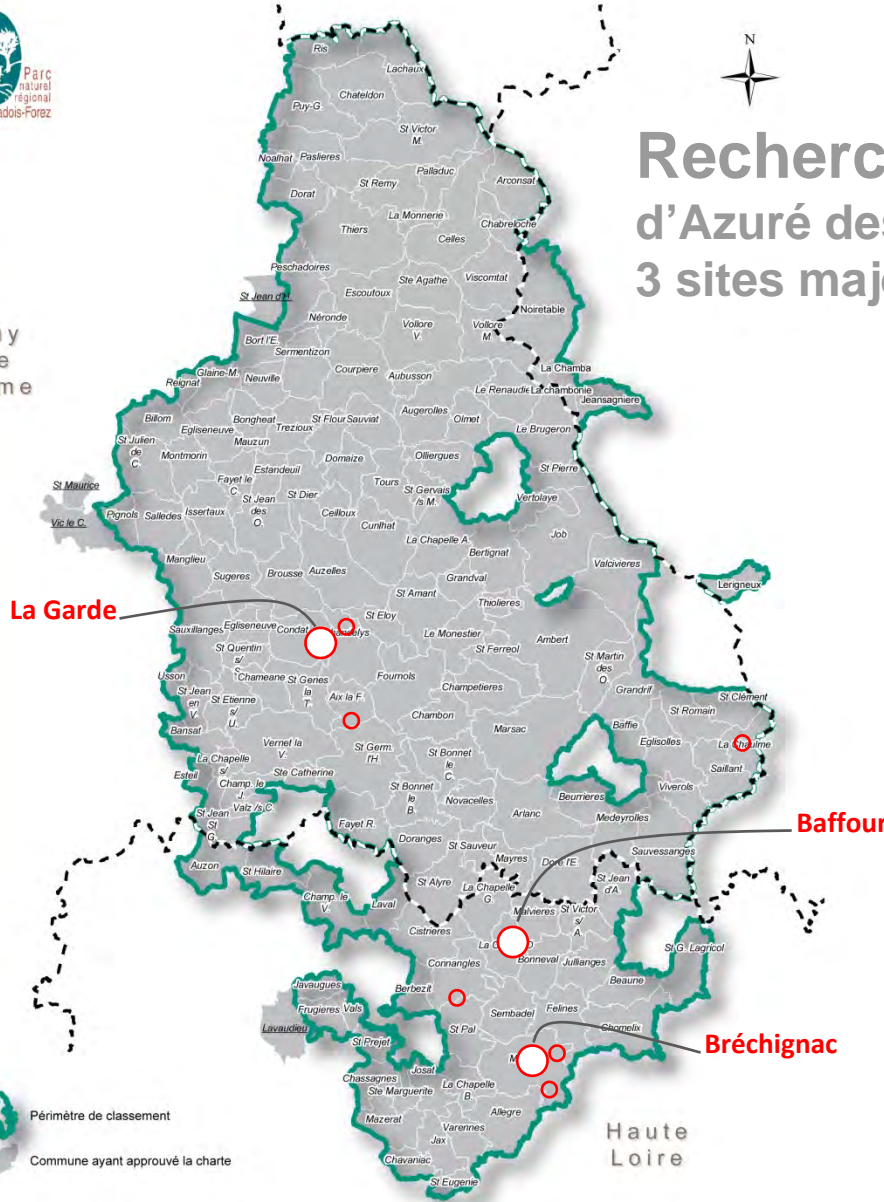
⇒ *Plan Biodiversité*

**2013-14.** *Bilan sur huit espèces de lépidoptères diurnes patrimoniaux du PNR L-F*

**2015-16.** *Recherche, évaluation de l'état de conservation et mesures de conservation des stations d'Azuré des mouillères sur le PNR L-F*



Puy de Dôme



# Evaluation de l'état de conservation et mesures de conservation des stations d'Azuré des mouillères sur le PNR L-F

## Recherche des stations d'Azuré des mouillères en 2013-14 3 sites majeurs découverts





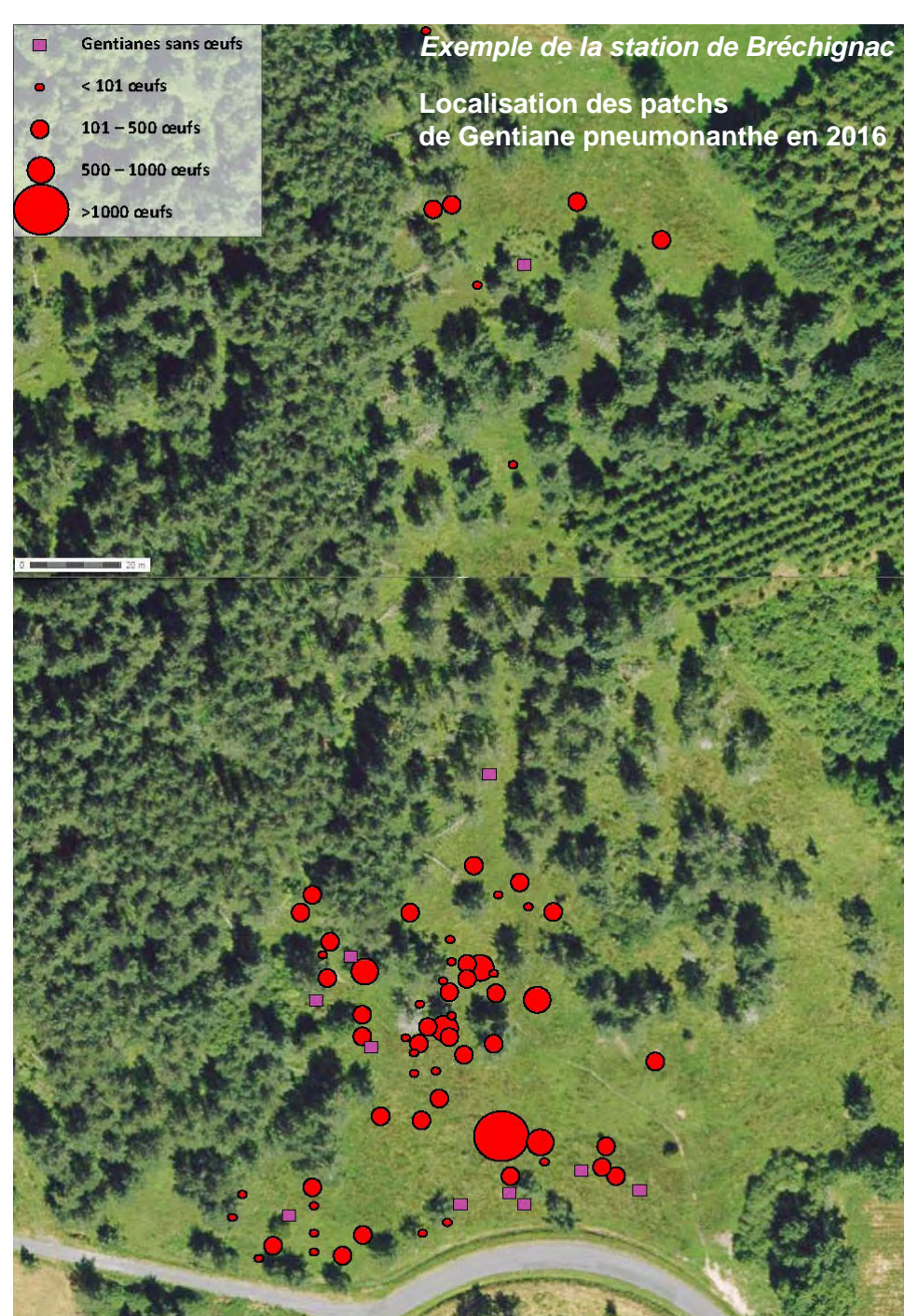
## Evaluation de l'état de conservation et mesures de conservation des stations d'Azuré des mouillères sur le PNR L-F

### Evaluation de l'état de conservation des stations d'Azuré des mouillères

Méthodologie basé sur 4 axes principaux :  
*Maculinea a. alcon* / *Gentiane pneumonanthe*  
Fourmis hôtes / Habitats



*Gentiana pneumonanthe* / œufs d'Azuré des mouillères  
P. Bachelard



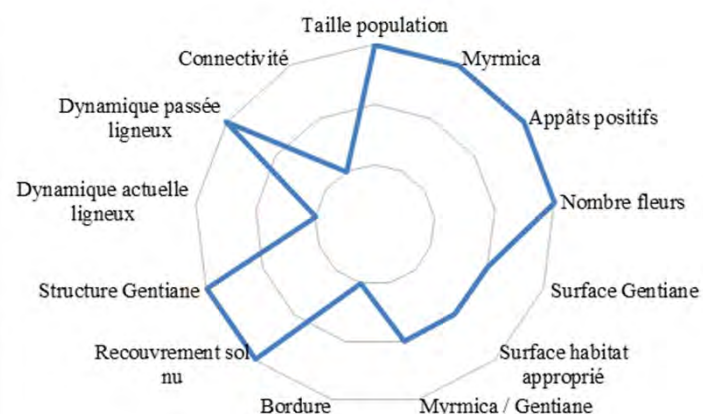
# Evaluation de l'état de conservation des stations d'Azuré des mouillères

13 indicateurs renseignés via des protocoles traduisant un état de conservation « bon, inadéquat ou mauvais »

Evaluation de l'état de conservation et mesures de conservation des stations d'Azuré des mouillères sur le PNR L-F

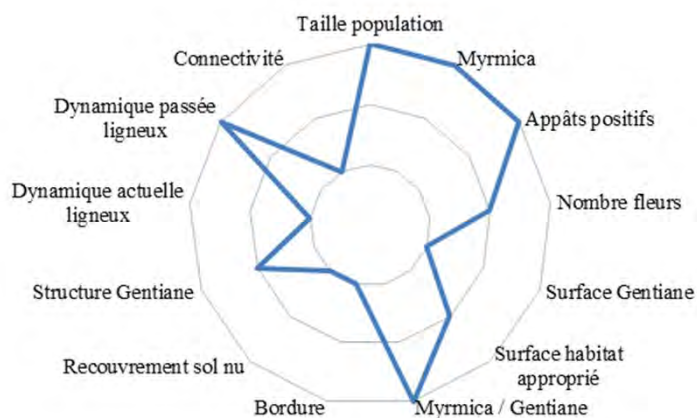
Identification des facteurs défavorables

Indicateurs	2015	2016
1. Taille de population de <i>Maculinea alcon alcon</i> (Nbr d'œufs)	17407	16177
2. Présence de <i>Myrmica</i> sp.		<i>M. scabrinodis</i> / <i>M. ruginodis</i>
3. % d'appâts positifs		69
4. Nombre de fleurs	8792	6756
5. Surface de <i>Gentiane pneumonanthe</i> (m <sup>2</sup> )	790	622
6. Surface d'habitat approprié (m <sup>2</sup> )	790	622
7. % coexistence <i>Myrmica</i> / <i>Gentiane</i>		50
8. Bordure (m)	1008	791
9. % recouvrement en sol nu		7,2
10. Dynamique de gentiane		1,6
11. Dynamique actuelle des ligneux		125
12. Dynamique passée des ligneux (m <sup>2</sup> /an)		40
13. Connectivité		0,509

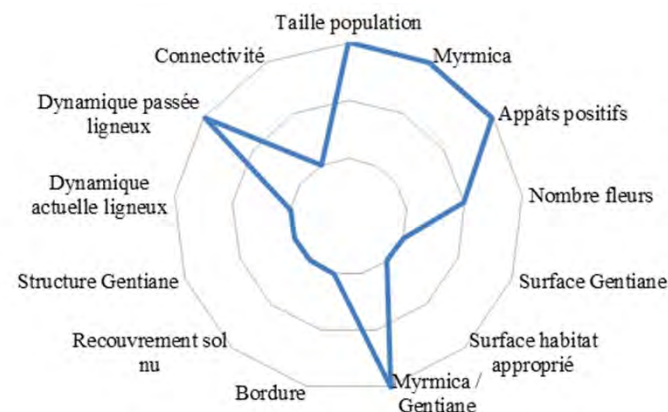


**Bréchnac**

Exemple de la station de Bréchnac  
Résultats par indicateurs



**Baffour**



**La Garde**



# Mesures de Conservation

Proposer des mesures de gestions permettant d'améliorer l'état de conservation des stations et d'assurer leur pérennité

Evaluation de l'état de conservation et mesures de conservation des stations d'Azuré des mouillères sur le PNR L-F



*Exemple de la station de La Garde*

Evolution des successions végétales de la partie Est de la parcelle 26 vers des communautés inadéquates au maintien de la *Gentiane pneumonanthe*



# Agir en faveur d'espèces bénéficiant d'un PNA



## Programme chouette chevêche

Un plan d'action établi sur 3 ans pour les communes de Reignat/ Glaine-Montaigut/ Bort-l'Etang/ Neuville/ Bongheat et Mauzun

- Suivi des 20 nichoirs posés sur les communes
- Signature de 20 conventions avec propriétaires
- Conférence pour les habitants/communication

Parc naturel régional Livradois-Forez

**RENCONTRE AVEC LA CHEVÊCHE D'ATHÉNA**  
PROJECTION SUIVIE D'UNE SORTIE SUR LE TERRAIN



le 17 juin 2016 à 20 H  
à **Mauzun**  
RDV à la salle communale  
PROJECTION ET SORTIE GRATUITES

organisées par le Parc naturel régional Livradois-Forez  
en collaboration avec la Ligue pour la Protection des Oiseaux Auvergne



L'Auvergne, côté soleil levant





# Plan Biodiversité du Parc Livradois-Forez



## Chapitre 5. Mobiliser les acteurs, informer, former

### 1. Mobiliser les acteurs

Promouvoir et développer une gestion durable de la forêt  
Encourager des pratiques agricoles saines  
Développer un tourisme durable de nature et de patrimoines  
Mobiliser les collectivités membres du Parc  
Mobiliser tous les acteurs

### 2. Informer, sensibiliser, impliquer les habitants

Informier, sensibiliser la population  
Renforcer l'éducation des jeunes à l'environnement et au développement durable  
Impliquer les habitants dans les actions du Parc



# Chapitre 5. Mobiliser les acteurs, informer, former



## 1. Mobiliser les acteurs

...

Mobiliser les collectivités membres du Parc

Mobiliser tous les acteurs

→ Valorisation de la démarche expérimentale de prise en compte des réseaux écologiques dans les documents d'urbanisme et les aménagements sur la communauté de communes de Billom Saint-Dier / Vallée du Jauron

→ Sensibilisation élus et habitants à la prise en compte des réseaux écologiques ou TVB (2016-2017) - Parc

## 2. Informer, sensibiliser, impliquer les habitants

Informar, sensibiliser la population

→ Supports d'information : guide nature, fiches nature, posters, balades Nature et Patrimoine...

→ Diffuser la connaissance grâce à l'observatoire de la biodiversité

Renforcer l'éducation des jeunes à l'environnement et au développement durable

→ Projet fédérateur « Les jeunes observateurs de la biodiversité du Parc » (annuel, 2014 à 2016) – Parc - EN

→ Projet pédagogique bocage Plaine Varennes - Parc

Impliquer les habitants dans les actions du Parc

→ Observatoire (2015 - 2016) : déclinaison d'indicateurs régionaux de biodiversité, inventaires participatifs, plateforme des jeunes observateurs de la biodiversité

→ Chantiers participatifs et soutien à des actions exemplaires en faveur de la nature ordinaire dans et avec les communes (2014 à 2016) - Parc





# Mobiliser les acteurs / Trame Verte et Bleue et Noire

Programme de sensibilisation, d'information et de vulgarisation



## Les mots des continuités écologiques

**Continuités écologiques :**  
Association de réservoirs de biodiversité et de corridors écologiques.

**Réservoir de biodiversité :**  
Espace dans lesquels la biodiversité est la plus riche ou la mieux représentée.

**Corridor écologique :**  
Voies de déplacement empruntées par la faune et la flore qui relient les réservoirs de biodiversité

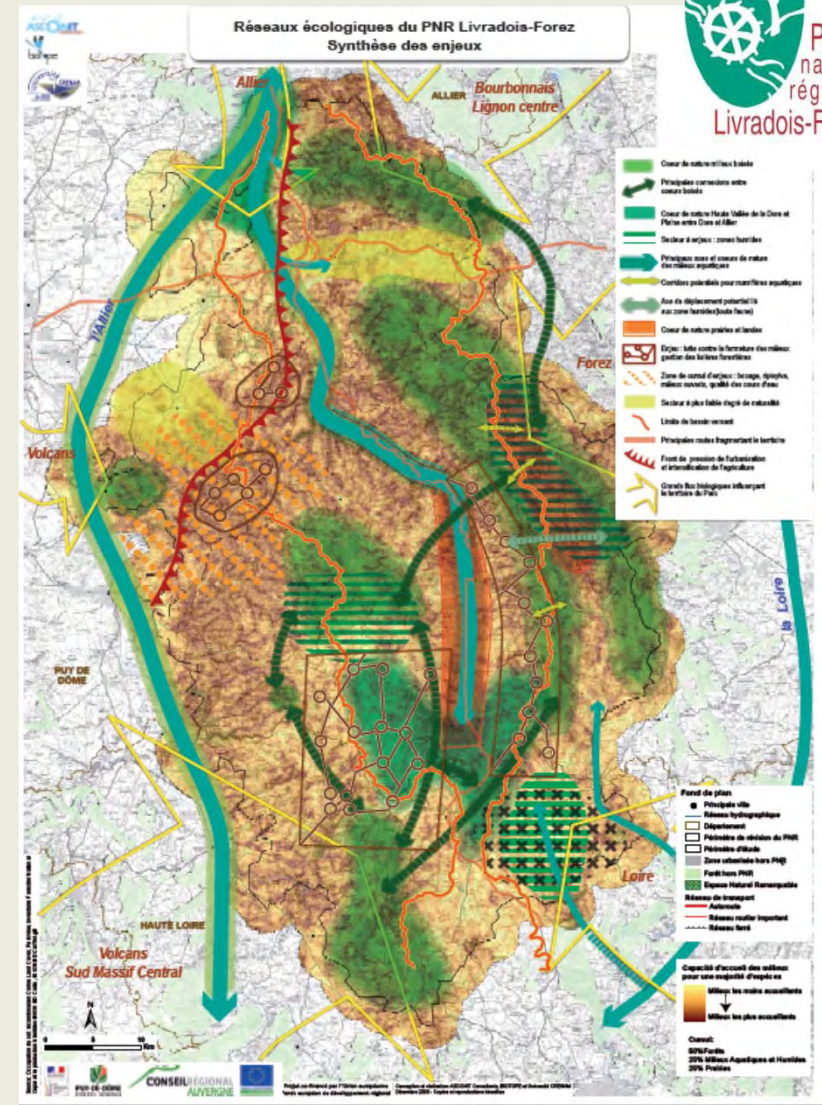
Janvier 2017



# Mobiliser les acteurs / Trame Verte et Bleue et Noire

## Objectifs :

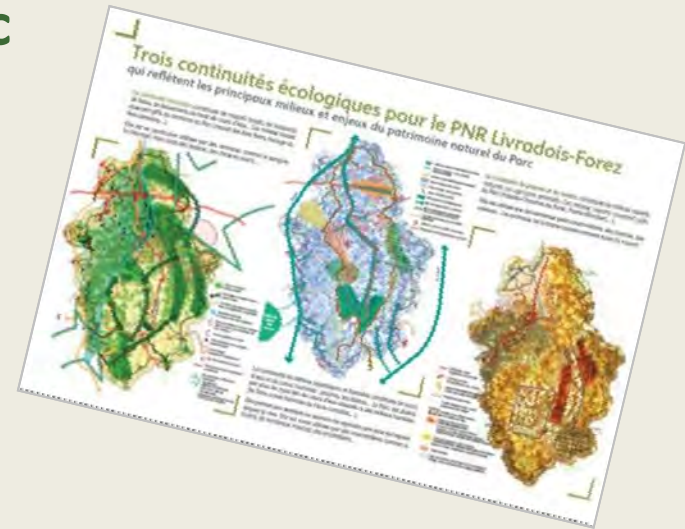
- ➔ Favoriser une meilleure compréhension et prise en compte de la trame verte et bleue (2016 : élus, techniciens, 2017 : habitants, usagers ...)
- ➔ Appliquer la prise en compte de la TVB dans les documents d'urbanisme et les projets d'aménagement,
- ➔ Intégrer à l'échelle intercommunale, communale et dans les gestes quotidiens





# une démarche basée sur diverses réalisations Parc depuis 2009

**Cartographie** au 100 000ème de la trame verte (milieux boisés, prairies et landes) et de la trame bleue (milieux aquatiques et humides) sur son territoire (2009-2011).



**Cahier** sur les réseaux écologiques à l'attention des élus (2013),

**Démarche expérimentale** sur la communauté de communes de Billom Saint-Dier / Vallée du Jauron pour une meilleure prise en compte des réseaux écologiques dans l'élaboration ou la révision des documents d'urbanisme (2013-2015).



# Mobiliser les acteurs / Trame Verte et Bleue et Noire

## Visites de terrain et co-construction des Petites Terres

1



2



3 juin 2016 Saint-Victor-Sur Arlanc : Milieux humides

10 juin 2016 Châteldon : Milieux forestiers

3



24 juin Saint-Ferréol-des-Côtes : Milieux agricoles et bocagers

4



1er juillet Sauxillanges : Milieux aquatiques, forestiers et agricoles



# Les Petites Terres

du Parc naturel régional Livradois-Forez



## Visites virtuelles de la Trame Verte et Bleue

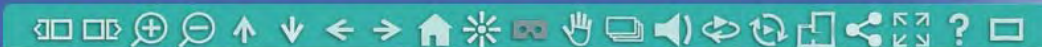
*De quoi parle-t-on ?*

*Règles du jeu et de navigation*

*Solutions*



Janvier 2017



<http://tvb.parc-livradois-forez.org/>

# Renforcer l'éducation des jeunes à l'environnement et au développement durable

## Projet fédérateur :

### « Les jeunes observateurs du Parc »



3<sup>ème</sup> et dernière année

#### Accompagnement :

- appui technique ou méthodologique du **Parc** et de l'**Education Nationale** tout au long du projet
- 4 ½ journées d'animation par établissement,
- Intervention d'un scientifique d'une ½ journée,
- Journée de regroupement / valorisation en juin 2017.

Quelques exemples de projets réalisés par les élèves :

#### **Palladuc**

[-http://crdp-pupitre.ac-clermont.fr/observateurs-de-la-biodiversite/22399-accueil-observateurs-de-la-biodiversite.htm](http://crdp-pupitre.ac-clermont.fr/observateurs-de-la-biodiversite/22399-accueil-observateurs-de-la-biodiversite.htm)

#### **Saint Amant**

<http://crdp-pupitre.ac-clermont.fr/observateurs-de-la-biodiversite/23137--observateurs-de-la-biodiversite.htm>

#### Fiches espèces :

Pic Noir [http://crdp-pupitre.ac-clermont.fr/upload/ 351 839 2015-06-28 09-57-51 .pdf](http://crdp-pupitre.ac-clermont.fr/upload/351_839_2015-06-28_09-57-51.pdf)

#### Triton alpestre

[http://crdp-pupitre.ac-clermont.fr/upload/ 351 839 2016-07-04 00-18-30 .pdf](http://crdp-pupitre.ac-clermont.fr/upload/351_839_2016-07-04_00-18-30.pdf)

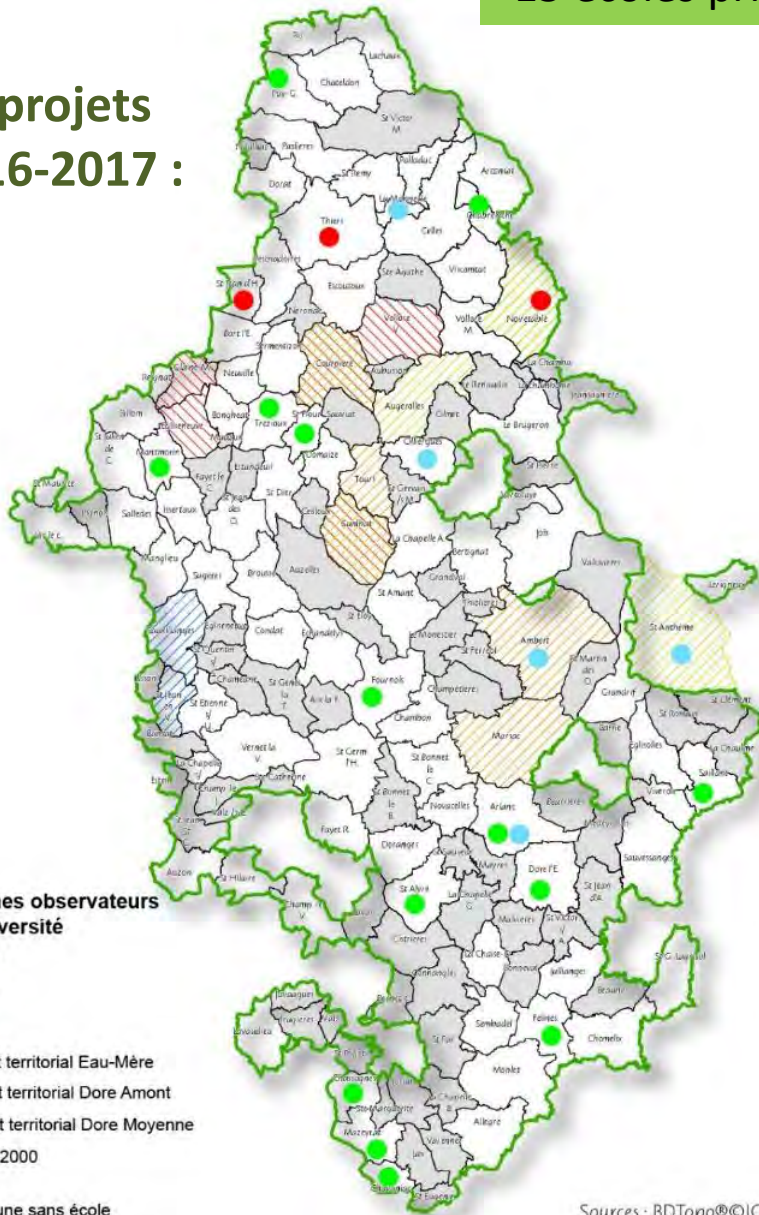




1 lycées, 6 collèges  
15 écoles primaires

32 classes soit environ 640 élèves  
pour cette 3ème année.

## Les projets 2016-2017 :



### Projet jeunes observateurs de la biodiversité

- Primaire
- Collège
- Lycée
- ▨ Contrat territorial Eau-Mère
- ▨ Contrat territorial Dore Amont
- ▨ Contrat territorial Dore Moyenne
- ▨ Natura2000
- Commune sans école

Sources : BDTopo®©IGN,  
© Parc Livradois Forez 11/

## Thèmes des projets :

-martinet à ventre blanc



-sonneur à ventre jaune



-hirondelle des fenêtres



-chouette de tengmalm



- insectes

- mare

- escargots

- plantes locales

- forêt

- biodiversité au potager

- abeilles

- biodiversité au verger

# Projet fédérateur 2017-2020: « Mon Voisin Paysan »



Dès la rentrée 2017, un nouveau thème sera proposé à tous les établissements scolaires du territoire : **l'agriculture** qui pourra être traité sous différents axes :

- biodiversité,
- paysages,
- alimentation,
- élevage,
- énergie,
- saisons,
- histoire,
- ...





# « Mon Voisin Paysan »



## Objectifs pédagogiques :

- éveiller la curiosité et le sens de l'observation,
- favoriser la connaissance des phénomènes de la vie végétale et animale,
- découvrir le métier d'agriculteur et les enjeux liés aux pratiques sur un territoire classé Parc naturel régional,
- comprendre l'importance de l'agriculture dans l'économie, la gestion de l'espace, des paysages et de la diversité biologique,
- connaître l'origine des produits, leur saisonnalité et prendre conscience des choix alimentaires,



Parc naturel régional Livradois-Forez

Déclinaison des Jeunes Observateurs  
sur le site Natura 2000 « Plaine des Varennes »  
**Projet pédagogique**  
**« bocage »**



*l'Auvergne, côté soleil levant*





# Projet pédagogique « bocage »

Animation et sensibilisation des scolaires autour de Natura 2000

- **Contexte**

Préserver le bocage et les espèces qui y sont liées = un enjeu prioritaire sur le site Natura 2000 « Plaine des Varennes »

- **Objectif**

Sensibiliser les scolaires à l'intérêt du bocage à travers **l'inventaire des arbres favorables et la recherche de coléoptères saproxyliques** ou de traces de présence



# Projet pédagogique « bocage »

Animation et sensibilisation des scolaires autour de Natura 2000

- **Organisation**

- 2 classes concernées : **CE1 /Glaine-Montaigut** et **6ème /Lezoux**
- animateur environnement : **association Fais et Ris**
- Référent scientifique : **Benjamin Calmont – SHNAO**
- Secteur d'étude : les **Girauds-Faures (Orléat)**



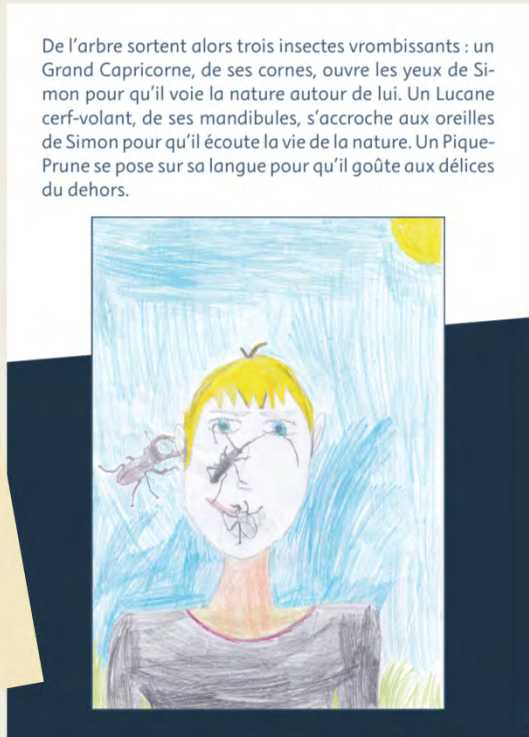


# Projet pédagogique « bocage »

Animation et sensibilisation des scolaires autour de Natura 2000

## • Production des enfants

- Ecriture d'un conte par les CE1 de Glaine-Montaigut
- Réalisation d'une affiche par les collégiens de Lezoux



Parc naturel régional Livradois-Forez

### Collège de Lezoux COLÉOPTÈRES SAPROXYLIQUES

- CLASSES DE 6<sup>ES</sup> ET 8<sup>ES</sup> 2016 -

**Coléoptère**  
 Les parents abandonnent leurs enfants, ils doivent donc se débrouiller seuls.  
 Les larves des insectes saproxyliques vivent dans la forêt (gros arbres, bois mort).  
 Les insectes ont deux types de développement :  
 - holométabole :  
 Se dit des insectes qui ont des métamorphoses complètes et dont la forme adulte est toujours précédée par un stade nymphal immobile.  
 la métamorphose incomplète :  
 Larve qui ressemble à un adulte en miniature et change de forme au cours de son développement.  
 La plupart des coléoptères possède un développement holométabole :

**Saproxylique ?**  
 Une espèce saproxylique est dépendante du processus de décomposition longue ou du bois ou des produits de cette décomposition. Elle est associée à des arbres font « morts » qui meurt.

Il existe plusieurs sortes d'insectes. Et chacun a sa particularité.  
 Exemple :  
 - la mouche (qui n'a que 2 ailes)  
 - la fourmi (qui n'a pas d'ailes).

Je suis un insecte, j'ai :  
 - une tête  
 - un thorax  
 - un abdomen  
 - 2 yeux  
 - 6 pattes  
 - 2 antennes  
 - 4 ailes

**Coléoptères de toutes sortes**  
 Il y en a 300 000.

Contrairement à ce que beaucoup de gens pensent, les oraignes et les vers ne sont pas des insectes.

**TAUPIN**  
*Amphimallon*

**LE GRAND CAPRICORNE**  
*Cerambyx cerdo*  
 Il a de grandes antennes. Il pond ses œufs dans les vieux chênes. La larve met 8 à 9 ans à se développer. L'adulte ne vit que 2 mois.

**LUCANE (LE POLYAN)**  
*Cerambyx polyne*  
 C'est l'unique polynéenne d'Europe. Elle pond ses œufs dans les vieux chênes. La larve met 8 à 9 ans à se développer. L'adulte ne vit que 2 mois.

**LE PIQUE-PRUNE**  
*Clypeodytes scaber*  
 Il habite une calebasse de prune pour attendre la femelle. La larve vit six semaines. L'adulte vit six à dix jours.

**Le bocage : un habitat privilégié des insectes saproxyliques**  
 Le réseau bocager très bien conservé de la plaine des Varennes abrite beaucoup d'insectes saproxyliques dont certains sont très rares en Europe. C'est pour cette raison que la plaine des Varennes a été classée « site Natura 2000 ».

**Les Vieux Arbres**  
 Ils offrent une grande biodiversité, mais elle est fragile. Sans une continuité écologique assurée par le réseau de haies, la disparition d'un arbre entraîne avec lui tout un écosystème. Ils sont de plus en plus rares et particulièrement en forêt. Le bocage permet leur maintien et assure un habitat pour beaucoup d'espèces.

**Les Haies**  
 Dans le bocage, elle est composée en général de plusieurs strates ou étages (arbrutes, arbustes, herbacées) ce qui permet d'une grande diversité de plantes. Cette diversité offre une multitude d'habitats pour une multitude d'espèces.

Les coléoptères saproxyliques du site Natura 2000 « Plaine des Varennes »  
 Pose de pièges à insectes saproxyliques :  
 Pour commencer, nous nous sommes rendus dans un endroit où nous pouvions trouver des habitats à insectes saproxyliques, un alignement de vieux arbres au lieu-dit les « Girauds-Faures » à Orliat (63). Nous avons fixé notre piège à un vieux arbre. Pour attirer les insectes, nous avons préparé une mixture composée de bière, de sucre, de sel et d'un nuage de liquide vaisselle. L'odeur de ce mélange ressemble à ce que dégage la sève d'un vieux arbre. Puis nous avons attendu quelques semaines que les insectes soient attirés par cette mixture pour pouvoir les déterminer.

**Résultats :**  
 Après avoir attendu deux semaines, nous sommes revenus aux Girauds-Faures. Nous avons redescendu les pièges et vidé les récipients remplis de mixture. Nous y avons trouvé des feuilles, des petites mouches, des vers, mais très peu de coléoptères saproxyliques.

**Clé d'identification :**  
 Comme un jeu de piste, elle permet d'identifier des animaux, en particulier les insectes, à partir d'indices simples à observer. Pour les insectes, on arrive facilement à trouver la famille. Ensuite, pour trouver l'espèce, il faut parfois un matériel plus spécifique.

Elèves en train d'observer les insectes capturés dans le piège mis en place deux semaines auparavant.

L'Auvergne, côté soleil levant

# Impliquer les habitants dans les actions du Parc

→ Chantiers participatifs et soutien à des actions exemplaires en faveur de la nature ordinaire dans et avec les communes



## Objectifs :

- susciter et accompagner des projets en faveur de la nature ordinaire,
- donner plus de visibilité aux initiatives publiques en faveur de la protection de la nature « ordinaire »,
- Implication/ participation des habitants.
- caractère innovant, d'exemplarité et transférable.





# Impliquer les habitants dans les actions du Parc



Mise à disposition base de données faune/flore du Parc pour les habitants

Constitution réseau d'ambassadeurs de la nature

Décliner l'Observatoire Régional de la Biodiversité en Auvergne

Contribution connaissance des espèces en participant à des inventaires

Partage données programmes nationaux du muséum de Paris



# Impliquer les habitants dans les actions du Parc

→ Participation à l'observatoire de la biodiversité du Livradois-Forez



## RÉSULTATS 2016



### HÉRISSONS

67 observateurs

157 observations sur 51 communes

94 adultes avec 7 observations  
de jeunes en famille ou seul.

63 cadavres dont 24 adultes et 39 jeunes,  
soit 62 %.



### OISEAUX À LA MANGEOIRE

156 participants

28 espèces recensées

sur 30 proposées

1 691 oiseaux.





# Impliquer les habitants dans les actions du Parc

→ Chantiers participatifs et soutien à des actions exemplaires en faveur de la nature ordinaire dans et avec les communes



Exemple du projet d'Auzon





Conférence Biodiversité du 17 février 2017

Parc Livradois-Forez

**Merci pour votre contribution**

