

l'Auvergne,
côté

soleil levant

N° 31 Été 2017

JOURNAL DU PARC NATUREL RÉGIONAL LIVRADOIS-FOREZ

HISTOIRE À PARTAGER

**À Auzon,
opération pierres sèches**

EN PRATIQUE

**La Maison du tourisme,
outil des acteurs touristiques**

L'INVITÉ

**Jean-François Fafournoux,
président des Toques d'Auvergne**

TOURISME DURABLE
l'avenir
couleur coccinelle!



Parc
naturel
régional
Livradois-Forez

ZOOM

à Montmorin **AUTHENTIQUE**

Au loin, le village de Montmorin (près de Billom) blotti au pied d'une vieille cheminée de volcan coiffée par le château médiéval. Au premier plan, le troupeau de vaches salers de Guillaume Bernard, jeune agriculteur à Saint-Julien-de-Coppel. Paysage, patrimoine, élevage dans un équilibre subtil et fragile qui font toute la richesse du Parc naturel régional Livradois-Forez.



ÉDITO

« Le Livradois-Forez au cœur »

Tony BERNARD

Président du Parc naturel régional
Livradois-Forez, Maire de Châteldon

Vous receviez depuis 2001 « L'Auvergne, côté soleil levant, Journal du Parc naturel régional Livradois-Forez » dans votre boîte aux lettres. Cette publication change tout à la fois de forme et de mode de diffusion. Votre journal sera désormais distribué dans des points relais où vous pourrez vous le procurer (commerces, mairies, bibliothèques...).

J'espère que cette nouvelle formule vous donnera pleine satisfaction, qu'elle sera utile à votre connaissance des actions du Parc, qu'elle répondra à son ambition de faire découvrir les richesses du Livradois-Forez et les projets portés par les acteurs du territoire.



Ce numéro souligne l'engagement de nombreux prestataires de tourisme du Parc dans la démarche du développement durable. Bénéficiant de l'appui du syndicat mixte du Parc, ils sont en mesure de répondre aux cahiers des charges qui permettent d'être reconnus par les labels nationaux (Marque Valeurs Parc naturel régional) ou européens (Charte européenne du tourisme durable dans les espaces protégés). La proclamation par l'ONU de 2017, « Année internationale du tourisme durable », représente une opportunité pour le Livradois-Forez d'accroître la contribution du tourisme aux trois piliers du développement durable : économique, social et environnemental.

Je tenais enfin à rendre hommage à toutes les habitantes et habitants du Livradois-Forez qui participent à de nombreux projets collectifs aussi bien auprès des collectivités que des associations. Vous pourrez lire dans ces pages plusieurs exemples d'initiatives enthousiasmantes autour de la reconstruction d'un patrimoine en pierre sèche, de la réflexion participative sur l'avenir des centres bourgs, de la prise en compte de la biodiversité dans les projets d'urbanisme...

Je vous remercie de cet engagement pour le Livradois-Forez que nous avons tous au cœur.

SOMMAIRE

Lérigneux (Loire)

L'Auvergne, côté soleil levant
Journal du Parc naturel régional
Livradois-Forez – n° 31
Été 2017

63880 Saint-Gervais-sous-Meymont
Tél. 0473955757 - Fax 0473955784
info@parc-livradois-forez.org
www.parc-livradois-forez.org

Directeur de publication : Tony Bernard

Conception et rédaction :
Jérôme Kornprobst, agence K'

Création graphique et réalisation :
Frédéric Nolleau, Oxygène

Impression : Cavanat

Tirage : 20 000 exemplaires
ISSN 1628-4372

Dépôt légal : troisième trimestre 2017

05 Territoire vivant

L'actu du territoire du Parc Livradois-Forez.

07 Histoire à partager

Quand un chantier participatif redonne naissance à un chemin de ronde en pierre sèche... Une belle histoire à partager.

09 Grand angle

2017, année du tourisme durable. Les coccinelles du Parc sont à pied d'œuvre.

14 Rencontre

Entretien avec Guillaume Cromer, président d'Acteurs Tourisme Durable (ATD).

16 Défi

Grâce à des réflexions en profondeur, le Parc Livradois-Forez innove en permanence... Deux exemples à découvrir pour mieux préserver l'environnement.

18 En pratique

Pour privilégier l'efficacité au quotidien, le Parc Livradois-Forez privilégie des actions concrètes.

20 Découverte

Elle est vulnérable, il convient de la protéger, au nom de la préservation de la biodiversité : la vipère péliade est en danger.

22 L'invité

Quand les atouts d'un territoire se retrouvent aussi dans l'assiette. Le président des Toques d'Auvergne est l'invité de ce numéro.



LEADER



Depuis 1991, près de 850 projets ayant bénéficié de plus de 10 000 000 € de financements européens ont pu voir le jour sur le territoire du Parc Livradois-Forez grâce au programme LEADER. Jusqu'en 2020, priorité à la reconquête des centres bourgs : soutien aux commerces, travaux d'aménagements, valorisation des potentiels économiques et des savoir-faire du territoire ou encore acquisition de matériels numériques pour les écoles... Cent vingt-trois communes des communautés de communes Ambert Livradois Forez, Thiers Dore et Montagne, Entre Dore et Allier et Billom Communauté sont ainsi concernées par cette stratégie « Nouvelle urbanité, nouvelle attractivité en Livradois-Forez » qui s'est fixé trois objectifs majeurs : reconquérir les centres bourgs par un urbanisme et des aménagements durables ; encourager la « relocalisation » de l'économie et la valorisation des ressources locales ; miser sur la créativité, le sentiment d'appartenance, les usages du numérique au service d'un « art de vivre ».

Contact : a.vaufrey@parc-livradois-forez.org



WEB LOCAL !



Alimentation, mode, bricolage, loisir, restauration... Créée par l'association Cité Commerces (85 adhérents), la plateforme e-commerce « Achetez en Livradois Forez » permet aux commerçants et artisans du Livradois-Forez de vendre en ligne leurs produits et services à l'échelle locale. Une belle extension de leur boutique au-delà de leur emplacement physique grâce à Internet, facilitée par la dimension collective du projet. Si avant d'acheter, le consommateur va de plus en plus s'informer sur le web, il privilégie l'offre de proximité s'il identifie en ligne un commerçant local offrant le produit ou service recherché.

www.achetezenlivradoisforez.fr

ATTRACTIVITÉ



Schéma de Cohérence Territoriale, le SCoT – dont le périmètre regroupe trois intercommunalités (Entre Dore et Allier, Thiers Dore et Montagne et Ambert Livradois Forez) fixe un cadre pour un

aménagement du territoire plus équilibré et solidaire, dans le respect des principes du développement durable et du Grenelle de l'environnement. Cœur du projet : améliorer le cadre de vie et répondre aux besoins des habitants en vue aussi d'attirer de nouvelles populations. En 2017, les élus ont élaboré ensemble un projet d'aménagement et de développement durable (PADD) pour les vingt prochaines années. Dès cet automne, ils travailleront pour dessiner les objectifs et les orientations en lien avec le projet défini dans le PADD. Le SCOT sera ensuite soumis pour avis aux différents partenaires, la population sera consultée et, une fois approuvé, devra être mis en œuvre. Les documents d'urbanisme communaux et intercommunaux (PLU(i)) devront ainsi être compatibles avec le SCoT.

Contact : c.lhuillier@parc-livradois-forez.org

MÉCANIQUE URBAINE



Installée pendant neuf mois dans les locaux d'un ancien garage, « L'Association » a imaginé au travers du projet de la Mécanique du bourg l'avenir de Sauxillanges ; partant du principe que « la mécanique urbaine est bien l'affaire de tous même si tout le monde ne la maîtrise pas ». Cette équipe d'architectes urbanistes a accompagné la commune et ses habitants pour fixer une stratégie globale d'aménagement et mettre de l'huile dans les rouages !

En 2017, la municipalité lance l'opération de construction d'une salle de sport-santé (dojo, salle de motricité...) en matériaux locaux (bois, paille) avec la volonté d'impliquer les habitants et les futurs usagers dans la réalisation du chantier. D'autres projets sont initiés comme le fleurissement et l'embellissement des seuils de plusieurs rues de Sauxillanges ou la démarche de labellisation au titre de petite cité de caractère.

<http://sauxillangesmecaniques.tumblr.com>

ZÉRO CHÔMEUR



Dans le cadre de l'expérimentation du dispositif « Territoire Zéro Chômeur » (qui repose sur l'idée de rediriger les coûts de la privation d'emploi pour financer des emplois utiles), l'entreprise Actypôles Thiers (composée à 50 % de capitaux publics et à 50 % de capitaux privés) a vu le jour au printemps dernier. Objectif: l'embauche de chômeurs longue durée de deux quartiers prioritaires de Thiers (Les Molles Cizolles et le Centre Ancien). Une première vague de trente salariés a ainsi été recrutée pour œuvrer au cœur de six grands pôles d'activité: espaces verts, mécanique, comptabilité, aide à la personne, informatique et cuisine. Cette initiative dans laquelle s'est impliqué le Parc Livradois-Forez concerne plus de 330 chômeurs de longue durée.

Contact: e.clair@parc-livradois-forez.org

MODERNISATION



Vital pour le Livradois-Forez et sa filière agricole, l'abattoir d'Ambert qui avait déjà fait l'objet d'importants travaux à la fin des années 2000, va connaître en 2017-2018 de nouveaux investissements (près d'1 million d'euros TTC) pour améliorer sa fonctionnalité, sa productivité et la qualité des produits (révision des chaînes d'abattage, amélioration des équipements frigorifiques, amélioration de l'atelier de découpe, rénovation du bâtiment). Unique dans le département, cet abattoir demeure un outil essentiel au maintien et au développement des circuits courts de plus en plus prisés par les consommateurs.

Contact: l.compte@parc-livradois-forez.org



TOUS AUX CHAMPS!

Légumes, poissons, volailles, jus de fruit, bières, pains, produits laitiers, viandes, miel... Depuis la mi-mai, vous pouvez retrouver tous ces produits issus d'une agriculture locale et, pour une partie, de l'agriculture biologique, dans le magasin thiernois « Aux Champs », tenu par les producteurs eux-mêmes. Fruit de rencontres au sein de l'association Brin de terroir, ce commerce fondé par douze producteurs a pour but de valoriser les produits fermiers et de dynamiser le territoire en facilitant l'accès aux circuits courts des consommateurs. Après « Le Local » d'Ambert, initiative soutenue par le Parc naturel régional Livradois-Forez, c'est donc une nouvelle alternative aux circuits traditionnels.

Rendez-vous 19, route de Clermont - Espace Moutier à Thiers
les mardis et vendredis après-midi de 15h à 19h
et les mercredis et samedis matin de 9h à 13h.
Infos sur [Facebook.com/auxchampsstiers](https://www.facebook.com/auxchampsstiers)

CHANTIER PARTICIPATIF



Après la plantation d'un verger conservatoire à l'automne 2016, la commune de Montmorin, en partenariat avec le Parc Livradois-Forez, a engagé en 2017 un chantier participatif. Ce dernier a donné lieu à la réalisation d'une « guinguette » dotée d'une vue imprenable sur la Chaîne des Puys et la plaine de la Limagne. Née des ateliers participatifs animés au cours des mois précédents par « L'Association » (collectif d'architectes en charge du projet), cette réalisation avait pour but de fédérer les habitants et de créer avec eux un espace de convivialité. Pari réussi pour ce nouveau lieu inauguré le 20 mai dernier et déjà largement plébiscité par les Montmorinoises et Montmorinois.

Contact: s.rio-derrey@parc-livradois-forez.org



À Auzon

Opération pierres sèches

Après avoir reconstitué son verger à l'automne 2016 avec abricotiers, amandiers, cerisiers, poiriers et bien sûr pruniers – pas un hasard si les habitants d'Auzon étaient aussi appelés les « Mange-prunes » – la petite commune d'Auzon a poursuivi sa mue en procédant à la reconstruction en pierres sèches du chemin de ronde de son bourg historique. « Une opération participative pour réhabiliter la pierre sèche et impliquer la population », apprécie Jean Piludu, 1^{er} adjoint chargé des projets et travaux. « Pour cela, nous avons besoin de l'aide de professionnels et du soutien du Parc. » Trois jours de chantier participatif plus tard (organisé dans le cadre du « Printemps de la pierre en Massif central »), l'opération est un succès pour le plus grand plaisir du chargé de mission paysage et aménagement du Parc : « Plus de 30 personnes sont venues chaque jour participer à ce chantier. En invitant les gens à s'initier à la pierre sèche, nous leur permettons de découvrir ce patrimoine, de se former à la technique. Si par la suite, un mur en pierres sèches s'écroule dans leur jardin, ils le rebâtiront à l'identique, avec savoir-faire et sans liant. » Pour Jean Piludu, c'était aussi l'occasion de « rendre hommage au travail des anciens, valoriser un patrimoine et ajouter un atout touristique à la commune puisque nous allons maintenant faire un circuit fléché. »

Le calage, c'est le secret

Technique ne nécessitant aucun apport extérieur – « c'est la main de l'homme qui fait tenir les pierres » – la construction en pierre sèche repose sur l'histoire agricole d'un site. « On trouvait les pierres en préparant la terre avant de planter. On les mettait de côté pour bâtir ensuite. » Une illustration parfaite de la philosophie Parc, qui met à la fois l'accent sur le savoir-faire

artisanal, le patrimoine, les enjeux de paysage et la biodiversité, la pierre sèche favorisant le développement de la flore et de micro-habitats pour des espèces comme les lézards ou les abeilles. Raisons bien suffisantes pour financer l'intervention de professionnels de la pierre sèche: les muraillers (du vieux français murailher) de l'association Rano Raraku. « *Le terme n'existe même plus dans le dictionnaire car le métier a disparu dans les années 50* », sourit Franck Delcroix, maçon à pierres sèches, qui note toutefois le retour en grâce de la technique depuis les années 90. « *L'un des secrets, c'est le calage; une pierre posée, c'est une pierre calée. Pour réaliser une construction pérenne, il faut impérativement une bonne ligne de fondations et respecter le croisement des joints par lit de pierre.* » Selon Jean Piludu, « *l'intervention des muraillers a été une vraie plus-value. Nous avons beaucoup appris sur les anciens tout en créant du lien social.* »

Pour le Parc, cette action collective (soutenue aussi par le CAUE de la Haute-Loire) revêtait un autre aspect crucial: faire prendre conscience de l'importance du patrimoine en pierre sèche en Livradois-Forez.

« *On a tendance à considérer que la pierre sèche, c'est la Provence, le sud de la France... Mais dans le Massif central en général et sur notre territoire, le patrimoine en pierre sèche est gigantesque. C'est important car avant de protéger un patrimoine,*



TECHNIQUE

Pour Franck Delcroix, murailler de l'association Rano Raraku, un mur en pierres sèches est garanti à vie s'il respecte les règles de l'art et qu'il est entretenu. Sa fonction principale, outre celle de soutenir le terrain, est de freiner les écoulements pluviaux sans les interrompre. Le mur en pierres sèches est un drain naturel.

Un bon calage: une pierre posée est une pierre calée. Toute la science de la construction repose sur cette formule.

Un bon croisement: aucun liant n'étant utilisé, le croisement des pierres doit être impeccable.

Un bon fruit: c'est l'angle que doit former le mur par rapport au terrain. à l'instar des pyramides, il est de l'ordre de 10 à 20 %.

Un bon soutènement: c'est ce qui permet au mur de retenir la terre. Il doit donc être plus large à sa base qu'à son sommet. Pour 1 mètre de large à sa base, le mur ne fera plus que 10 à 20 cm à son couronnement.

Le couronnement: il est constitué de pierres plates au sommet du mur. Elles permettent de limiter les intrusions végétales par exemple.



il faut le mettre en lumière. Ce type d'action fait des habitants les premiers défenseurs de ce patrimoine. » À Auzon, 40 mètres linéaires de mur étaient prévus... 70 mètres ont été réalisés à l'issue de trois journées ponctuées par une visite sur le patrimoine d'Auzon animée par le Pays d'art et d'histoire du Haut-Allier. « *À la demande des habitants, nous allons poursuivre la rénovation de ce chemin de ronde, dès novembre.* » Opération mobilisation réussie!

AGENDA

Les 22 et 23 septembre 2017 à Chilhac (Haute-Loire), Rano Raraku organise le 2^e voyage au centre de la pierre, exposition minérale et artistique.

www.ranoraraku.org

TOURISME DURABLE

l'avenir

couleur coccinelle!

Les Nations Unies ont décrété 2017, année internationale du tourisme durable. L'occasion était belle pour en savoir un peu plus sur cette vaste notion chère au Parc Livradois-Forez et se pencher sur les actions menées sur le territoire.

3 raisons de lire le dossier

1

Parce que les « Coccinelles » ont la parole

2

Pour mieux comprendre la démarche tourisme durable

3

Pour connaître les actions du Parc pour accompagner les acteurs du tourisme sur le territoire

Pour développer le tourisme durable,
le Parc s'appuie sur

Le réseau des Coccin

La tendance est de plus en plus forte: on tente de manger sainement, de privilégier les circuits courts pour bénéficier des meilleurs produits en préservant (un peu) l'environnement... Le tourisme n'échappe pas à cette mouvance, la clientèle touristique recherchant de plus en plus des destinations de qualité, aussi bien dans la richesse des paysages que dans l'authenticité et la convivialité de l'ac-

cueil. Les Nations Unies ont même fait de 2017 l'année internationale du tourisme durable. Mais faut-il encore savoir de quoi l'on parle... Selon l'Organisation mondiale du tourisme, il s'agit d'un tourisme « *qui respecte et préserve, à long terme, les ressources naturelles, culturelles et sociales, et contribue de manière positive et équitable au développement économique et à l'épanouissement des hommes qui vivent, travaillent et séjournent dans les espaces protégés.* » Être situé sur un territoire classé « Parc naturel régional » constitue donc un atout considérable pour attirer une clientèle « responsable », surtout pour les entreprises touristiques. En contrepartie, elles se doivent de préserver les fondements de leur attractivité, et donc la qualité de leurs prestations. « *Il s'agit d'aller vers une autre façon de produire et de consommer l'offre touristique, afin qu'elle soutienne les activités économiques locales, valorise les richesses et singularités du territoire, contribue à sensibiliser le public au respect de l'environnement* ». Pour aller plus avant, sensibiliser, informer, fédérer les acteurs touristiques du territoire, le Parc a même créé son réseau « Coccinelles du Livradois-Forez » qui rassemble des prestataires touristiques investis dans



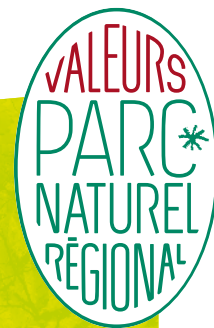
un tourisme responsable et engagés dans les démarches de progrès liées au développement durable selon la charte européenne du tourisme durable et la marque « Valeurs parc naturel régional » (lire encadrés).

Fédérer les acteurs

Pour mieux fédérer les acteurs au sein de ce réseau Coccinelles, partant du principe simple que l'on travaille mieux ensemble si l'on se connaît mieux, le Parc organise des rencontres thématiques, du « *Speed Meating* » (rencontres avec producteurs locaux) aux Goûters du tourisme durable (portes ouvertes chez un prestataire) en passant par des ateliers de travail creusant notamment les questions de com-



elles !



LA MARQUE « VALEURS PARC NATUREL RÉGIONAL », UN GAGE DE QUALITÉ

La Fédération des Parcs naturels régionaux de France est garante de la bonne utilisation de la marque collective « Valeurs Parc naturel régional ». Commune et déclinable pour chaque Parc, cette marque unique apporte à toute entreprise qui en bénéficie (via un engagement contractuel exigeant au regard du développement durable) une reconnaissance de son travail, de son inscription respectueuse dans son territoire et son environnement, lui conférant ainsi une belle valeur ajoutée en termes d'image.

Côté consommateur, la marque « Valeurs Parc naturel régional » est la garantie que le produit ou service qui en bénéficie respecte les valeurs fortes de la philosophie des Parcs naturels régionaux et qu'il répond pleinement à des enjeux de territoire (entretien des paysages, valorisation des savoir-faire, esprit de solidarité entre entreprises...) En privilégiant ces entreprises, le consommateur participe à la vie du territoire dans lequel il vit ou qu'il visite.

mandes groupées... Autre initiative, des kits ont été mis à la disposition de la cinquantaine de Coccinelles du Parc : identité visuelle et goodies mais aussi mallette eau (mieux appréhender les consommations en eau), mallette électricité (wattmètre et ampoules basse consommation...) ou encore fiches « éco-geste » à destination de la clientèle (eau, énergie, balades, déchets...).

Bref, une stratégie résolument volontariste qui renforce encore un peu plus le positionnement du Parc, certifié pour la troisième fois en 2016 par le renouvellement de son adhésion à la Charte européenne du tourisme durable dans les espaces protégés.

CETD, CHARTE EUROPÉENNE DU TOURISME DURABLE

Pour Guillaume Cromer, président d'ATD – Acteurs Tourisme Durable (lire entretien p. 14) – « la Charte européenne du tourisme durable pour le développement est plutôt intéressante sur le papier car elle permet de donner une vraie vision sur ce qu'est le tourisme durable pour les espaces protégés (volet 1), d'engager les socioprofessionnels (volet 2) et les Tours opérateurs (volet 3). »

Signataire de cette charte placée sous la responsabilité d'Europarc, le Parc Livradois-Forez réaffirme ainsi grâce à l'élaboration d'une politique touristique durable, la protection et la valorisation du patrimoine par le tourisme, une communication responsable, la

promotion de séjours touristiques respectueux, la préservation de la qualité de la vie locale, la gestion des flux de visiteurs...

Côté prestataires touristiques, cette charte permet notamment un accompagnement individuel et collectif pour des projets d'avenir et une reconnaissance à l'échelle européenne.

À ce jour, la CETD compte 157 espaces protégés engagés, près de 4 000 entreprises et 15 opérateurs de 19 pays européens.

<http://www.europarc.org>



© Jérôme Kornprobst



Château d'Aulteribe BIENVENUE AU

Depuis deux ans, le job de Lionel Arnault, administrateur des Monuments nationaux pour la circonscription Auvergne, est de faire rayonner chaque monument dans son territoire. Au Château d'Aulteribe, ce passionné d'Histoire de l'art veut dépoussiérer le genre – « le visiteur ne doit pas éprouver la sensation d'être dans un musée » – et ouvrir au maximum le domaine pour que le public puisse plus facilement se l'approprier. « En venant ici, petits et grands doivent éprouver des sensations. » Le premier pas, c'est l'ouverture du parc de 114 hectares

Centre VTT du Pays d'Ambert PIONNIER DU TOURISME DURABLE

Patrick Besseyre est le président du Centre VTT du Pays d'Ambert depuis près de 25 ans. Pour cette association, premier prestataire de tourisme en Auvergne à avoir décroché le label Qualité de service, pas question de faire la course à la licence. « On se positionne comme développeur d'activité touristique, on assure la promotion du territoire à travers la pratique du VTT. » Sept cents kilomètres de pistes au service des amateurs de VTT et entretenus bénévolement par la cinquantaine d'adhérents. « Un bénévole pour un circuit à baliser, à surveiller. Chacun est ainsi responsabilisé et chaque année, nous figurons dans le Top 5 du classement national et obtenons le label Espace VTT décerné par la fédération. » Organisateur de deux éco-manifestations, le Centre VTT du Pays d'Ambert s'emploie à minimiser l'impact sur l'environnement de ses épreuves qui rassemblent jusqu'à 400 participants. « Nous avons supprimé les gobelets en plastique aux ravitaillements au profit de gobelets lavables. Nous procédons à un balisage propre, enlevé dès la fin de la journée. Et malgré la longueur des parcours, nous utilisons des vélos à assistance électrique pour nos déplacements. Pas d'engins motorisés, sauf pour la sécurité le jour de l'épreuve. » Le club vient d'ailleurs de se doter de 11 vélos de ce type, mis à la location. « C'est tout nouveau, idéal pour notre région et il y a un vrai engouement. » Le Centre VTT a été parmi les premiers à rejoindre le réseau Coccinelles « malgré une activité différente des autres acteurs qui sont principalement des hébergeurs. Mais nous sommes toujours un peu pionniers alors j'espère que d'autres vont nous rejoindre ».



Rendez-vous

Le 30 juillet à Prabouré: la Rando des Hautes Chaumes (VTT et pédestre)

Le 8 octobre: Les Balcons du Forez avec 3 parcours VTT et 2 parcours pédestres entre Livradois et Forez.

www.ambertvtt.fr

CHÂTEAU !

au public. On peut s'y promener, y pique-niquer... Tout cela gratuitement. De quoi donner envie aussi de pénétrer dans le château, qui possède la plus grosse collection du centre des Monuments nationaux (mobilier, peinture, objets d'art...) Outre une programmation diversifiée et séduisante, Lionel Arnault a retenu l'axe de l'éco-tourisme et pédagogique pour augmenter la fréquentation à Aulteribe: espaces ludo-pédagogiques pour les enfants, chemin de découverte, plateformes d'observation de la nature, aménagement de l'étang, création

d'un verger ancien, ateliers avec les écoles... Les projets ne manquent pas. « Je souhaite créer un cocon autour du château, donner du sens pour que chacun replace le monument dans un site plus général. » Comme un clin d'œil au Marquis de Pierre dont la volonté était que le château serve à l'éducation des générations futures...

L'originalité d'Aulteribe est aussi d'avoir su créer une formation d'ébénistes permettant de travailler sur des collections de mobiliers classés Nationaux. « Nous souhaitons d'ailleurs créer une autre

formation autour du pisé. » Une proximité valorisante en parfaite adéquation avec le réseau des Coccinelles, comme cette démarche de faire réaliser, par un artisan local, du mobilier en bois à partir d'une quinzaine d'arbres abattus dans le parc. « Nous ne sommes qu'aux prémices. Nous devons encore instaurer de nombreuses choses en interne: l'utilisation du papier, des gobelets plastiques, la consommation d'eau, du chauffage... Pour l'extérieur, nous devons faire profiter de cet immense espace naturel. »

Bienvenue au château!

Fréquentation

Avec 26 % de visites en plus en 2016, la fréquentation du château d'Aulteribe progresse encore et devrait atteindre 12 000 visiteurs cette année.

« Ici, on cherche un électricien pour rétablir le courant entre les gens. »

www.civadoux.com

La doume - QUESAKO: <https://doume.org>



Moulin de Civadoux L'HUMAIN ET LA DOUME D'ABORD !

On n'arrive pas vraiment au Moulin de Civadoux par hasard. Là, les jumelles-coccinelles Béatrice et Sophie vivent et travaillent au rythme de la lune. « Le confort ne s'arrête pas au wi-fi. Le tourisme durable, ce n'est pas s'arrêter pour une soirée, se faire servir et repartir. Laver et repasser des draps pour une nuit, ce n'est pas une attitude responsable », lance Sophie qui propose des hébergements en chalets meublés. La philosophie du lieu: privilégier l'essentiel, faire plaisir et se faire plaisir. Cuisinière de formation, Béatrice prépare des petits plats qu'elle vend sur les marchés ou aux AMAP et inclut dans ses « Gargamelles » pour les clients qui auront veillé à réserver. Car vous l'avez compris, le Moulin de Civadoux n'est pas vraiment un restaurant: pas de menu à l'avance, impossible de débarquer à l'improviste pour déjeuner. « On reçoit les clients comme des amis et ils participent activement au service quand les plats sortent du four. » Ici, on vient pour la cuisine au four à pain, le patapon aux chénopodes, le cochon au foin, le poisson de la pisciculture voisine, la tartinade lentilles-tofu fumé ou le gâteau aux noisettes locales et aux fleurs né du partage « d'une recette de la chance... » Et si durant l'été il fait trop chaud, les tables seront dressées dans la rivière, les pieds dans l'eau! Béatrice et Sophie défendent aussi ardemment la doume, monnaie d'échange complémentaire citoyenne qui permet « une redistribution de la richesse en local. » Pour sensibiliser les clients, Sophie a même créé le jeu « Doume en poche » qu'elle n'a pas manqué de présenter aux autres coccinelles du réseau. « Un bon moyen de faire découvrir le fonctionnement de la doume et surtout les 200 prestataires qui acceptent d'être payé avec cette monnaie locale. »

GUILLAUME CROMER:

« Les petits doivent montrer »

Président d'Acteurs
Tourisme Durable (ATD),
Guillaume Cromer donne
des pistes pour mieux
dessiner les contours de la
future politique touristique
en Livradois-Forez.



– C'est quoi exactement le tourisme durable?

Guillaume Cromer: C'est l'intégration des enjeux de développement durable sur le secteur du tourisme. Ce n'est clairement pas une forme de voyage, c'est un concept qui s'applique aussi bien au tourisme d'affaire, de luxe qu'au tourisme culturel, balnéaire, de sport nature... Tout le monde peut, tout le monde doit intégrer les enjeux de développement durable.

– Comment agir pour aller dans la bonne direction?

Guillaume Cromer: En partageant les bonnes pratiques de chacun, d'où notre

centre de ressource en ligne. Cette année, nous organisons la troisième édition des Universités du tourisme durable et nous menons des actions de communication à destination du grand public pour mettre en lumière les opérateurs et les destinations qui s'engagent fortement sur ces questions. Pour que le développement durable devienne un vrai critère de choix de séjour.

– Comment intégrer cette notion de tourisme durable pour un prestataire touristique?

Guillaume Cromer: Il faut adopter une logique métier et territoriale. Un héber-

geur-restaurateur va être confronté à des enjeux liés à sa consommation d'eau, d'énergies en général ou au respect des circuits courts. Il peut privilégier l'artisanat local plutôt que passer par de grandes enseignes mondiales... Quelle que soit leur taille, les prestataires doivent toujours essayer de se poser les bonnes questions.

– Et pour les plus gros?

Guillaume Cromer: Les tour-opérateurs mènent une vraie réflexion: comment améliorer l'expérience pour le client en minimisant l'impact au niveau local? Ils s'interrogent par exemple sur les ques-

la voie »

tions de bien-être animal. Notre rôle est de pousser les gros acteurs à faire toujours mieux. Peu importe l'offre si les efforts sont faits aux niveaux écologique, social et économique.

– Le Parc Livradois-Forez a été le 1^{er} parc adhérent d'ATD? Quels sont les enjeux?

Guillaume Cromer: Ils sont larges et transversaux. Il doit y avoir un enga-

– Comment doit s'écrire l'avenir en Livradois-Forez?

Guillaume Cromer: un concept touristique innovant doit être défini collectivement puis assumé par les différents acteurs du territoire, il sera différenciant pour séduire le grand public. Quel que soit l'axe retenu, tout le monde devra ensuite tirer dans le même sens. Dans tous les cas, la politique touristique devra tendre vers

un équilibre économique, social et environnemental car si l'on ne pense qu'au pilier économique et à la croissance, on va forcément dans le mur. La notion de tourisme durable doit devenir un critère naturel de choix, un levier majeur pour que les grandes entreprises en tiennent compte. Et pour favoriser l'engagement des gros, les petits doivent montrer la voie. C'est aussi par le citoyen et le consommateur que l'on pourra changer les choses.

– Que 2017 soit l'année internationale du tourisme durable, c'est un vrai coup de pouce?

Guillaume Cromer: C'est un argument de plus, une légitimité supplémentaire pour sensibiliser les acteurs. Il faut en profiter pour faire bouger les choses.

gement fort sur les questions de développement durable de l'ensemble des socio-professionnels, qu'ils soient liés au tourisme ou non, ainsi que des élus territoriaux. Aujourd'hui avec Les Coccinelles, un travail est fait pour inciter les acteurs à s'engager, c'est une locomotive pour le territoire et cela fait sens avec la vocation d'un Parc. Il faut maintenant élargir cette façon de penser à l'ensemble de la politique de développement du Parc, trouver une cohérence entre développement économique par le tourisme, bien-être des visiteurs et engagement des prestataires. Sur ces notions, le Parc Livradois-Forez est plutôt sur la bonne voie.

« TOUT LE MONDE PEUT, TOUT LE MONDE DOIT INTÉGRER LES ENJEUX DE DÉVELOPPEMENT DURABLE. »

QUELQUES DATES

1982

Naissance à Strasbourg, le 4 janvier.

2003-2005

IUP Tourisme à Gap, spécialité Métiers de la montagne

2005

Part six mois au Népal. « Je me suis rendu compte que dans toutes les étapes du produit touristique, il doit y avoir une implication et un engagement fort en matière de développement durable. »

2007

Major de promo de La Rochelle Business School of Tourism (groupe Sup de Co). Finit son cursus par un stage en Asie centrale au Kirghizistan pour une initiative de tourisme communautaire. Prend conscience que le métier qu'il veut faire est celui de consultant pour apporter un œil extérieur.

2007

Avec en tête l'idée de développer un consulting Nord-Sud, il part trois mois au Cameroun pour développer une action de tourisme communautaire au sud Cameroun avec les Pygmées...

2008

Création de SPE Tourisme, sa première société de conseil sur le tourisme responsable et durable.

2012

Prend la direction d'ID Tourisme.

www.tourisme-durable.org

Les Petites Terres, ou quand le numérique vole au secours de la biodiversité

Parce qu'il est indispensable de préserver aussi la nature ordinaire, les territoires doivent veiller à maintenir la Trame verte, bleue et noire (TVBN), qui incarne les connexions permettant aux espèces de faire entièrement leur cycle de vie: se déplacer, se reproduire, se nourrir, se reposer... « *La nature fonctionne grâce à cette trame. Préserver les continuités écologiques, c'est préserver la biodiversité* », argumente le pôle Biodiversité-éducation à l'environnement du Parc Livradois-Forez.

Les notions de continuités écologiques étant parfois un brin abstraites, le Parc a innové en créant « Les Petites Terres », outil numérique pédagogique et interactif visant à faire connaître et à favoriser la prise en compte de ces réseaux écologiques dans les documents d'urbanisme et les projets d'aménagement. Dans un univers de jeu vidéo, tout devient alors plus simple.

Direction la Petite Terre de Châteldon...



© Alain Heydel

Un tour d'horizon à 360° et cap sur le clocher qui vous livre un indice: trame noire et faune nocturne. « *Les monuments et bâtiments anciens servent d'abris à un certain nombre d'espèces.* »

L'occasion d'évoquer la trame noire, rarement prise en compte dans les documents d'urbanisme et les aménagements, qui remet en cause les éclairages artificiels qui concourent à la

CODE TVBN

La trame verte. Zone terrestre, c'est le réseau de prairies, de forêts, de boisements en bordure de cours d'eau (ripisylves), de haies de bocage...

Obstacle à la trame verte: une route ou même une forêt pour une espèce qui se déplace en prairie.

La trame bleue. Elle concerne le milieu aquatique, les zones humides et espèces qui leur sont liées: cours d'eau, étangs, plans d'eau, mares, zones humides, fossés...

Obstacle à la trame bleue: un seuil infranchissable pour certaines espèces de poissons.

La trame noire. Certaines espèces ont besoin de cette trame noire pour se déplacer

la nuit, car elles sont perturbées par tous les éclairages dans les villes, aux abords, les axes routiers...

Obstacle à la trame noire: lampadaires, grands halos de lumière.

La trame verte et bleue: Si toutes ces trames communiquent, elles peuvent aussi être à la fois bleues et vertes comme les ripisylves. Les arbres constituent bien la trame verte mais leurs racines plongées dans l'eau favorisent les caches pour les écrevisses... C'est la trame bleue!

Visitez les Petites Terres de Châteldon, de Saint-Victor-sur-Arlanc, de Sauxillanges, de Billom ou d'Ambert sur <http://tvb.parc-livradois-forez.org>



© Alain Heydel

Transport intelligent pour économie durable

Alors que le célèbre Bla-Bla Car s'interroge pour lancer un service de co-voiturage professionnel dans les grandes villes de France, le Parc a, à son échelle, déjà bien avancé en la matière. Objectif : faciliter le déplacement des salariés vers les zones du Felet (Thiers) et de Racine (La Monnerie-le-Montel/Palladuc).

fragmentation des habitats naturels, désorientant de nombreuses espèces faunistiques en jouant un rôle attractif ou répulsif. Depuis votre canapé, vous pouvez aussi faire un petit tour à Église-neuve-près-Billom pour mieux comprendre l'intérêt de maintenir les espaces boisés humides en fond de vallée... « On entend par trame l'ensemble des réservoirs de biodiversité et des corridors écologiques qui vont permettre aux espèces de se déplacer entre ces réservoirs. Il faut bien sûr continuer à développer des projets d'urbanisme, mais en prenant en compte la trame verte, bleue et noire » ; c'est l'idée du regard inversé qui peut amener, à partir des composantes « naturelles » du territoire, à positionner au mieux des projets de construction, plutôt que d'essayer de réintroduire des semblants de nature à partir de projets aboutis ou dans des zones déjà urbanisées. Quand le virtuel se met au service la biodiversité, tout devient concret. Et c'est une première en France !

D'un côté, vous avez une voiture aux trois-quarts vide... De l'autre, des salariés sans moyen de transport ou dépendants d'un système de transport collectif pas toujours adapté à leurs horaires. Et dans tous les cas, la possibilité de mieux s'organiser pour les déplacements professionnels domicile-entreprise.

Le Parc Livradois-Forez l'a bien compris et souhaite favoriser les modes de déplacement alternatifs au « tout voiture individuelle » afin de développer une mobilité favorisant la réduction des inégalités d'accès à l'emploi, des risques d'accident sur les trajets et qui soit moins émettrice de gaz à effet de serre.

Ainsi, dès le printemps 2016, un travail a été conduit en étroite collaboration avec 21 entreprises des deux sites avant de solliciter l'avis de quelque 850 salariés à l'automne qui a suivi. Objectifs : évaluer les besoins, connaître les habitudes de déplacement et dessiner les contours de cette démarche de « Plans de déplacement ».

« Plus de 20 % des salariés ont des alternatives à la voiture individuelle. Sans le savoir, certains effectuent presque le même trajet aux mêmes horaires... Grâce à une proximité entre leur domicile et l'entreprise, 3 % des salariés de la zone de Felet pourraient avoir recours au vélo pendant que près de 16 % pourraient pratiquer le co-voiturage ». Constat si-



miliaire pour les salariés de la zone de Racine.

Alors les 16 et 30 juin derniers, le Parc et ses partenaires – Communauté de communes Thiers Dore et Montagne, CCI Auvergne, CARSAT Auvergne, Chambre des métiers et de l'Artisanat Auvergne – sont passés à l'action avec deux animations intitulées « Laissez-vous transporter à Racine » et « Laissez-vous transporter à Felet ». Au programme pour les salariés volontaires : « speed-dating » covoiturage ; essai de vélos à assistance électrique ; présentation de voitures électriques ; appel à idées sur les dessertes de transport, la restauration, les aménagements des deux zones... Tout pour favoriser un transport propre pour une économie durable.

Pour en savoir + Émilie Jaillet, chargée de mission « énergies » - 0473 955757.



La Maison du tourisme du Livradois-Forez

Outil des acteurs touristiques

Alors que la saison touristique bat son plein en Livradois-Forez, l'occasion est belle de porter un regard sur la Maison du tourisme (MDT). Née en 2015 de l'intégration des offices de tourisme locaux, elle est chargée de l'accueil, l'information, la promotion et la commercialisation de produits touristiques du territoire. « Nous sommes l'outil des acteurs du tourisme du territoire, un outil de partage et de mutualisation entre les collectivités et les professionnels du tourisme », insiste sa présidente Corinne Mondin.



© Christophe Camus

Pour une collectivité : une affaire de stratégie.

Pour une communauté de communes, rejoindre la Maison du tourisme est un acte volontaire, qui entre dans un cadre d'harmonisation de la politique d'accueil et de mise en place des outils pour construire une politique cohérente à l'échelle du territoire. En 2016, dix communautés de communes étaient ainsi passées sous la bannière de la Maison du tourisme. Depuis le 1^{er} janvier dernier et l'application de la loi NOTRe (fusion des communautés de communes), la donne a un peu changé au regard des nouveaux périmètres des communautés de communes.

Pour les prestataires : un sacré coup de booster.

Les prestataires-adhérents profitent du réseau des Bureaux d'information touristique (BIT) pour diffuser leurs brochures mais surtout bénéficient des outils de communication de la Maison du tourisme : site web, brochures et catalogues...

Mieux, ils sont accompagnés pour la mise en place d'un outil de réservation en ligne sur leur propre site web, peuvent participer à des journées de formation sur le digital, instaurer une billetterie en ligne via la MDT, optimiser leur présence dans les départements limitrophes et participer aux événements de promotion comme les rencontres avec la presse lyonnaise... « Nous organisons pour nos adhérents des journées de rencontre pour qu'ils se connaissent mieux entre eux, puissent construire ensemble. Nous sommes partenaires, nous devons offrir un service

irréprochable. »

La Maison du tourisme compte aujourd'hui 280 prestataires adhérents parmi lesquels tous les gros sites d'activité et tous les gros hébergements.

Pour les touristes : un point central.

C'est le lieu où l'ensemble de l'offre est présenté, un gain de temps et d'efficacité pour les touristes. « Nous gérons la disponibilité d'hébergement de nos adhérents : chaque soir à 18h, à la fermeture des bureaux, nous publions les hébergements qui ont encore des disponibilités. »

Le territoire présente de nombreux atouts touristiques mais la réflexion quant à son positionnement stratégique occupe les esprits. Car si 98,1 % des clients et visiteurs sont satisfaits ou très satisfaits de leur séjour, la vraie difficulté est bien de les attirer.

« Nous devons trouver notre meilleur positionnement marketing pour nous différencier des autres : devons-nous cultiver notre côté secret ? Mettre en avant un tourisme de savoir-faire ? Surfer sur nos seuls atouts nature et devenir une destination détox ? » Corinne Mondin ne s'en cache pas, la Maison du tourisme a du pain sur la planche pour les années à venir. « La dynamique existe, nous devons continuer à fédérer ces énergies. »

Nouveautés 2017

Au départ de la gare d'Ambert, le Véloraïl vous offre un parcours de 7 km le long des gorges de la Dore, entre Ambert et Bertignat.

À La Monnerie-le-Montel, les Vieilles Lames ont ouvert un espace présentant outils, machines et mobiliers de couteliers. Un véritable petit conservatoire avec des pièces que l'on ne retrouve pas au musée de la coutellerie.



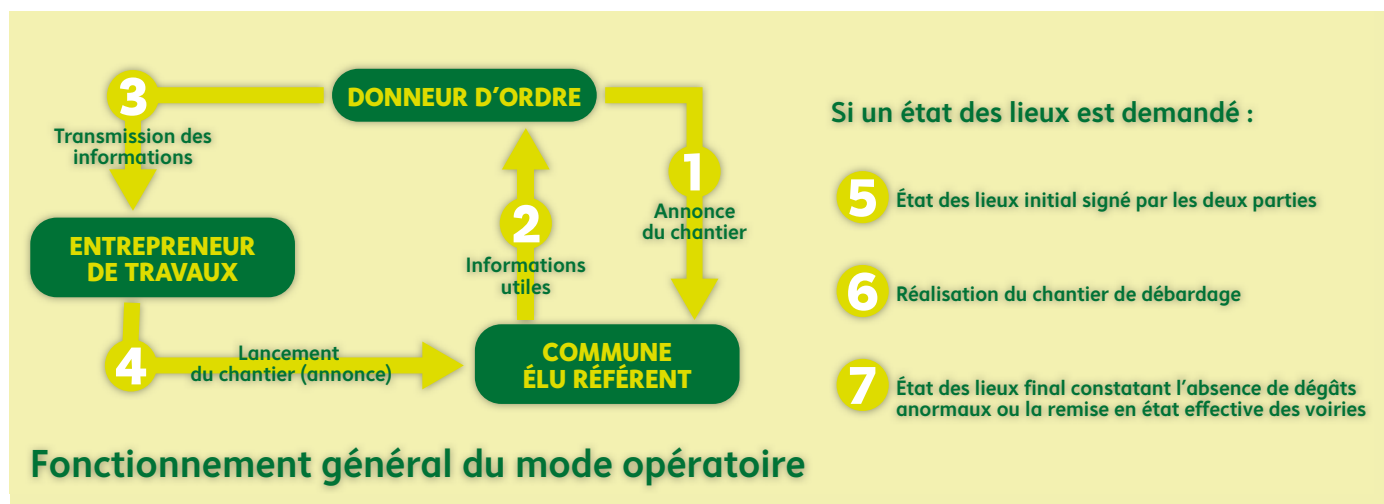
Voiries et exploitation forestière, mode d'emploi

Mieux dialoguer, mieux fonctionner



Le territoire du Parc présente la caractéristique d'être boisé à 57 % et donc de générer une activité d'exploitation forestière importante. Pas sans conséquences sur les routes et chemins quand les chantiers forestiers tournent à plein, donc sur les rapports parfois tendus entre élus locaux et professionnels. Pour fluidifier ces relations entre exploitants forestiers, élus locaux et usagers, favoriser le dialogue autour d'un usage partagé des voiries, un rapprochement a été engagé de manière concertée entre

élus, entreprises de travaux, exploitants forestiers et scieurs. Animée en partenariat avec l'Association des communes forestières du Puy-de-Dôme et l'interprofession Auvergne Promobois, cette action a abouti à la définition d'un mode opératoire encadrant l'utilisation des voiries pour l'exploitation des bois. Ce fonctionnement doit permettre d'améliorer l'usage des voiries et des places de dépôt, tout en communiquant positivement sur les métiers du bois et de la forêt.



Il repose sur quatre points essentiels :

Je suis un professionnel : Je communique en toute transparence avec la commune concernée sur l'organisation et les difficultés éventuelles de mon chantier.

Je suis élu local « référent forêt » : Je me rends disponible vis-à-vis de la profession et fournis toutes les informations nécessaires à la bonne organisation du chantier : réseaux, zones fragiles...

Je suis un propriétaire privé et je réalise moi-même des coupes de bois sur ma propriété : j'informe ma mairie dans un objectif de bonne entente des usagers de la forêt.

Ce mode opératoire repose donc sur un système simple et de bon sens : une meilleure communication entre les différents acteurs.

Pour que chacun parle le même langage et garantir ainsi le succès de la procédure, élus et secrétaires de mairies bénéficient de

sessions de formation portant notamment sur les thématiques liées à la voirie et à l'exploitation forestière. Enfin, un formulaire « 3 en 1 » a été mis à disposition des donneurs d'ordre de chantiers et des élus pour la mise en œuvre du mode opératoire.

La démarche est mise en œuvre depuis le printemps 2015 sur le territoire de la Communauté de communes Ambert Livradois Forez. Elle est en cours de développement sur le sud du territoire du Parc (Haute-Loire), et pourrait s'étendre prochainement sur le bassin thiernois.

*Infos auprès de Vianney Taing, Chargé de mission Forêt-Filière bois.
v.taing@parc-livradois-forez.org*

SOS vipère péliade



La richesse du Livradois-Forez en matière de flore et de faune n'est plus à démontrer. Mais ici comme ailleurs, le réchauffement climatique peut avoir de néfastes conséquences comme c'est le cas pour la vipère péliade, espèce vulnérable.

La vipère péliade est le seul reptile du Livradois-Forez (12 espèces répertoriées) à porter la mention « espèce menacée » selon le rapport de l'Union internationale pour la conservation de la nature (UICN). « Les serpents n'ont pas très bonne réputation », admet Frédéric Durand, qui a attrapé sa première vipère à l'âge de 7



ans. Mais pour cet ancien typographe devenu naturaliste pour l'association SHNAO qu'il a lui-même fondée (Société d'histoire naturelle Alcide d'Orbigny), la vipère péliade est bien en danger aujourd'hui : « Elle est fragile écologiquement, ne supporte pas le dérangement lié par exemple au surpâturage ou aux aménagements agricoles, ni les températures supérieures à 18 °C. En 20 ans, elle est montée s'installer 200 mètres plus haut. » Un déplacement et une raréfaction non sans conséquences puisque la péliade est un des prédateurs du rat taupier, fléau des agriculteurs. « Ils auraient intérêt à maintenir ces populations de vipères qui sont de vraies régulatrices de rongeurs puisqu'elles mangent les portées. Alors quand des haies sont détruites par exemple, la vipère péliade déménage et le rat taupier gagne du terrain ! » Frédéric Durand sait de quoi il parle, il piste la péliade depuis cinq ans pour la répertorier. Val-

lée de Chaudefour, Grand site du puy de Dôme, Chastreix-Sancy... « Je cours à nouveau derrière elle dans le Livradois-Forez, notamment le Forez et les Hautes Chaumes, car l'ORA (Observatoire des reptiles d'Auvergne) s'est donné pour mission de réaliser un suivi de ces animaux. »

Équilibre des milieux

Véritable indicateur du changement climatique, la péliade, reconnaissable à ses écailles uniques sur la tête (comme une empreinte digitale), perd donc du terrain face à l'aspic qui, elle, ne craint pas la chaleur. « Elle prend sa place progressivement. Partout où elle a de la concurrence, la péliade perd le combat. » Pour le naturaliste, les gestionnaires d'espaces naturels doivent se poser les bonnes questions : « À Chaudefour où 400 péliades ont été recensées, aucun rongeur... »

Au Parc Livradois-Forez, la situation préoccupe les spécialistes dont l'attention a

éliade!



été attirée dès 2012 par le diagnostic sur la biodiversité et notamment un bilan sur les amphibiens et les reptiles. « *L'habitat de la vipère péliade est lié à des zones de tourbières et de landes fraîches en altitude. Si elle remonte, cela signifie que tout un cortège d'espèces remonte aussi. Sans le voir, on est en train d'assister à un changement de végétation et de cortège*

faunistique et floristique. Tout le monde est donc concerné. » Objectif donc, pisser et retrouver les individus à partir des données de 1993-1994 puis préserver leur habitat en respectant l'équilibre des milieux. « *Il faut faire comprendre l'importance du rôle joué par ces espèces sur le milieu. Et surtout, cesser de vouloir les tuer.* »

FAMILLES

Le Livradois-Forez compte 12 espèces de reptiles qui rassemblent sauriens et serpents. Chez les sauriens, 4 lézards et un orvet, allié du jardinier, pour éliminer les limaces. Chez les serpents, on dénombre 6 ou 7 espèces : couleuvre lisse, couleuvre d'esculape, couleuvre à collier, couleuvre vipérine, couleuvre verte et jaune (à confirmer), vipère aspic et vipère péliade.

4 QUESTIONS À FRÉDÉRIC DURAND

Comment éviter de croiser la péliade?

Contrairement à ce que l'on croit, vous pouvez pique-niquer sous le soleil sans risque. La péliade sort lorsqu'il fait gris, qu'il pleut ou lors de rares éclaircies. Lorsque le soleil brille et que le ciel est bleu, vous n'avez quasiment aucune chance de voir une vipère péliade.

– Quel risque?

Elle a plus mauvais caractère que l'aspic. Elle est mordeuse si on l'embête alors si vous marchez dessus... Sinon, elle se moquera éperdument de vous et ne bougera que quand elle aura compris qu'elle a été vue, quand les regards se croisent. J'ai souvent observé des groupes qui pique-niquaient encerclés par les péliades sans même s'en rendre compte. La présence de touristes éloigne les rapaces et la péliade en profite pour se la couler douce. En 20 ans, la réserve naturelle nationale de la Vallée de Chaudfour a accueilli 1 million de visiteurs et aucune morsure n'a été signalée.

– Que faire en cas de morsure?

Le danger varie en fonction du rapport taille – poids – venin. Un enfant de 4 ans et 15 kg est plus vulnérable qu'un gaillard de 110 kg. Dans tous les cas, évitez les garrots et les coupures destinées à aspirer le venin et direction l'hôpital le plus proche. Le danger de la morsure augmente si le sujet est cardiaque.

– Que faire si on croise une vipère péliade?

Déjà, elle est difficile à repérer car monochrome. Mais si vous en voyez une, ne faites rien de particulier et surtout ne la tuez pas. C'est puni par la loi (5000 € d'amende) parce que sa présence est nécessaire à l'équilibre écologique (régulation des rongeurs...).

Jean-François Fafournoux

« Les Toques d'Auvergne sont des a



© Jérôme Körnprobst

Le président des Toques d'Auvergne prend sa mission très au sérieux pour valoriser son terroir. Le tourisme durable passe aussi par les circuits courts et une économie locale... Jusque dans l'assiette!

Jean-François Fafournoux aime son terroir même s'il s'estime mal placé pour évoquer le Livradois-Forez. « Je ne suis pas très objectif, c'est mon territoire puisque le berceau de la famille se situe entre Ambert et Thiers. Ici, pas d'offre mirobolante... De l'authenticité et de la simplicité pour un territoire où il fait bon vivre et séjourner. En réalité, le potentiel est énorme. » Si enfant, Jean-François voulait devenir horloger-bijoutier ou marchand de vin, il a finalement embrassé la carrière de cuisinier et rejoint la brigade familiale à L'Auberge des Chênes à Augerolles au début des années 90, bien aidé par son épouse Muriel pour l'accueil des clients et sur-

ne mbassadeurs »

tout... la pâtisserie! Devenu en 2016 président des Toques d'Auvergne, deuxième plus grosse association de restaurateurs de France, « quarante-cinq adhérents sans compter les anciens qui ne manquent pas de nous remonter les bretelles quand ça ne va pas dans le bon sens », Jean-François Fafournoux saisit toutes les opportunités pour mettre son terroir à l'honneur. À titre individuel d'abord, le chef se fournissant en circuit court à chaque fois que cela est possible: le poisson d'eau douce vient de la pisciculture d'Augerolles, le maraîchage en agriculture raisonnée est réalisé à Escoutoux par Robert Boise, Laurent Bodinot (Augerolles) fournit le chef en fruits rouges et œufs bio, le fromage de chèvre et la tome mixte sont le fruit du travail de Jean-Baptiste Navaron à Courpière... Même la décoration est locale! « Mes tables sont en chêne de l'Allier, travaillé par la scierie d'Augerolles puis par un artisan de Viscomtat... » Les couteaux sont des Thiers, évidemment! À titre collectif aussi, avec ses collègues et amis restaurateurs du Livradois-Forez, membres des Toques d'Auvergne*. « Ce bénévolat au sein des Toques d'Auvergne est une vraie fierté. C'est à la fois le job le plus facile du monde grâce à une image intacte qui nous ouvre de nombreuses portes, mais aussi terriblement chronophage. On voudrait toujours faire plus pour mettre en valeur notre territoire, notre cuisine, nos producteurs... Nous jouons les ambassadeurs. »

Toque Chaud le premier week-end d'octobre

Porte-parole du terroir Livradois-Forez et d'un savoir-faire, les Toques d'Auvergne – que l'on trouve aussi dans l'Allier, le Cantal et la Haute-Loire – se mobiliseront les 1^{er} et

2 octobre prochains pour leur événement annuel, le Toque Chaud. « *Le Parc joue vraiment bien le jeu pour notre plus grand plaisir et je constate que les gens sont très sensibles à l'organisation de cet événement à Augerolles.* » Après les fastes du Sénat, retour à la terre donc, pour cette fête axée sur la production locale et la cuisine auvergnate. Comme pour saluer les nombreuses initiatives qui fleurissent ici et là sur le territoire. « *Avec des projets comme le magasin Aux Champs, c'est le rêve! Nous pouvons compter sur des jeunes éleveurs et producteurs diplômés, qui savent faire du commerce et présentent une alternative sérieuse à la grande distribution... C'est chic, tendance... ça a tout pour réussir. Les échos sont d'ailleurs excellents.* » Car pour Jean-François Fafournoux, ce qui compte avant tout, c'est que chaque acteur du territoire agisse, à son échelle, dans son domaine. Pour les Toques, il s'agit donc d'offrir « *l'Auvergne dans une assiette* ».

**Les autres Toques du Livradois-Forez: Mathieu Barbet (Château de Codignat*, à Bort-l'Étang), Thierry Chelles (Les Copains, à Ambert), Jean-Marc Pourcher (Sermen-tizon, désormais à la retraite), Joël Goulet (L'Auberge des quatre Chemins, à Peschadaires), Roland Vigier (Le Clos Fleuri, à Maringues), François Chalut (Chalut, près du Paradis, à Sauxillanges), Julien Chaput (Restaurant Julien Chaput, Sauxillanges)*

Les 1^{er} et 2 octobre TOQUE CHAUD À AUGEROLLES!

Placé sous le signe de la production locale, cette nouvelle édition du Toque Chaud réunira 45 chefs de cuisine.

Au menu du dimanche 1^{er} octobre

Repas traditionnel mettant en avant les quatre départements:

Entrée: lentilles du Puy (Haute-Loire)

Poisson: truite d'Augerolles (Puy-de-Dôme)

Viande: pieds de porc farcis (Cantal)

Dessert: autour de la poire (Allier)

Prix: 25 €, sur réservation

16h – Concert de Wazoo

Au menu du lundi 2 octobre

Marché de terroir avec une centaine d'exposants, démonstrations de cuisine à base de produits locaux, cours de jardinage et visite de jardins communautaires, visites pédagogiques et animation pour les élèves de CE1 des écoles des quatre départements...

Déjeuner gastronomique proposé par Jacques Marcon – 75 €, sur réservation.

Ambassadeurs nature

Vous résidez à titre principal ou secondaire sur le territoire du Parc Livradois-Forez ? Vous aimez la nature ?

Devenez ambassadeur nature du Parc Livradois-Forez !

Vous serez alors bénévole et contribuerez au recueil de données sur la faune et la flore du Livradois-Forez ainsi qu'à la vulgarisation des résultats.

Vous participerez aussi à l'organisation d'événements et de sorties autour d'actions ou de thèmes relatifs à la nature, à des temps d'échange et de convivialité sans oublier l'accueil et au parrainage de nouveaux ambassadeurs.

À titre d'exemple, le Parc propose de contribuer à un inventaire des hérissons. L'objectif est d'estimer la population du Livradois-Forez et d'identifier les axes routiers sur lesquels cet animal est plus particulièrement impacté par la circulation.

Vous souhaitez en savoir plus ? Postuler ?

Contactez **Serge Chaleil**, chargé de ce projet

au **04 73 95 57 57** et par mail : **s.chaleil@parc-livradois-forez.org**