

Liste des indicateurs

Nom de l'indicateur	Type	Etat de la déclinaison PNR
Evolution de la surface occupée par les principaux types d'occupation du sol	P	À Améliorer
Evolution de part de surface toujours en herbe dans la surface agricole utile	P	À Améliorer
Evolution de la surface artificialisées par habitant	P	À Améliorer
Evolution de l'abondance des oiseaux communs	E	À Améliorer
Evolution de l'abondance des papillons de jardins	E	En cours
Espèces pour lesquelles le PNR a une part majeure de responsabilité (<i>Athene noctua</i> Chouette Chevêche)	E	Tableau de synthèse + courbe
Evolution de la qualité des cours d'eau selon les Indices Biologiques	E	Finalisé
Evolution des volumes de très gros bois et gros bois	E	Finalisé
Evolution des volumes moyens de bois mort	E	Finalisé
Evolution de la part de la surface en AB dans la surface agricole utile	R	En cours
Evolution du nombre d'éleveurs de races locales	R	Finalisé
Evolution du nombre de données naturalistes disponibles dans SICEN et INPN pour le Parc	R	Finalisé

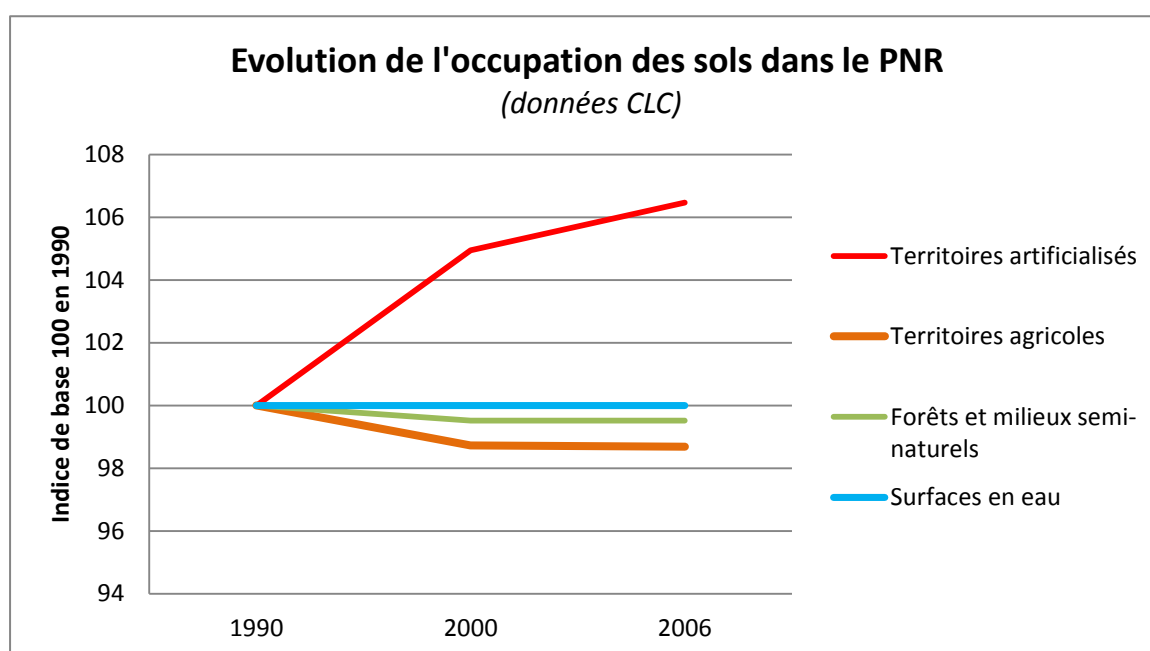
P = indicateurs de pression, renseignent sur l'évolution de phénomènes susceptibles d'affecter la biodiversité

E = indicateurs d'état, marqueurs de la santé de la biodiversité

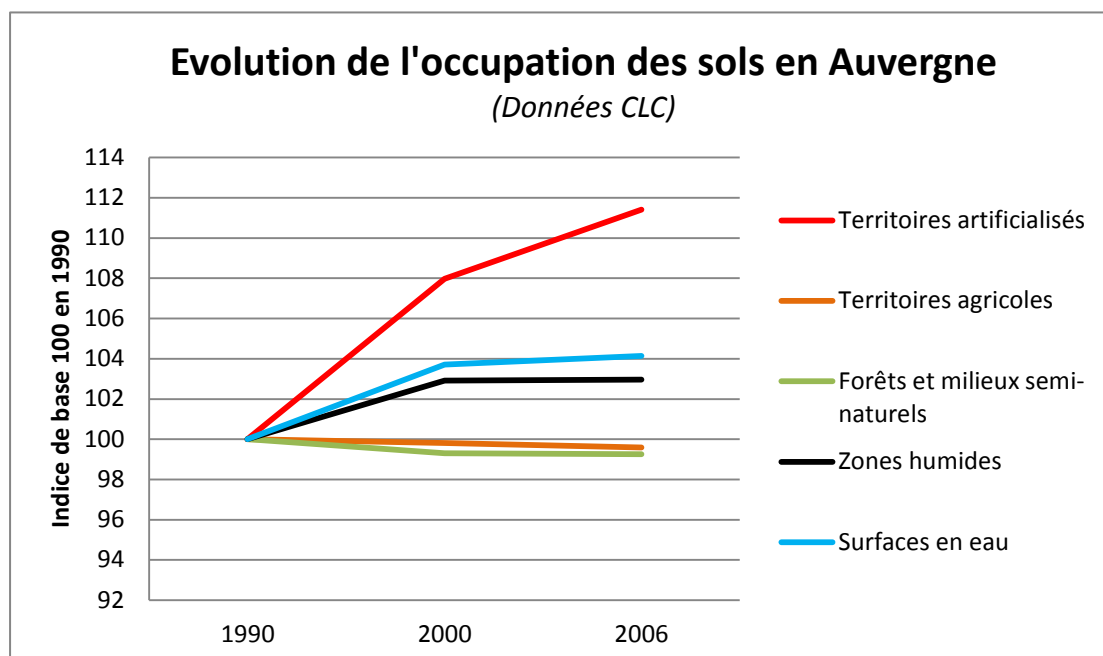
R = indicateurs de réponse, représentent les actions entreprises (politiques publiques, initiatives privées...) pour s'opposer au déclin de la biodiversité.

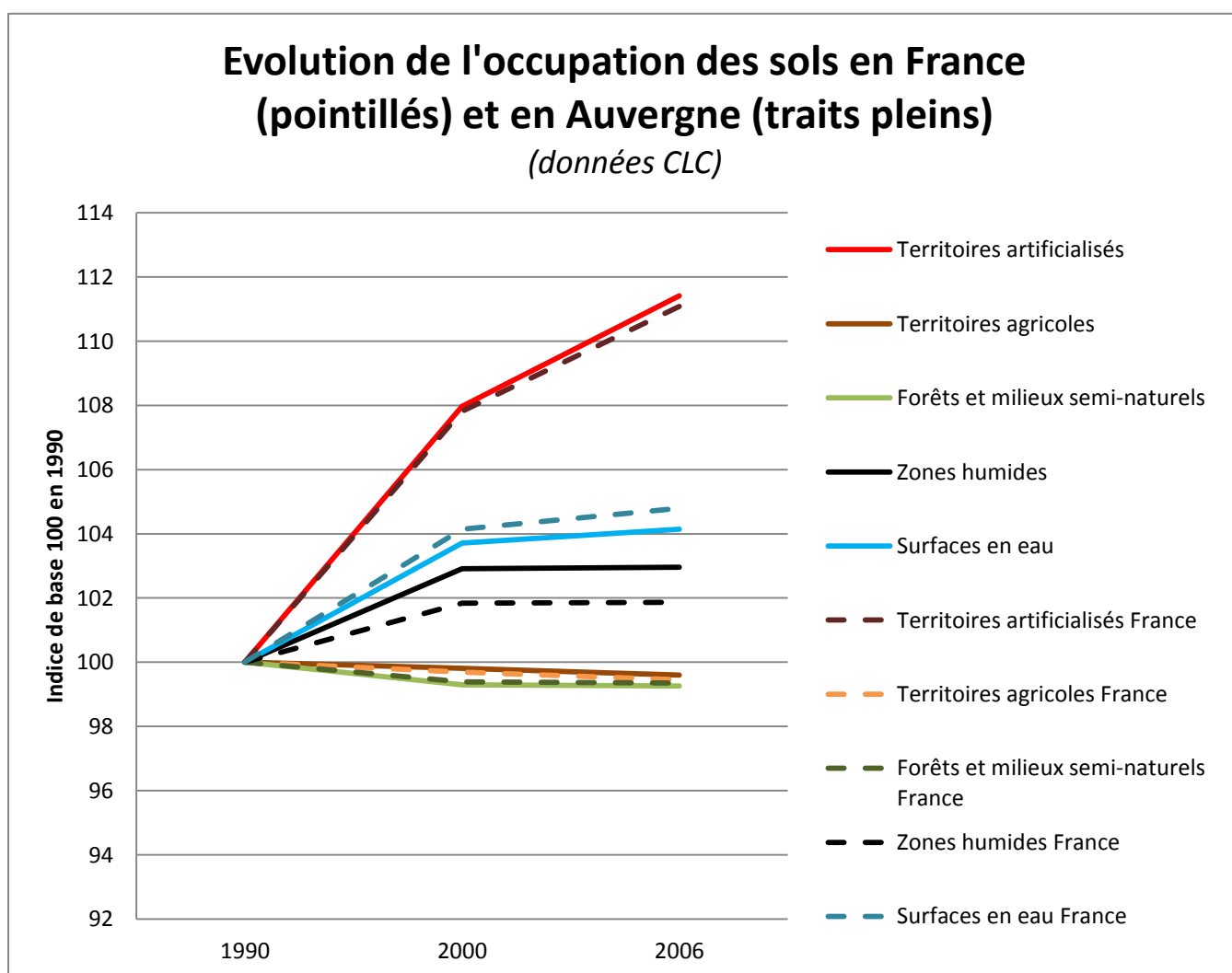
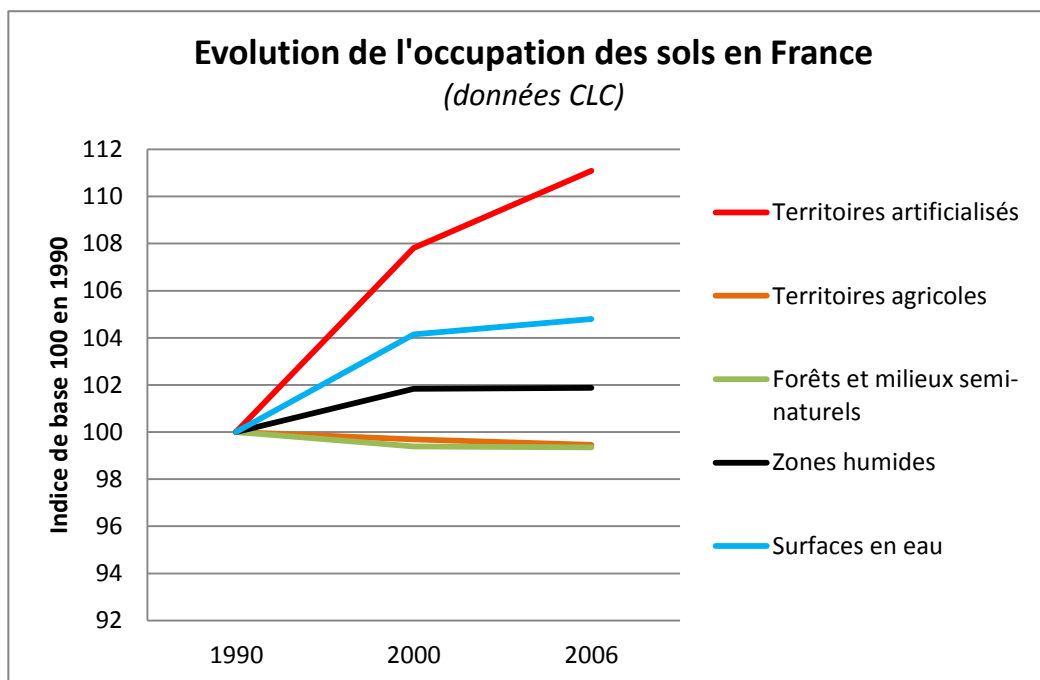
EVOLUTION DE LA SURFACE OCCUPEE PAR LES PRINCIPAUX TYPE D'OCCUPATION DE SOL

EVOLUTION DE LA SURFACE OCCUPEE PAR LES PRINCIPAUX TYPES D'OCCUPATION DU SOL	
Type d'indicateur	Pression
Producteur de données	Ministère de l'écologie, développement durable et de l'énergie (Donnée Corine land Cover)
Période couverte	1990-2006 (voire 2012)
Fréquences d'actualisation	Pas de temps de 10 ans puis de 6 ans
Limites	CLC issue de photo interprétation
Comparabilité	France, mais pas Région car Teruti Lucas
Méthode de construction	Surface en hectare, avec année 1990 en référence de base 100

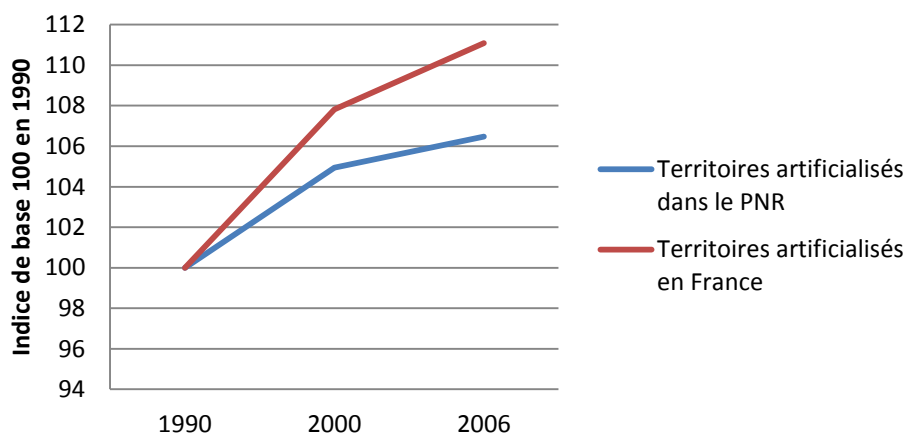


NB : Les zones humides n'ont pas été représenté pour le Parc car difficilement identifiable par photo interprétation





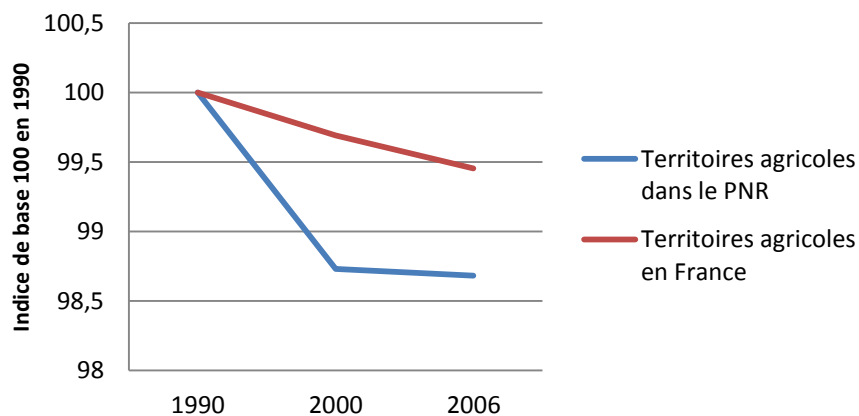
Evolution de l'occupation des sols dans le PNR par rapport à la France (sols artificialisés)



Taux de variation de la surface artificialisée

	1990-2000	2000-2006
France	+7,8%	+3,3%
Parc	+4,9%	+1,5%

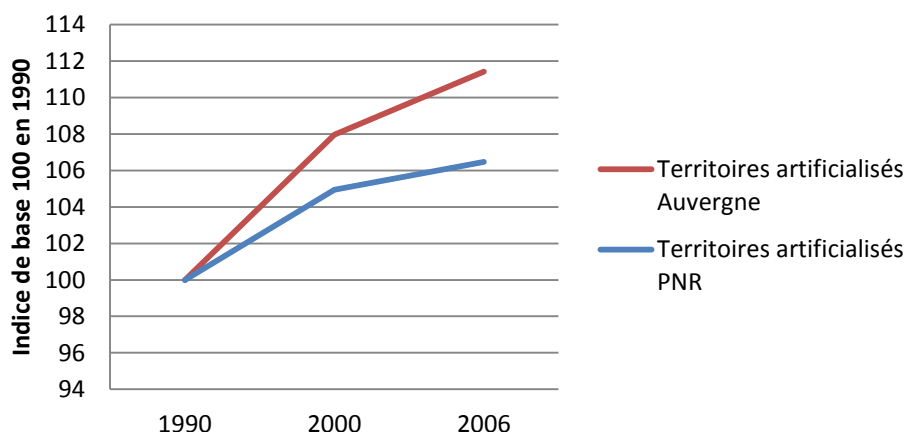
Evolution de l'occupation des sols dans le PNR par rapport à la France (couverture agricole)



Taux de variation de la surface agricole

	1990-2000	2000-2006
France	-0,31%	-0,24%
Parc	-1,27%	-0,05%

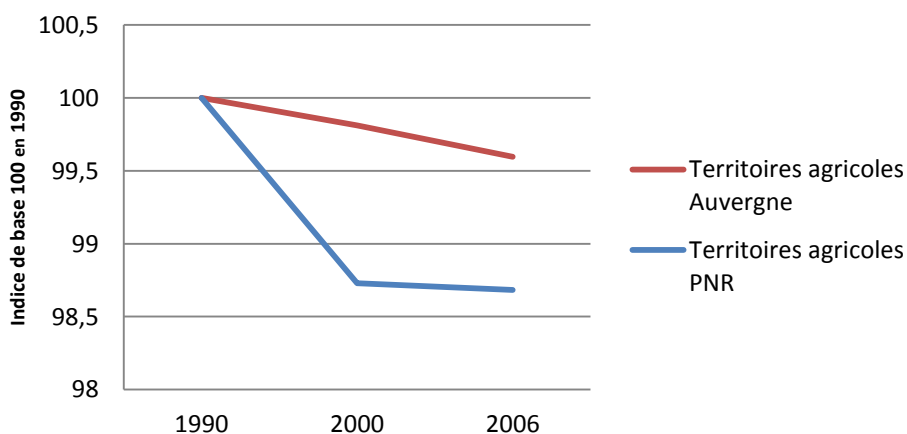
Evolution de l'occupation des sols dans le PNR par rapport à l'Auvergne (sols artificialisés)



Taux de variation de la surface artificialisée

	1990-2000	2000-2006
Auvergne	+7,97%	+3,44%
Parc	+4,9%	+1,5%

Evolution de l'occupation des sols dans le PNR par rapport à l'Auvergne (couverture agricole)

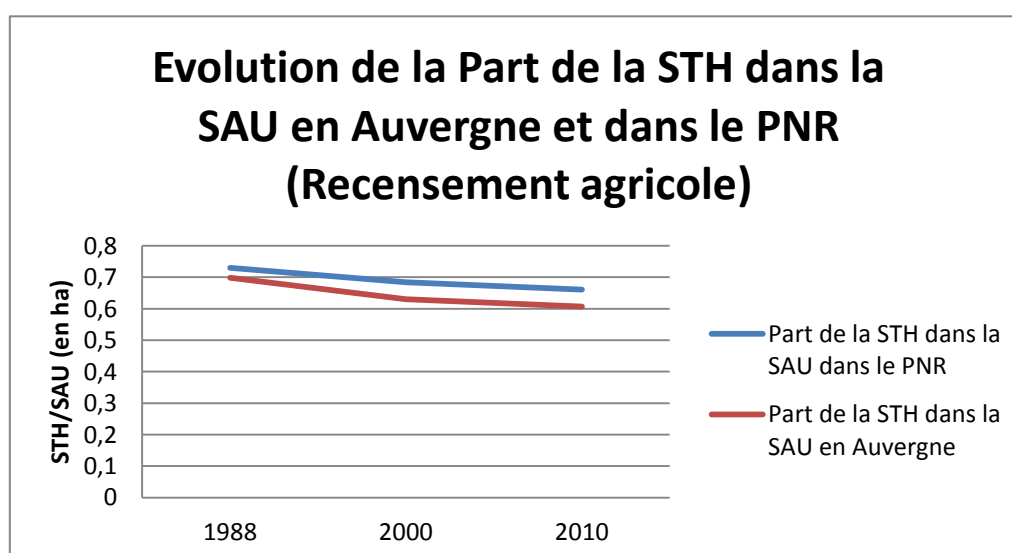


Taux de variation de la surface agricole

	1990-2000	2000-2006
France	-0,19%	-0,21%
Parc	-1,27%	-0,05%

EVOLUTION DE LA PART DE LA SURFACE TOUJOURS EN HERBE DANS LA SURFACE AGRICOLE UTILE

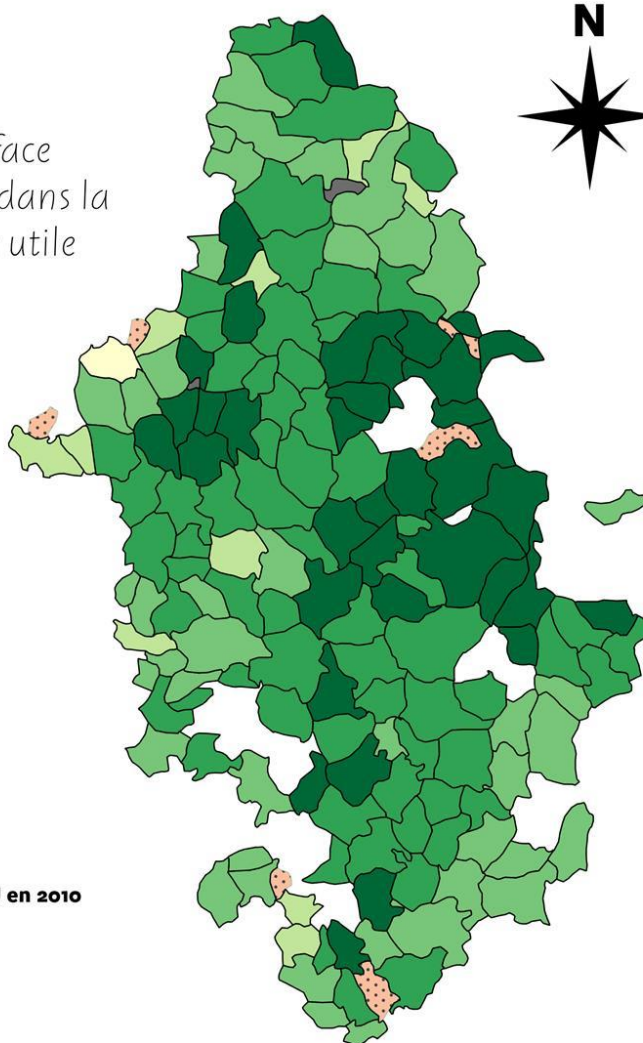
EVOLUTION DE LA PART DE LA SURFACE TOUJOURS EN HERBE DANS LA SURFACE AGRICOLE UTILE	
Type d'indicateur	Pression
Producteur de données	DRAAF Auvergne (Recensement agricole)
Période couverte	1988-2010
Fréquences d'actualisation	Environ tous les 10 ans
Limites	Donnée issue d'enquêtes exhaustives auprès des exploitations agricoles, certaines données sont soumises au secret statistiques (11 données en secret statistique pour le périmètre du PNR). Les données se rapportent aux exploitations ayant leur siège sur la zone considérée.
Comparabilité	Auvergne pour ces trois dates, utilisation de la SAA serait plus appropriée pour la comparaison sur la période 2000 – 2010 (plus de données)
Méthode de construction	Surface en hectare STH (en ha)/ SAU (en ha) Taux variation entre 2000 et 2010 : $\frac{(valeur\ 2010 - valeur\ 2000) * 100}{valeur\ 2000}$



Taux de variation entre 2000 et 2010	
Auvergne	PNR
-3,81%	-3,38%

Carte indicateur de suivi de la biodiversité

Part de la Surface
toujours en herbe dans la
Surface agricole utile



Part de la STH dans la SAU en 2010

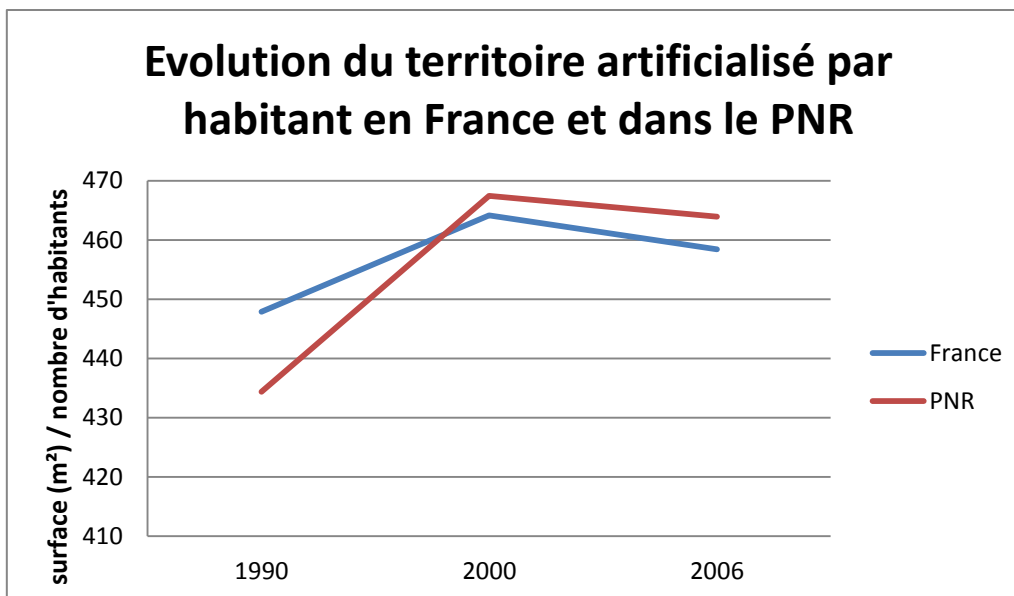


0 10 km

EVOLUTION DE L'ARTIFICIALISATION DU TERRITOIRE EN VALEUR ABSOLUE ET PAR HABITANT

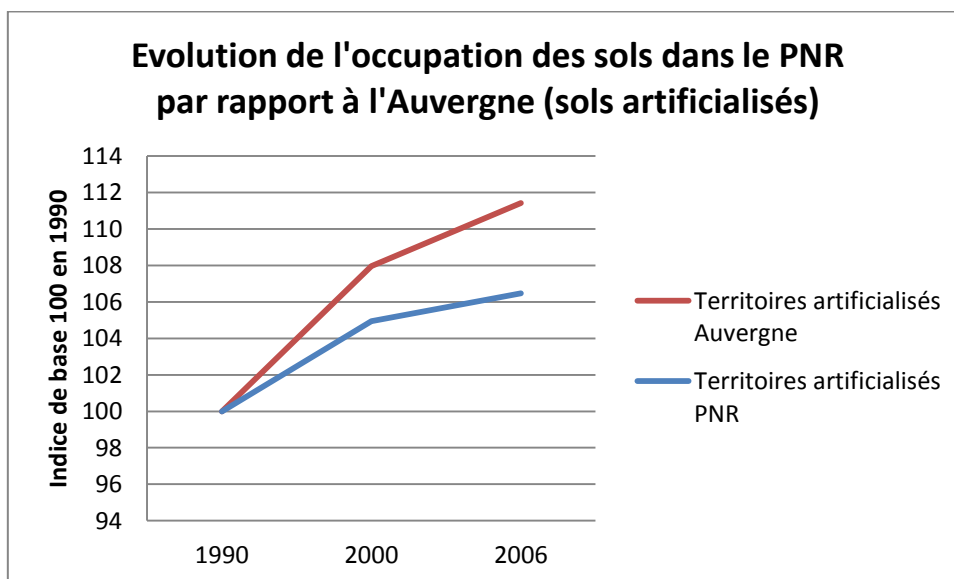
EVOLUTION DE L'ARTIFICIALISATION DU TERRITOIRE EN VALEUR ABSOLUE ET PAR HABITANT	
Type d'indicateur	Pression
Producteur de données	Ministère de l'écologie, développement durable et de l'énergie (Données Corine land Cover – France métropolitaine) INSEE France métropolitaine + Données fournies par le PNR
Période couverte	1990-2006
Fréquences d'actualisation	Pas de temps de 10 ans puis de 6 ans
Limites	CLC issue de photo interprétation
Comparabilité	France éventuelle, mais pas Région car Statistique Agricole Annuelle
Méthode de construction	$\frac{\text{Surface artificialisée (en m}^2\text{)}}{\text{Démographie (nombre d'habitant)}}$ Taux de variation : $\frac{(\text{Valeur 2006} - \text{Valeur 1990}) * 100}{\text{Valeur 1990}}$

	Territoire artificialisée en m²	1990	2000	2006	% de variation
France	Valeur absolue	25339512680	27320309920	28148225570	11%
	<i>Par habitant</i>	447,8765696	464,1717016	458,4421494	2%
PNR	Valeur absolue	44185545,33	46371635,61	47045412,18	6%
	<i>Par habitant</i>	434,4011299	467,4277323	463,9266735	7%



NB : Pour la population du Parc, les données sont de 1999 (décembre), nous avons donc admis qu'elles sont proches de celle de janvier 2000. Pour une meilleure utilisation de cet indicateur il faudrait utiliser des données annuelles, et similaires à celle de la Région (Statistique Agricole Annuelle).

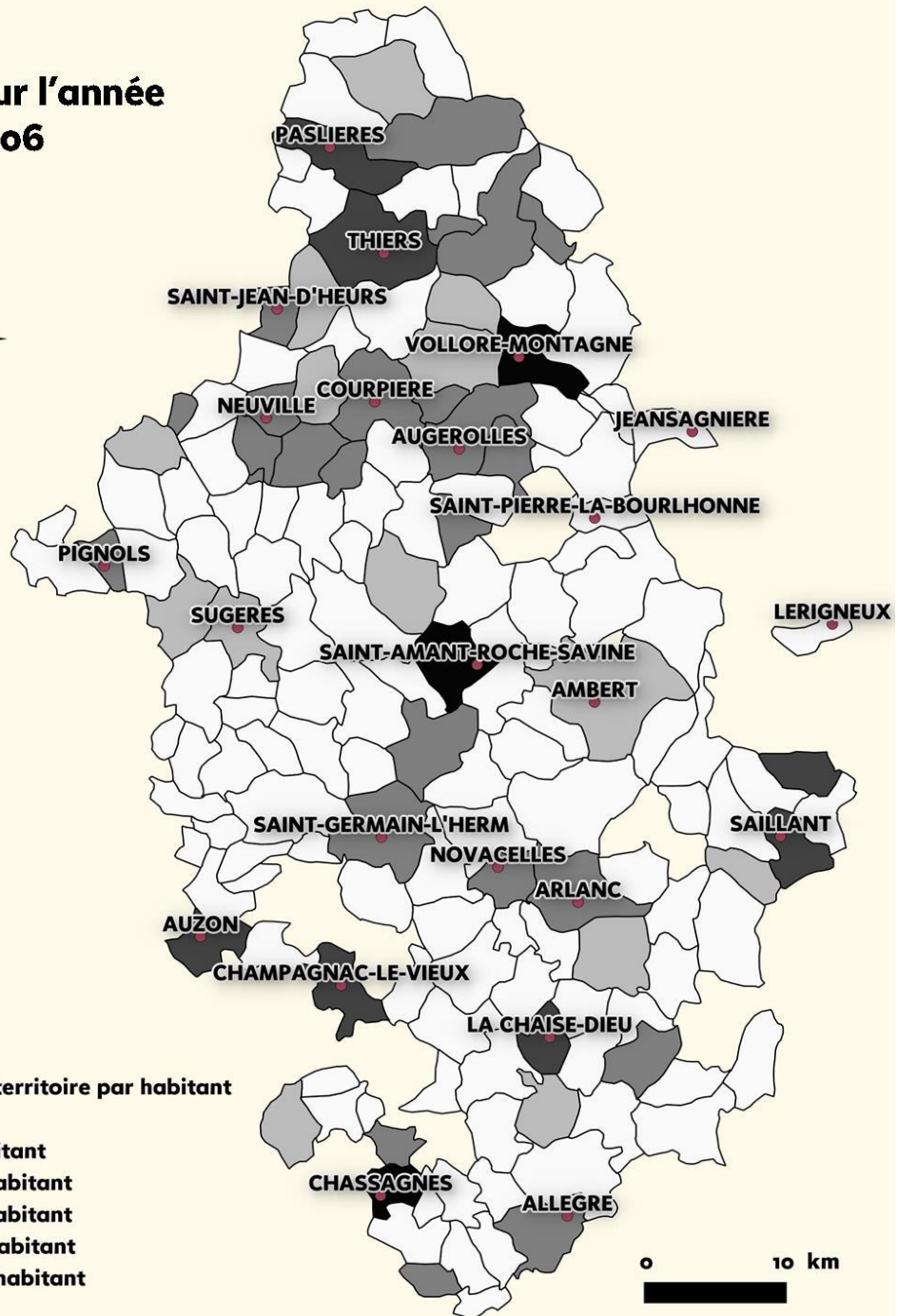
Pour rappel :



Taux de variation de la surface artificialisée		
	1990-2000	2000-2006
Auvergne	+7,97%	+3,44%
Parc	+4,9%	+1,5%

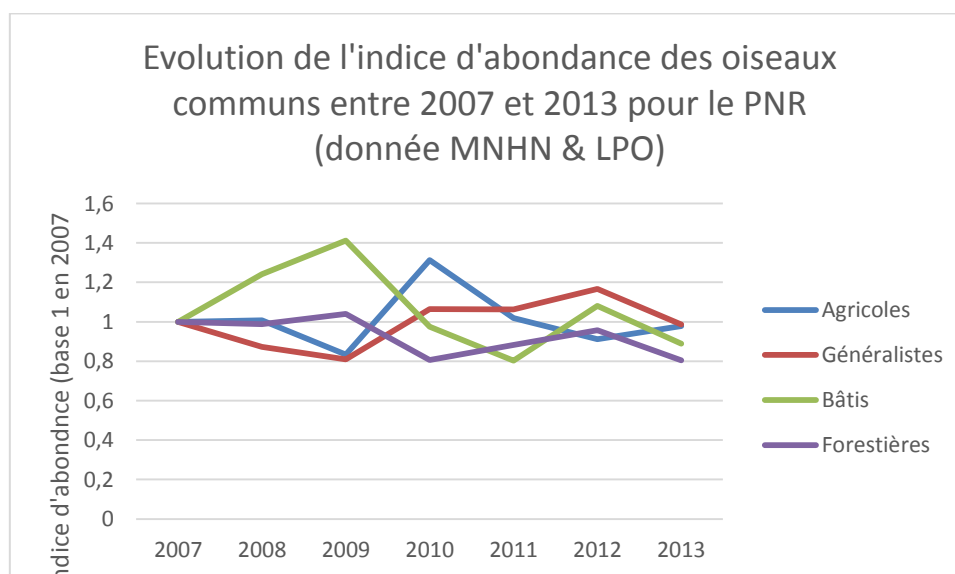
Evolution de l'artificialisation du territoire

Carte pour l'année
2006

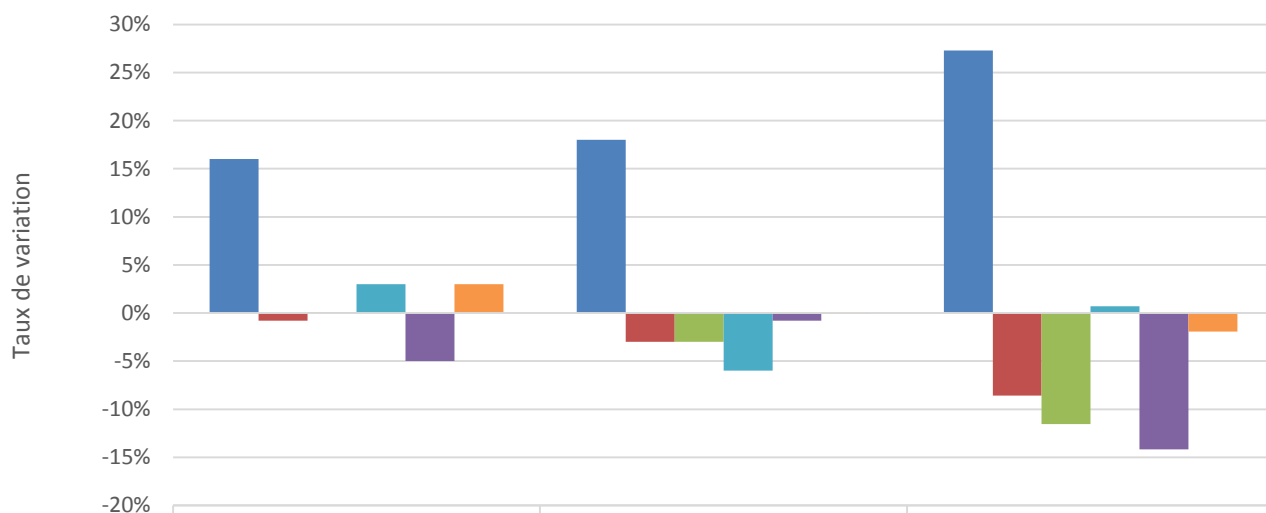


EVOLUTION DE L'ABONDANCE DES OISEAUX COMMUNS

EVOLUTION DE L'ABONDANCE DES OISEAUX COMMUNS (STOC)	
Type d'indicateur	Etat
Producteur de données	LPO, MNHN, CRBPO
Période couverte	2007-2013
Fréquences d'actualisation	Annuelle
Limites	La classification utilisée est celle établie par région biogéographique. La classification reprise pour l'indicateur régional de la DREAL Auvergne est celle utilisé à l'échelle nationale.
Comparabilité	France et Région (tendance) à affiner avec utilisation de la même classification
Méthode de construction	<p>Calcul du taux de variation de l'indice d'abondance par espèce :</p> $EXP(\text{taux de croissance moyen} * (\text{nb d'années de suivi} - 1) - 1) * 100$ <p>Le taux de variation de l'indice pour chaque groupe correspond à la moyenne des taux par espèces.</p>

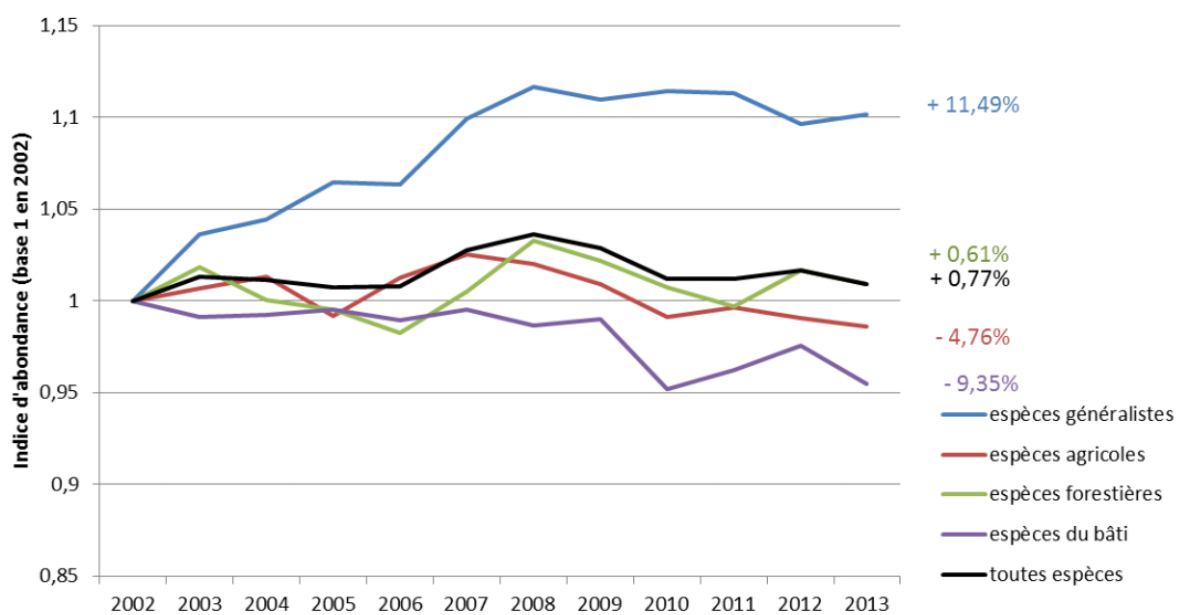


Taux de variation de l'indice d'abondance des différents groupes du STOC



	Auvergne	France	PNR
■ Généralistes	16%	18%	27%
■ Spécialistes	-0,8%	-3%	-8,6%
■ Forestiers	0,10%	-3%	-11,5%
■ Agricole	3%	-6%	0,7%
■ Bâtis	-5%	-0,80%	-14%
■ Tous milieux	3%	-0,10%	-1,9%

Evolution de l'indice d'abondance des populations d'oiseaux communs en Auvergne entre 2002 et 2013 Données STOC (LPO Auvergne)



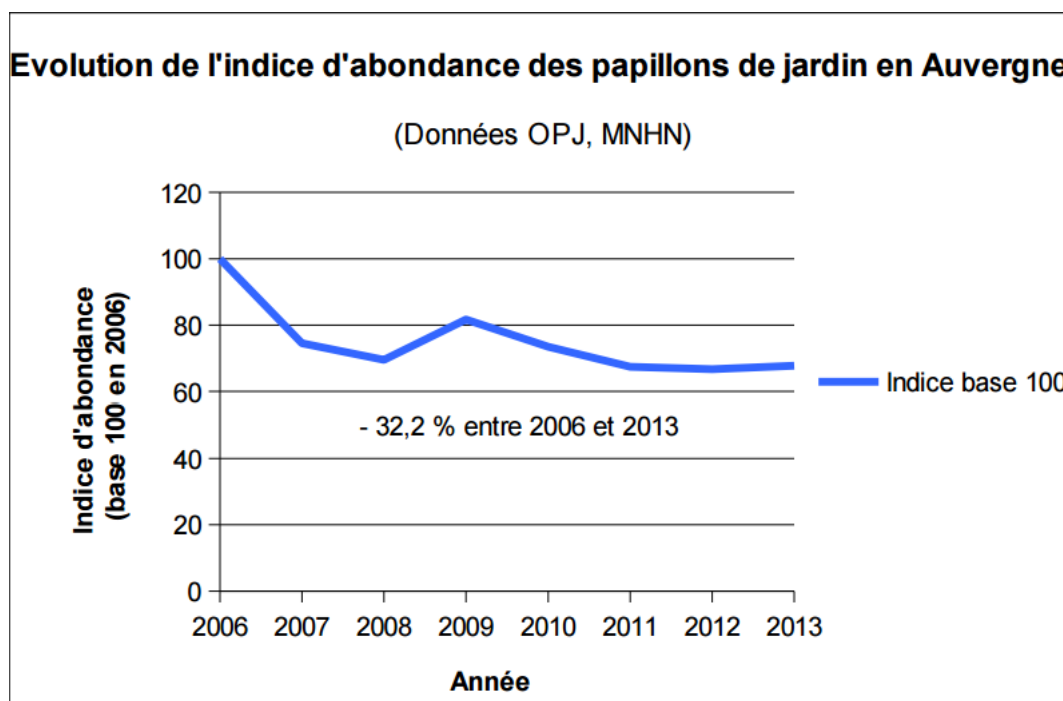
Indicateurs	Auvergne (2002-2013)	France (2002-2013)
Généralistes	+ 11,49%	+ 12,5%
Agricoles	- 4,76%	- 15,5%
Forestiers	+ 0,61%	- 3,0%
Bâtis	- 9,35%	- 10,5%
Tous milieux	+ 0,77%	- 7,0%

EVOLUTION DE L'ABONDANCE DES PAPILLONS DE JARDINS *(en attente des données)*

Fiche indicateur

EVOLUTION DE L'ABONDANCE DES PAPILLONS DE JARDINS	
Type d'indicateur	Etat
Producteur de données	MNHN
Période couverte	2006-2013
Fréquence d'actualisation	Annuelle
Limite de l'indicateur	<ul style="list-style-type: none">• Nombre de données potentiellement insuffisant à l'échelle du Parc.
Comparabilité	France / Auvergne
Méthode de construction	Calcul du taux de variation de l'indice d'abondance : $\frac{(Valeur\ 2013 - Valeur\ 2006) * 100}{Valeur\ 2006}$

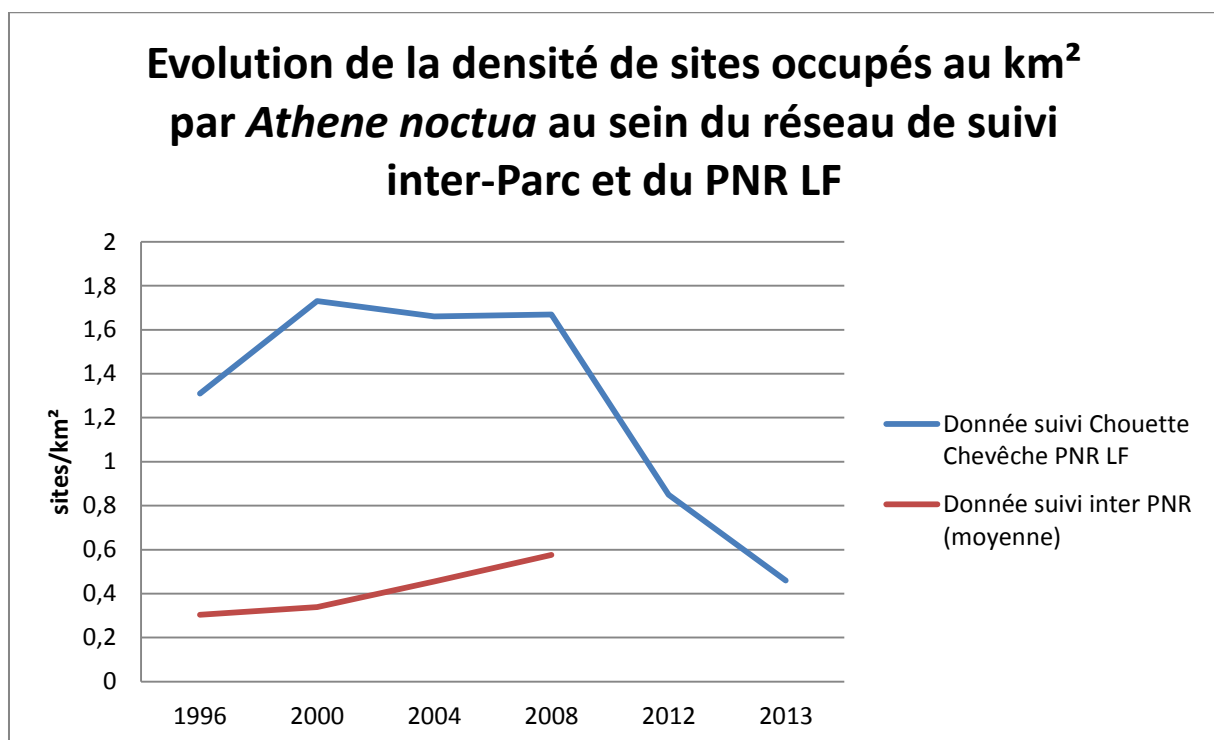
Courbe de l'indicateur régional :

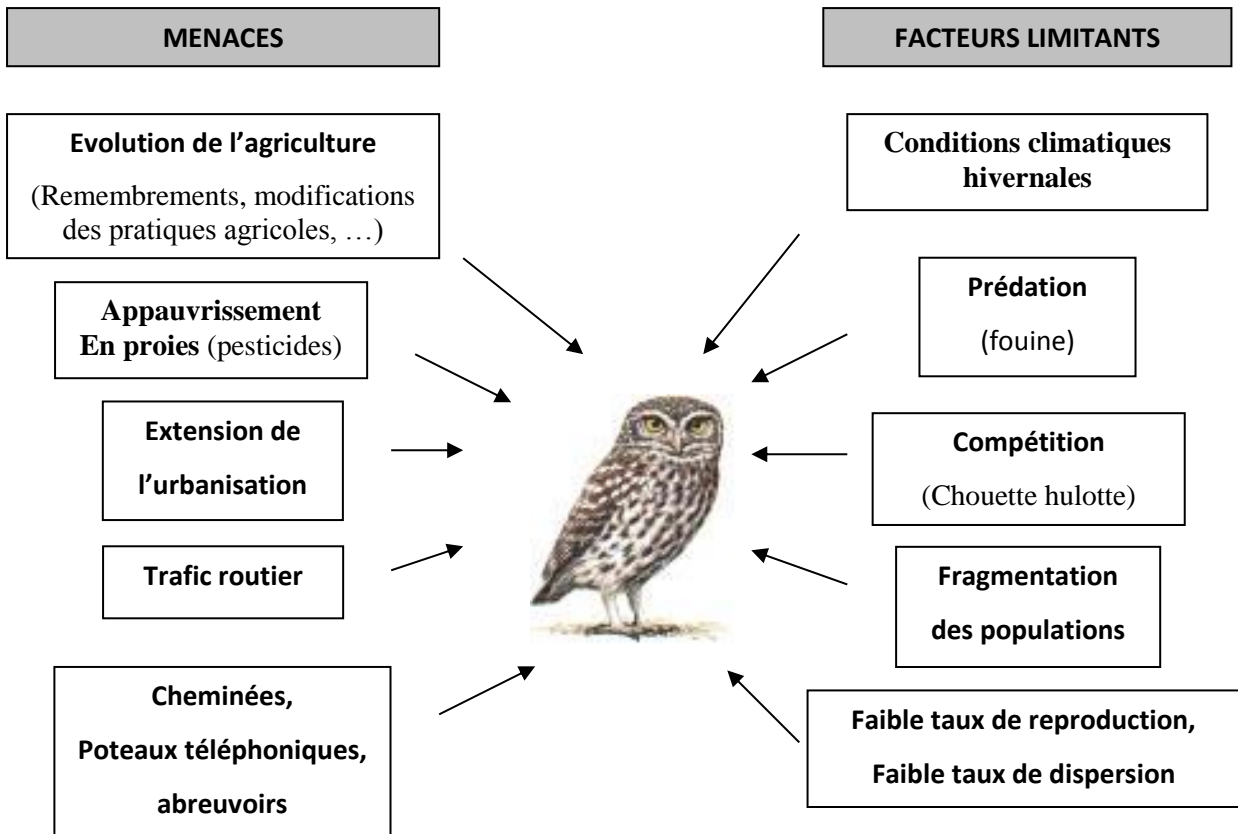


ESPECES POUR LESQUELLES LE PNR A UNE PART MAJEURE DE RESPONSABILITE

(Exemple d'*Athene noctua* - Chouette Chevêche)

ESPECES POUR LESQUELLES LE PNR A UNE PART MAJEURE DE RESPONSABILITE: LA CHOUETTE CHEVECHE	
Type d'indicateur	Etat
Producteur de données	PNR LF, LPO, Réseau inter Parcs de suivi de la Chouette Chevêche
Période couverte	1996-2012
Fréquence d'actualisation	Tous les 4 ans (trois études en plus pour le PNR LF : 2002, 2005 et 2013)
Limite de l'indicateur	<ul style="list-style-type: none"> • Biais liés à l'observateur • Condition météo des soirées de recensement • Ce ne sont pas de données absolues, risque de sous-estimation (certains mâles peuvent être peut réceptif à la repasse) • Limite du nombre de site potentiel de nidification (action : nichoirs), de la disponibilité en proies, influence de l'habitat. • Arrêt du suivi inter Parc en 2008 faute de financement. <p>→compléter la repasse par la prospection des sites potentiels de nidification en journée.</p>
Comparabilité	Réseau Inter Parcs (10 Parcs)
Méthode de construction	Nombre de mâles chanteurs (sites occupés) / km ² sur des secteurs témoins après recensement par la méthode de la repasse





Principales causes de régression de la Chouette chevêche (Athene noctua) schéma issue du rapport : « Caractérisation de l'habitat de la Chevêche d'Athéna (Athene noctua) dans un secteur du PNR Livradois-Forez, Annelise LAMPE, 2005 »

Certaines espèces (ou groupe d'espèces) présentes en Livradois Forez (LF) sont concernées par un Plan National d'Action (PNA), ces espèces sont identifiées par une étoile dans le tableau.

ESPECES POUR LESQUELLES LE PNR LF A UNE PART MAJEURE DE REponsABILITE	
Flore	<p>Les espèces prioritaires et celles pour lesquelles le PNR peut avoir une part majeure de responsabilité sont présentées par milieu, chacun regroupe parfois plus de 20 espèces différentes.</p> <p><i>Plantes messicoles*</i> et <i>Fluteau nageant*</i></p> <p>Il pourrait être intéressant de déterminer pour chaque milieu un groupe plus restreint d'espèces à suivre dans le cadre de la mise en place d'indicateurs.</p>
Avifaune	<p><i>Chouette Chevêche*</i>, <i>Chouette Chevêchette</i>, <i>Milan royal*</i>, <i>Pies Grièches (dont la Pie Grièche Grise)*</i>, <i>Gélinotte (protection population)</i>, <i>Faucon pèlerin (protection site nidification, dont rocher de la volpie)</i>, <i>Grand-Duc (protection site nidification)</i>, <i>Monticole de roche</i>, <i>Pouillot fitis (protection tourbières)</i>, <i>Grand Corbeau (protection site nidification)</i>, <i>Courlis cendré</i>, <i>Vanneau huppé</i>, <i>Héron pourpré</i>, <i>Pouillot siffleur</i>, <i>Cincle Plongeur</i>.</p> <p>D'autres espèces ont été identifiées comme présentant un enjeu pour le PNR dans le volet Avifaune du diagnostic biodiversité du PNR, parmi ces espèces : <i>Vautour fauve (Gyps fulvus)</i>, <i>Busard St Martin (Circus cyaneus)</i>, <i>Chouette de Tengmalm</i>, <i>Pic noir</i>, <i>Huppe fasciée</i>.</p>
Insectes & autres invertébrés terrestres	<p><i>Azurés des mouillères*</i>, <i>Azurés du Serpolet*</i>, concernant les papillons il peut être intéressant de retenir les espèces citées dans le diagnostic biodiversité du PNR comme étant de bon indicateur de l'état écologique d'un milieu : <i>Boloria aquilonaris</i> (Nacré de la canneberge, pour lequel un déclin a été observé), <i>Limnitis populi</i> (Grand sylvain), <i>Apatura ilia</i> (Grands Mars changeant) et <i>Euphydryas aurinia</i> (Damier de la succise).</p> <p>Odonates : 16 espèces patrimoniales, dont 3 avec un statut incertain, une espèce serait à suivre, <i>Coenagrion mercuriale (Agrion de mercure)</i>, qui est présent sur toutes les listes ayant servi à déterminer le caractère patrimonial des espèces dans le volet odonates du diagnostic biodiversité du PNR. Il est à noter que 6 espèces concernées par un PRA seraient présentes dans le PNR : <i>Ophiogomphus cecilia</i> (Gomphe serpent, statut de présence incertain), <i>Coenagrion mercuriale (Agrion de mercure)</i>, <i>Coenagrion lunulatum</i> (Agrion à lunules, statut de présence incertain), <i>Somatochlora arctica</i> (Cordulie arctique), <i>Leucorrhinia dubia</i> (Leucorrhine douteuse), <i>Cordulegaster bidentata</i> (Cordulegastre bidenté).</p> <p>Coléoptère : 51 espèces seraient patrimoniales sur le territoire du Parc (données bibliographie, diagnostic biodiversité du PNR), responsabilité forte du PNR pour le Capricorne du Chêne (Cerambyx cerdo).</p> <p>Pollinisateur : Abeille noire d'Auvergne*</p>
Poissons et invertébrés aquatiques	<p><i>Moule perlière*</i>, <i>Ecrevisse à pattes blanches*</i></p>

Mammifères	<i>Loutre d'Europe*</i> , <i>Loup/Lynx</i> (potentiel retour de carnivores, <i>Chat forestier</i> , <i>Campagnol amphibie</i> , <i>Campagnol des neiges</i> (habitats favorables).
Chiroptères*	<p>Les chiroptères dans leur ensemble sont concernés par un PNA, des sites majeurs ont été identifiés, dans le cadre de suivis scientifiques ainsi que de la conservation des colonies.</p> <p><i>Rhinolophus ferrumequinum</i> (Grand rhinolophe) : mieux connaître la situation de l'espèce dans le PNR</p> <p><i>Myotis myotis/blythii</i> (Grand Murin) : espèce forestière menacée au niveau européen, espèce prioritaire.</p> <p>Le PNR aurait une responsabilité forte à très forte pour divers espèces forestières dont certaines sont rares (Europe ou région) et apparaissent comme prioritaires.</p>
Reptiles et Amphibiens	<p>Amphibiens : <i>Sonneur à ventre jaune*</i>(espèces prioritaire), <i>Triton crêté</i> (espèce prioritaire), <i>Triton alpestre</i> (espèce sensible), <i>Reinette verte</i> (espèces sensible), <i>Crapaud des joncs</i> (espèce à surveiller).</p> <p>Reptiles : <i>Vipère péliade</i> (espèce prioritaire), <i>Couleuvre d'esculape</i> (espèce sensible), <i>Couleuvre vipérine</i> (espèce à surveiller), <i>Lézard des souches</i> (espèce à surveiller)</p>
Espèces domestiques et cultivées.	<p>Le PNR peut avoir une responsabilité importante dans la conservation des races à faibles effectifs.</p> <p>Espèces domestiques : <i>Ferrandaise</i> (Bovins), <i>Chèvre du Massif Central</i> (Caprins), <i>Grivette</i> (Ovins), <i>Bizet</i> (Ovins), <i>Rava</i> (Ovins).</p> <p>Variétés cultivée :</p> <ul style="list-style-type: none"> • <i>La responsabilité du PNR porte sur la sauvegarde de la biodiversité fruitière de son territoire, 88 variétés connues (pérennisation des vergers conservatoires).</i> • <i>Concernant les variétés potagères, trois sont encore cultivées telle que la Pomme de terre Bleue du Forez (Craponne sur Arzon) et présentent un bon état de conservation. La conservation des autres variétés repose sur des associations, le PNR doit contribuer à la promotion de ces variétés.</i> • <i>Le PNR a peu de responsabilité concernant les Cépages et les Céréales.</i>

EVOLUTION DE LA QUALITE DES COURS D'EAU SELON LES INDICES BIOLOGIQUES

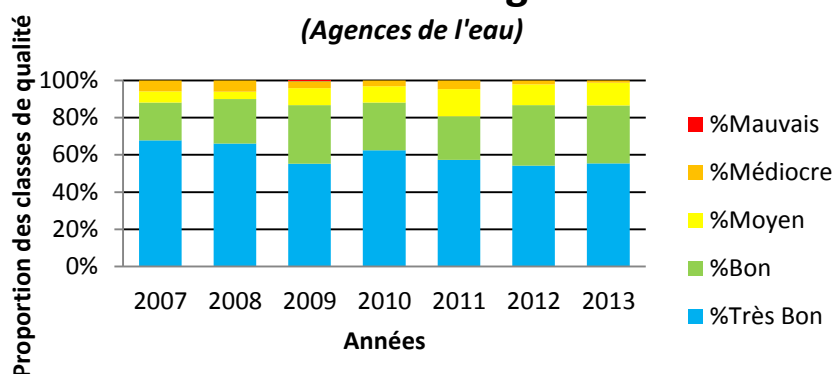
EVOLUTION DE LA QUALITE DES RIVIERES SELON LES INDICES BIOLOGIQUES	
Type d'indicateur	Etat
Producteur de données	Agence de l'eau Loire-Bretagne et Agence de l'eau Adour Garonne
Période couverte	2007-2013
Fréquences d'actualisation	Annuelle
Limites	<ul style="list-style-type: none"> • Nombre de stations évaluées chaque année et par indice non constant • les règles d'évaluation (seuils) du bon état sont amenées à évoluer (rupture de série en perspective) de même que le référentiel des masses d'eau • l'échelle des masses d'eau du PNR n'est pas forcément pertinente : <i>revoir l'échelle en fonction des CT se recoupant sur le territoire</i>
Comparabilité	Région
Méthode de construction	Proportion des classes/niveaux pour les indices biologiques selon la DCE. <i>Ex : proportion de la classe « Très bon état » pour l'année 2007 par rapport à la classe « Bon état » pour l'IBG : 73% des masses d'eau testées en 2007 seraient en Très bon état écologique et 27% en Bon état.</i>

INDICE BIOLOGIQUE GLOBAL

Evolution des classes de qualité

IBG en Auvergne

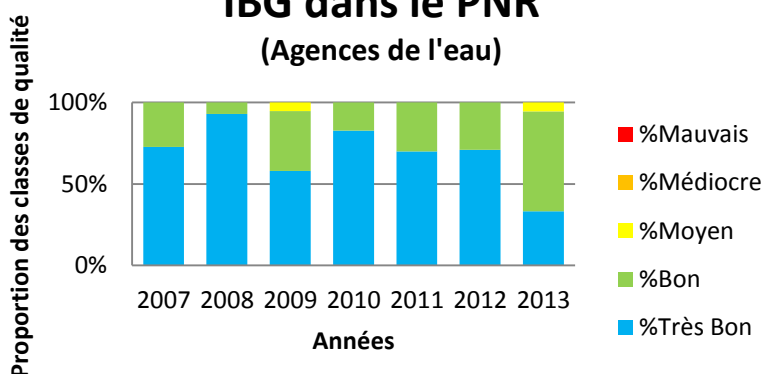
(Agences de l'eau)



Evolution des classes de qualité

IBG dans le PNR

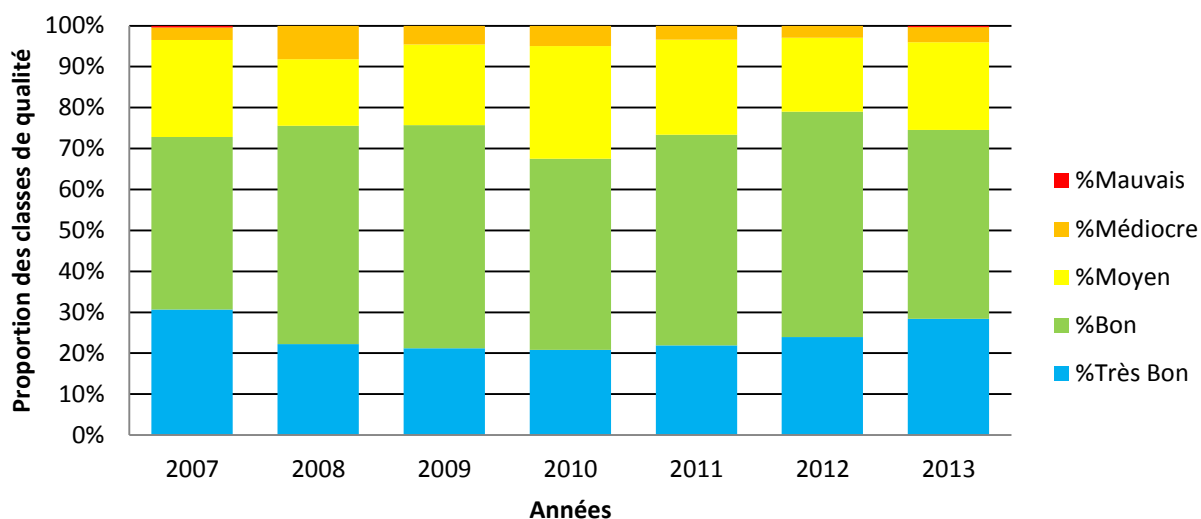
(Agences de l'eau)



INDICE BIOLOGIQUE DIATOMÉES

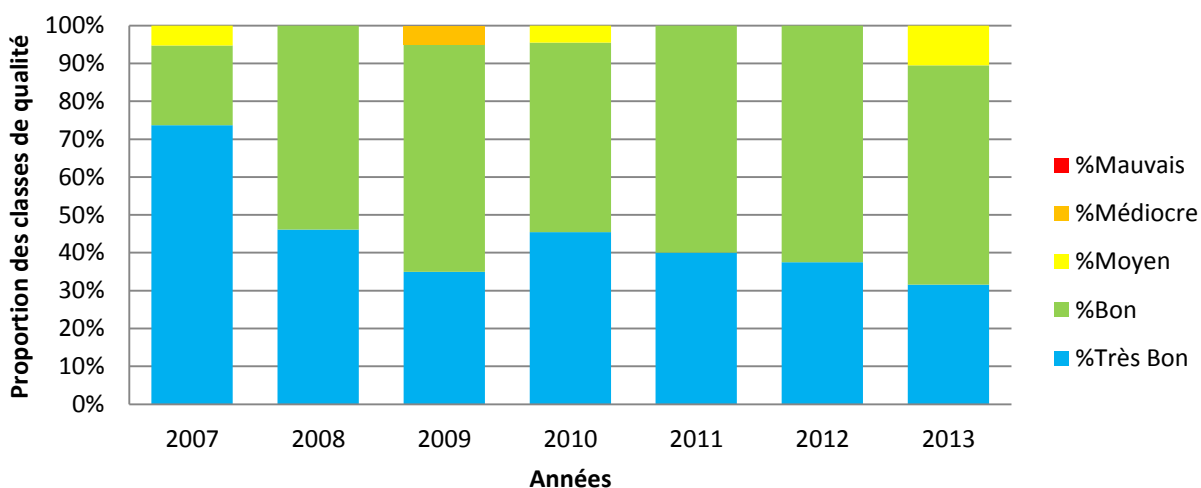
Evolution des classes de qualité IBD en Auvergne

(Sources des données, Agences de l'eau)



Evolution des classes de qualité IBD dans le PNR

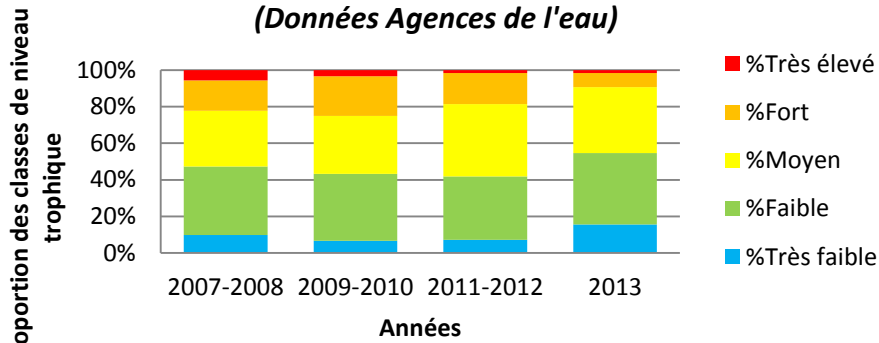
(Sources des données, Agences de l'eau)



INDICE BIOLOGIQUE MACROPHYTES EN RIVIERE

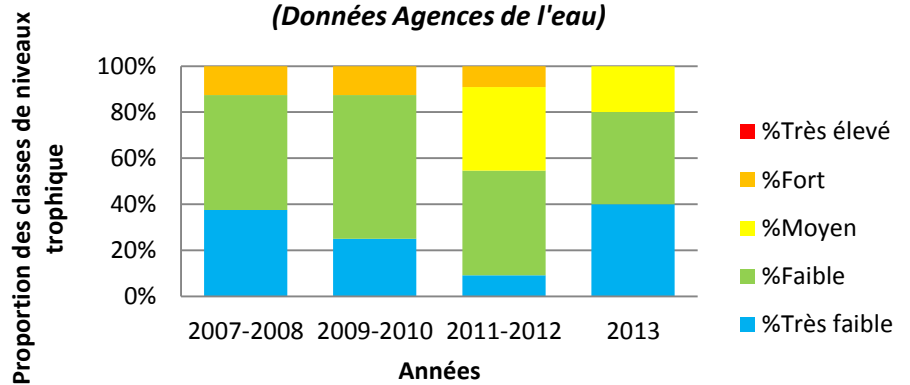
Evolution des classes de niveau trophique IBMR en Auvergne

(Données Agences de l'eau)



Evolution des classes de niveaux trophique IBMR dans le PNR

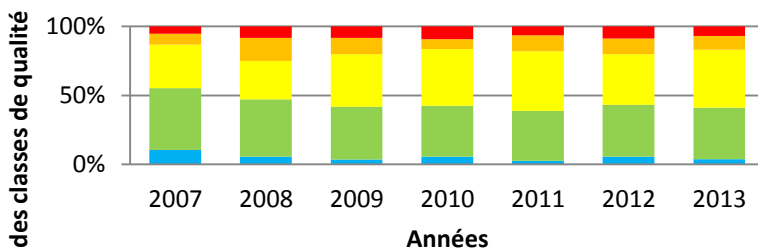
(Données Agences de l'eau)



INDICE POISSON RIVIERE

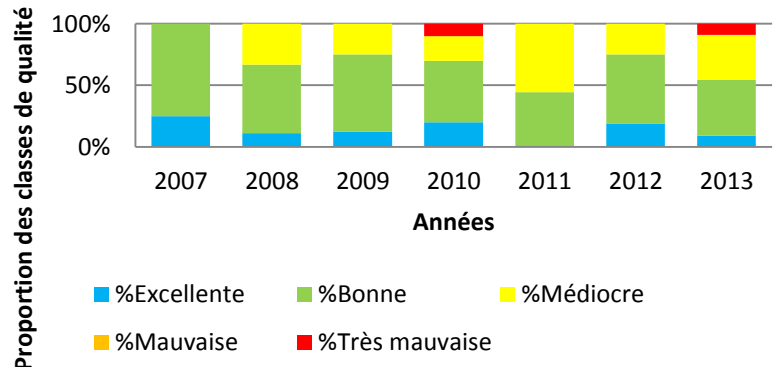
Evolution des classes de qualité IPR en Auvergne

(Données Agences de l'eau)



Evolution des classes de qualité IPR dans le PNR

(Donnée Agences de l'eau)



- IBG : indice biologique global

Qualité du cours d'eau	Très bonne	Bonne	Moyenne	Médiocre	Très mauvaise
IBG DCE	17 à 20	13 à 16	9 à 12	5 à 8	≤ 4

- IBD : indice biologique diatomées

Qualité de l'eau	Très bonne	Bonne	Moyenne	Médiocre	Mauvaise
IBD	$17 \leq \text{IBD} \leq 20$	$17 > \text{IBD} \geq 13$	$13 > \text{IBD} \geq 9$	$9 > \text{IBD} \geq 5$	$\text{IBD} < 5$

- IBMR : indice biologique macrophytique en rivière

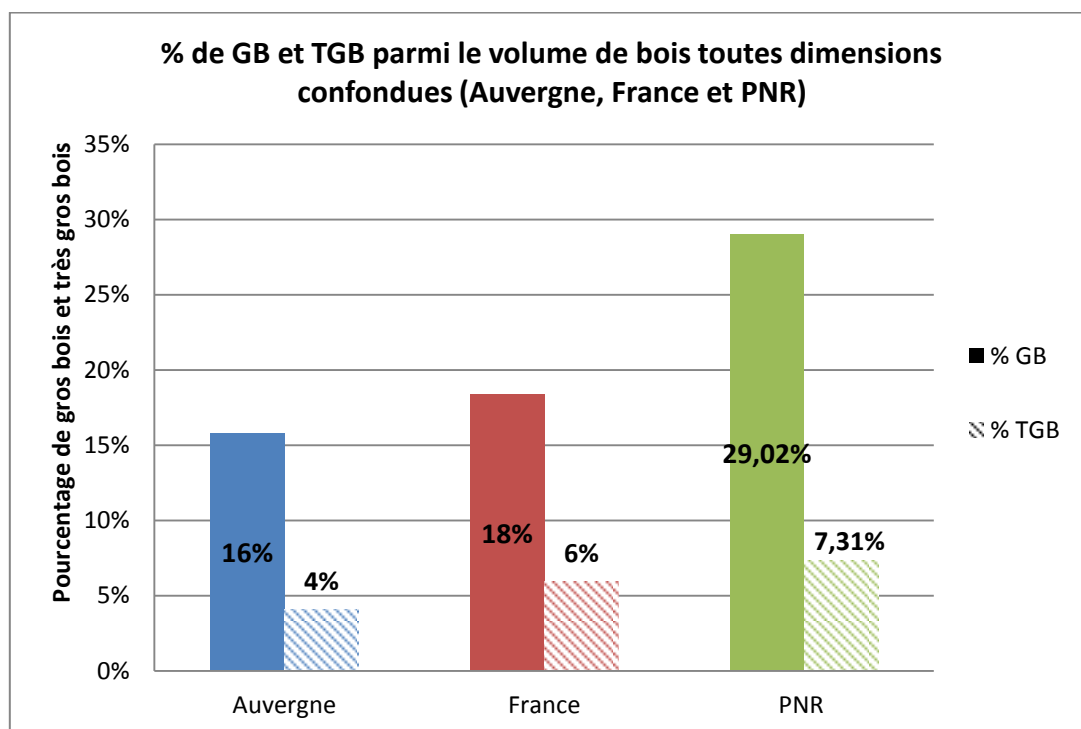
Niveau trophique	Très faible	Faible	Moyen	Fort	Très élevé
IBMR	> 14	$14 \geq \text{IBMR} > 12$	$12 \geq \text{IBMR} > 10$	$10 \geq \text{IBMR} > 8$	$\text{IBMR} \leq 8$

- IPR : indice poisson rivière

Qualité de l'eau	Excellente	Bonne	Médiocre	Mauvaise	Très mauvaise
IBMR	< 7	$]7 - 16]$	$]16 - 25]$	$]25 - 36]$	> 36

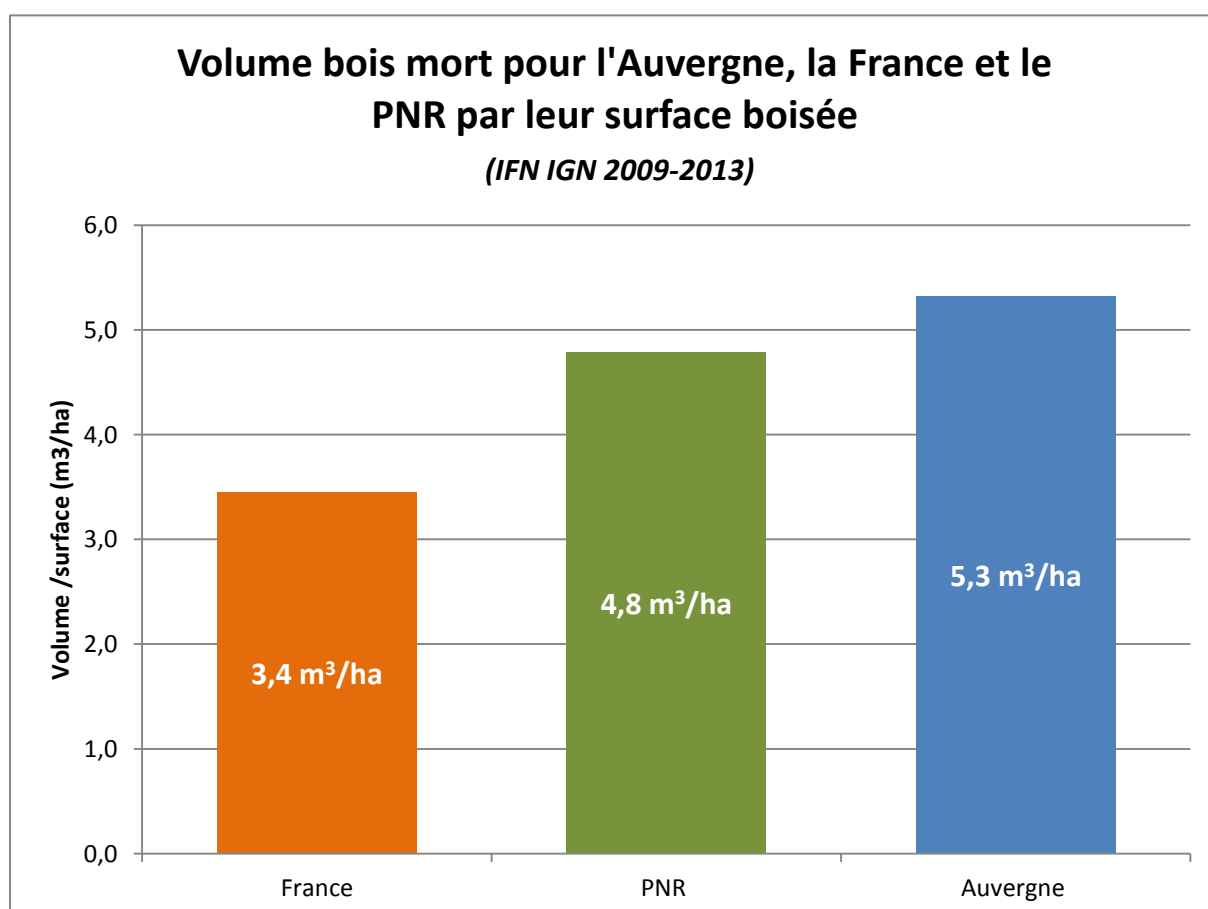
EVOLUTION DES VOLUMES DE TRES GROS BOIS ET GROS BOIS

EVOLUTION DU VOLUME DE TRES GROS BOIS ET GROS BOIS	
Type d'indicateur	Etat
Producteur de données	Inventaire forestier de l'IGN
Période couverte	2009-2013
Fréquences d'actualisation	Tous les 5 ans
Limites	Aspect qualitatif du lien Bois-Biodiversité. Prise en compte de la variété de poids pour affiner le lien. Mise en place de suivi de cette biodiversité (?) <i>Nb : Les données utilisées pour la région Auvergne et la France sont issues des tableaux standards de l'IFN (IGN) ; pour le PNR ce sont les données IFN raw data qui ont été utilisées, données sur les forêts de production hors peupleraies. Ces données sont des données agrégées aux nœuds d'échantillonnages (pas coordonnées exactes des placettes).</i>
Comparabilité	Auvergne et France
Méthode de construction	% de la classe « Très Gros Bois » (TGB) parmi le volume total de bois toutes classes confondues. % de la classe « Gros Bois » (GB) parmi le volume total de bois toutes classes confondues.



EVOLUTION DES VOLUMES MOYENS DE BOIS MORT

EVOLUTION DU VOLUME DE BOIS MORT	
Type d'indicateur	Etat
Producteur de données	Inventaire forestier de l'IGN
Période couverte	2009-2013
Fréquences d'actualisation	Tous les 5 ans
Limites	Evolution sur plusieurs pas de temps rendra l'indicateur plus évocateur. Lien qualitatif BM-Biodiversité. <i>Nb : Les données utilisées pour la région et la France sont issues des tableaux standards de l'IFN (IGN), des données sont disponibles sur le dispositif INF raw data, pour retrouver les valeurs des tableaux standards, il a fallu additionner "chablis et BM de - de 5 ans" et "chablis et BM de + 5 ans". Ce sont les données INF raw data qui ont été utilisé pour le PNR.</i>
Comparabilité	Auvergne et France
Méthode de construction	$\frac{\text{Volume de bois mort du territoire (France, Auvergne ou PNR)}}{\text{Surface forestière de ce territoire}}$



Lyon, le 4 août 2015

Affaire suivie par : Elsa RIVAUD
Tél : 04 37 64 25 10
Mél : elsa.rivaud@ign.fr

PNR Livradois-Forez
A l'attention de Maureen DESBOIS
Stagiaire Observatoire Participatif de la Biodiversité
Pôle Biodiversité – Education à l'environnement
Maison du Parc
63880 Saint-Gervais-sous-Meymont

Réf : 351/IGN/LYON

Objet : Devis de prestation sur données d'inventaire forestier

Madame,

J'ai le plaisir de vous communiquer nos propositions techniques et budgétaires pour la prestation ci-dessous.

PRESTATION SUR DONNEES :

- Fourniture du volume (et son incertitude) ventilé au niveau arbre pour l'année 2007 et pour l'année 2011.
- Fourniture du volume (et son incertitude) de bois mort sur pied et chablis ventilé au niveau arbre pour l'année 2007 et pour l'année 2011 via les relevés présents dans l'emprise du PNR.

L'évolution constatée risque d'être non significative, de par les incertitudes (dues à la faible surface du territoire d'étude) attachées aux estimations de volume.

Prix de la prestation : 505 € HT

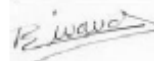
Taux de TVA à appliquer : 20 %

Délai de livraison : 2 semaines, par mail, à partir de la commande

Validité de l'offre : 90 jours

Restant à votre disposition pour tout renseignement complémentaire, je vous prie d'agréer, Madame, l'expression de mes salutations distinguées.

Elsa RIVAUD
Département diffusion expertise et services

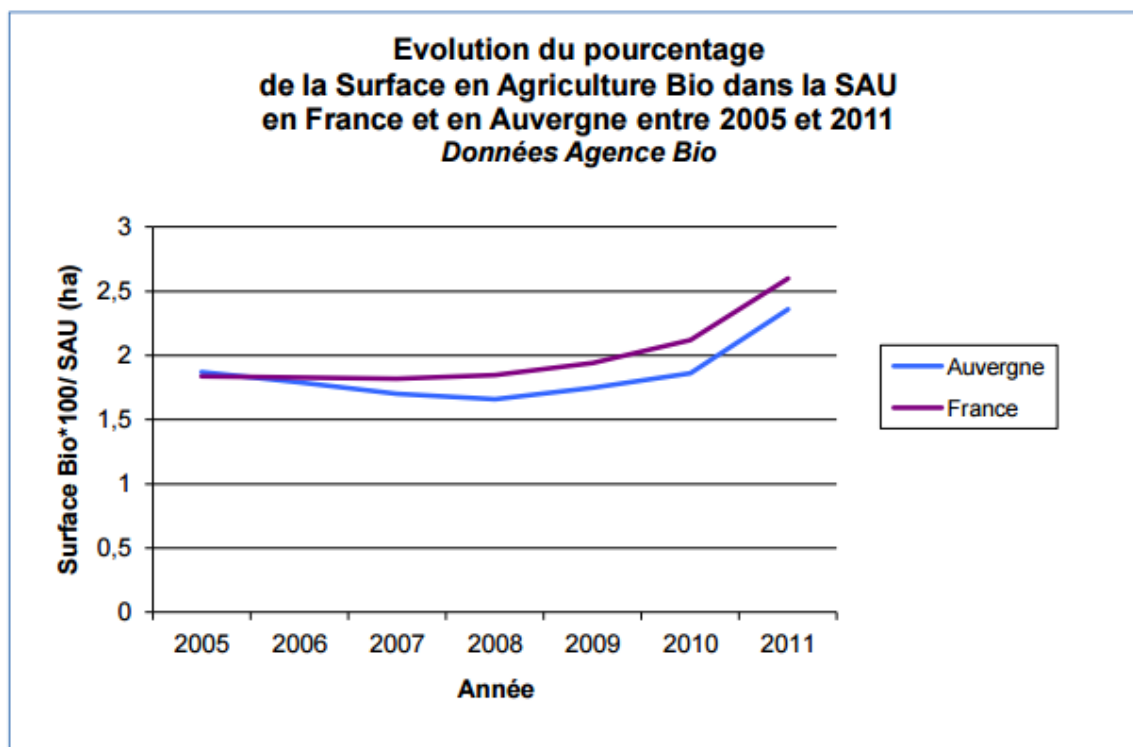


EVOLUTION DE LA PART DE LA SURFACE EN AB DANS LA SURFACE AGRICOLE UTILE

(En attente de données)

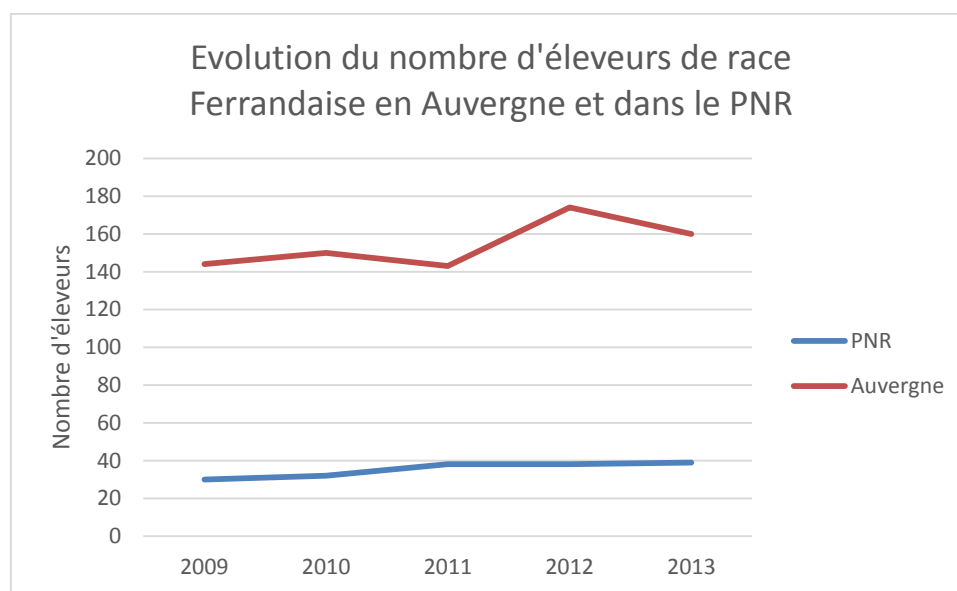
EVOLUTION DE LA PART DE LA SURFACE EN AB DANS LA SURFACE AGRICOLE UTILE	
Type d'indicateur	Réponse
Producteur de données	Agence Bio DRAAF Auvergne (Statistique Agricole Annuelle)
Période couverte	2010-2013
Fréquences d'actualisation	Annuelle
Limites	Caractérisation du lien entre AB et biodiversité (suivi de parcelle en AB en parallèle de parcelle qui ne le sont pas ?), notamment concernant la non utilisation de pesticide. Pas de prise en compte des surfaces en conversion vers l'AB.
Comparabilité	Auvergne et France
Méthode de construction	$\frac{\text{Surface en AB en hectare}}{\text{Surface agricole utile (SAU) en hectare}}$

Courbe de l'indicateur régional :



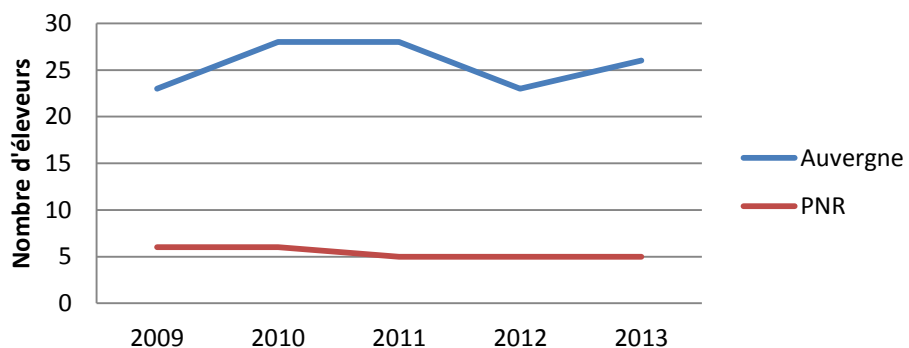
EVOLUTION DU NOMBRE D'ÉLEVEURS DE RACES LOCALES

EVOLUTION DU NOMBRE D'ÉLEVEURS DE RACES ANIMALES LOCALES MENACEES OU A FAIBLE EFFECTIF	
Type d'indicateur	Réponse
Producteur de données	Institut de l'élevage
Période couverte	2009-2013
Fréquence d'actualisation	Annuelle
Limite de l'indicateur	<ul style="list-style-type: none"> L'indicateur se limite aux races pour lesquelles des organisations professionnelles d'élevages existent Un éleveur représente une unité supplémentaire du graphique quel que soit l'effectif de l'élevage. Le comptage des éleveurs a été fait manuellement à partir de listing de l'Institut de l'Élevage, des erreurs d'un à deux éleveurs sont possible Le recensement est en partie fait sur la base de mise à jour volontaire des données → amélioration : avoir les listings au format Excel
Comparabilité	Région et France
Méthode de construction	Nombre d'éleveurs



Années	2009	2010	2011	2012	2013
% d'éleveurs de race Ferrandaise PNR /Auvergne	20,8%	21,3%	27%	22%	24%
Nombre d'éleveurs de race Ferrandaise en Auvergne	144	150	143	174	160

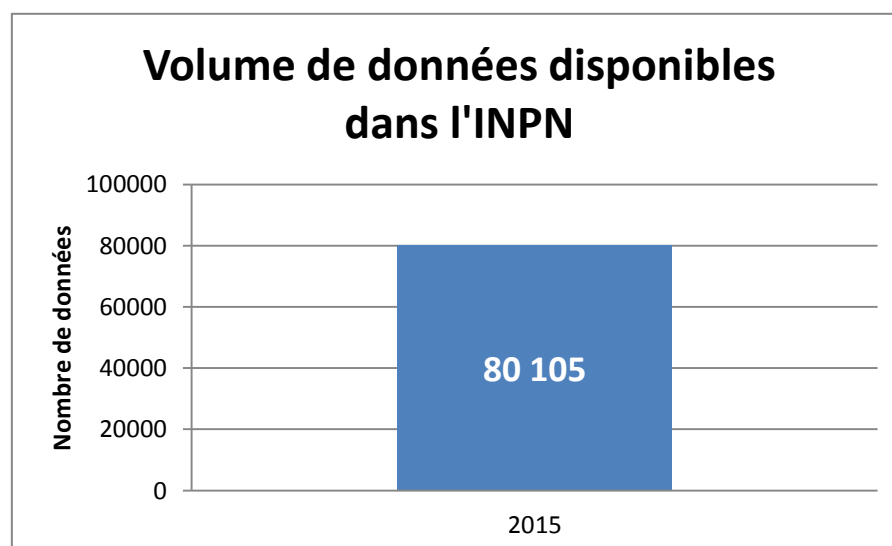
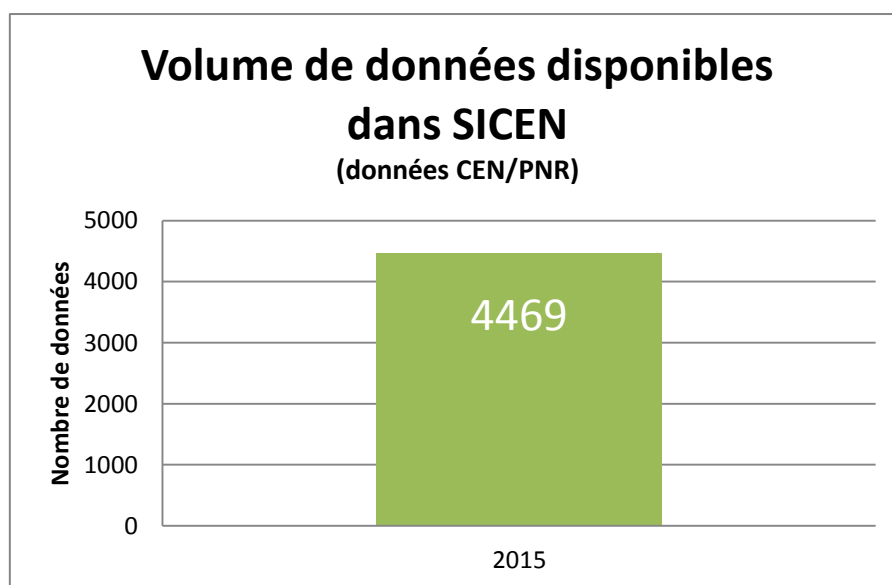
Evolution du nombre d'éleveurs de Chèvre du Massif Central en Auvergne et dans le PNR



Années	2009	2010	2011	2012	2013
% d'éleveurs de Chèvre du MC dans le PNR / Auvergne	26,1%	21,4%	17,9%	21,7%	19,2%
Nombre d'éleveurs de Chèvre du MC en Auvergne	23	28	28	23	26

EVOLUTION DU NOMBRE DE DONNEES NATURALISTES DISPONIBLES DANS SICEN ET INPN POUR LE PARC

EVOLUTION DU NOMBRE DE DONNEES NATURALISTES DISPONIBLES DANS SICEN/DANS L'INPN	
Type d'indicateur	Réponse
Producteur de données	Parc naturel régional Livradois-Forez, CEN Auvergne
Période couverte	2015
Fréquences d'actualisation	Annuelle si possible, et toujours à une date fixe (données au 16/06/2015 pour SICEN – données au 6/07/2015 pour l'INPN)
Limites	<ul style="list-style-type: none">- Toutes les données ne sont pas forcément transmises dans SICEN (certaines données transmises vers Faune-Auvergne).- La totalité des données existantes n'est pas transmise à l'INPN. Des données collectées sur plusieurs années peuvent être transmises en une fois
Comparabilité	Autres Parcs / CEN
Méthode de construction	Nombre de données Faune et Flore (pour les données Habitats voir CBNMC)



Volume de données disponibles dans l'INPN

