

Contribution au diagnostic biodiversité du territoire du Parc naturel régional du Livradois Forez

Espèces domestiques et cultivées



Février 2011

Réalisé par :



Conservatoire des Espaces et Paysages d'Auvergne
Moulin de la Croûte - Rue Léon Versepuy
63200 RIOM
Tél. : 04 73 63 18 27 - Fax : 04 73 64 04 73
E-mail : cren-auvergne@espaces-naturels.fr
www.cen-auvergne.fr

Avec le soutien financier de :

Projet cofinancé par l'Union européenne
Fonds européen de développement régional



SOMMAIRE

Partie 1 : Les espèces domestiques.....	2
Connaissance.....	
Conservation.....	
Protection.....	
Sites majeurs.....	
Facteurs d'influence.....	
Responsabilité du parc naturel régional Livradois Forez.....	
Pistes d'actions.....	
Structures ressources.....	
Partie 2 : Les variétés fruitières.....	10
Connaissance.....	
Conservation.....	
Protection.....	
Sites majeurs.....	
Facteurs d'influence.....	
Responsabilité du parc naturel régional Livradois Forez.....	
Pistes d'actions.....	
Structures ressources.....	
Partie 3 : Les variétés potagères.....	17
Connaissance.....	
Conservation.....	
Protection.....	
Sites majeurs.....	
Facteurs d'influence.....	
Responsabilité du parc naturel régional Livradois Forez.....	
Pistes d'actions.....	
Structures ressources.....	
Partie 4 : Les cépages.....	20
Connaissance.....	
Conservation.....	
Protection.....	
Sites majeurs.....	
Facteurs d'influence.....	
Responsabilité du parc naturel régional Livradois Forez.....	
Pistes d'actions.....	
Structures ressources.....	
Partie 5 : Les céréales.....	22
Connaissance.....	
Conservation.....	
Protection.....	
Sites majeurs.....	
Facteurs d'influence.....	
Responsabilité du parc naturel régional Livradois Forez.....	
Pistes d'actions.....	
Structures ressources.....	
Partie 6 : Tableau de synthèse des différents « sous-groupes »	24
Partie 7 : Résumé / Conclusion	27
Annexe.....	28
Liste détaillée des variétés fruitières « Livradois-Forez »	

PARTIE 1

LES ESPECES DOMESTIQUES

L'Auvergne est une terre d'élevage depuis longtemps : la diversité des races y est liée aux terroirs. Concernant les races bovines qui sont majoritaires au niveau du cheptel d'élevage auvergnat, on remarque sur le territoire du Parc Livradois Forez une dominante de systèmes laitiers avec des systèmes allaitants vers l'Allier et la plaine des Varennes.

Nous nous attacherons dans cette synthèse à décrire plus particulièrement les éléments spécifiques à l'Auvergne que sont les races endémiques ou les races à très petits effectifs.

Connaissance

L'ensemble des données relatives aux races domestiques animales a été recueilli auprès des fédérations départementales ovines (Haute-Loire, Puy-de-Dôme) ainsi qu'auprès d'associations pour la conservation de races locales telles que le Cheval d'Auvergne, la Chèvre du Massif Central ou la Vache Ferrandaise. Ces organismes rassemblent les coordonnées des éleveurs et sélectionneurs de races plus spécifiques à l'Auvergne.

Nous dresserons donc un bilan de l'élevage de ces races au sein du territoire du Parc.

D'autre part, les critères de conservation, protection ainsi que les sites majeurs ont pu être renseignés d'après le diagnostic régional pour la biodiversité, relativement exhaustif sur le sujet.

- **Les bovins, les ovins et les caprins**

- Bovins

L'Auvergne est une région d'élevage où dominent certaines races bovines peu spécifiques à la région (Charolaise, Holstein, Limousine...). Cependant, deux races rustiques locales sont propres à l'Auvergne : il s'agit de la race **Salers** et, de la race **Ferrandaise**, toutes deux endémiques d'Auvergne, dont les effectifs sont faibles par comparaison au cheptel total régional de l'ordre de 2 millions de têtes.

Ainsi, en 2009, on dénombrait en Auvergne **3600 Salers** et **1400 Ferrandaises**.

Le territoire du Parc est un berceau historique de la race Ferrandaise tandis que pour la Salers le territoire est concerné à la marge principalement dans les secteurs les plus au Sud.

Historiquement la Ferrandaise occupait en Auvergne les secteurs montagneux autour de Clermont-Ferrand (Rochefort-Montagne) et d'Ambert. C'est une race mixte (viande et lait notamment pour la confection de fromages : fourme d'Ambert...) et qui était également beaucoup utilisée comme animal de trait. Dans les 1900, les effectifs atteignaient 150000 têtes. Avec l'intensification de l'agriculture et particulièrement l'abandon de la traction animale dans les années 1950, les effectifs ont fondu et l'on comptait seulement 150 femelles dans les années 1970.

Les deux races auvergnates sont donc des races rustiques locales adaptées à leur territoire d'origine difficile (relief, climat, ...). Par ailleurs, elles sont résistantes aux variations alimentaires et à une conduite d'élevage plus facile car peu artificialisée. Enfin, elles présentent une diversité génétique intéressante par rapport aux autres races, qui pourrait à terme se révéler utile aux animaux trop sélectionnés.

L'Auvergne concentre environ 75% du cheptel national de vaches Ferrandaises et la liste des éleveurs avec cheptel par commune est disponible auprès de l'institut de l'élevage. Sur le territoire du PNRLF, on dénombre 31 éleveurs répartis de manière assez homogène.

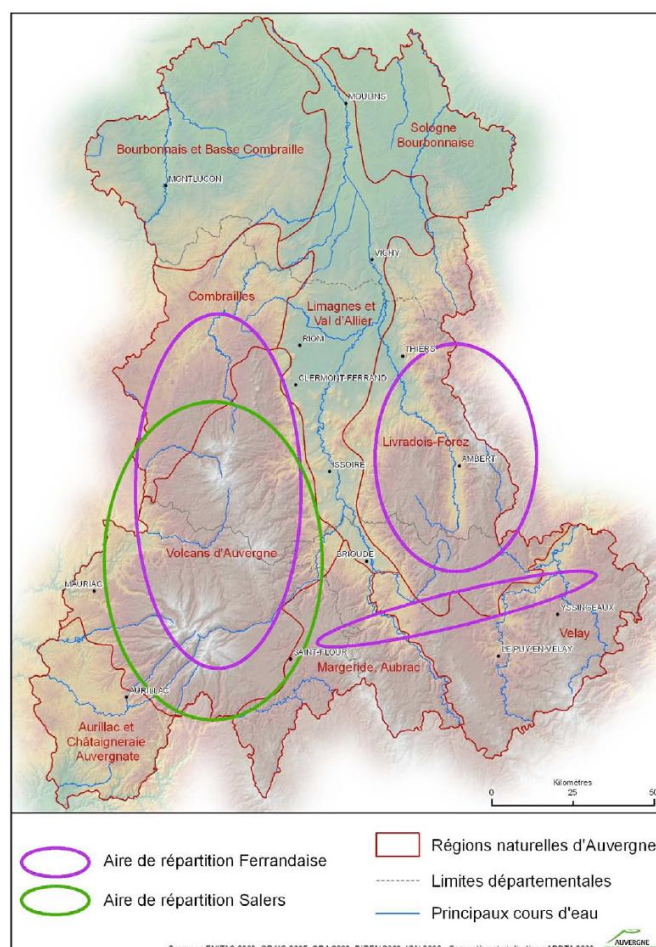


Race Ferrandaise



Race Salers

Conservatoire des Espaces et Paysages d'Auvergne



Source : *Diagnostic de la Biodiversité en Auvergne, 2010*

- Ovins

Le cheptel ovin auvergnat représentait en 2007 près de 10 % du cheptel français. La brebis du Massif central, première race ovine allaitante en France, est présente en Auvergne et sur le territoire du Parc mais son berceau d'origine se situe plus sur la Lozère, le sud Haute-Loire et le Sud Cantal. La grivette est une brebis très présente dans le Forez principalement sur le versant Loire mais elle est originaire de l'Isère.

Trois races d'ovins sont néanmoins spécifiques à la région Auvergne et leurs aires de répartition concernent systématiquement le territoire Livradois-Forez.

Il s'agit de :

- La Bizet
- La Rava
- La Noire du Velay

La grivette mise à part, les effectifs sont importants avec 10000 brebis pour la Bizet, 22000 pour la Noire du Velay et 40000 pour la Rava (chiffres issus du recensement agricole de 2000). La grande majorité des effectifs nationaux se situent dans les départements du Puy-de-Dôme et de la Haute-Loire.

Plusieurs éleveurs sont présents sur le territoire du Parc qui compte quelques sélectionneurs (1 pour la Bizet et 3 pour la Noire du Velay).



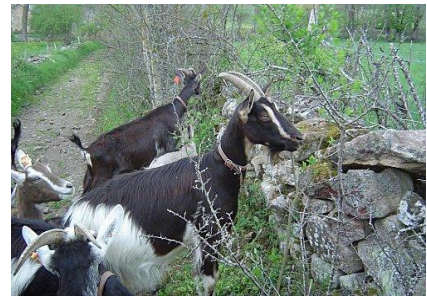
Noire du Velay

- Caprins

Un seul caprin est spécifique à notre région : il s'agit de la Chèvre du Massif Central qui est l'une des sept races caprines à faibles effectifs au niveau national. Son aire de répartition couvre d'ailleurs une partie de la Lozère et de l'Ardèche.

Une part importante du cheptel est située sur le territoire du Parc, au niveau des Monts du Forez, des Bois Noirs et de la plaine des Varennes. Toutefois, cette chèvre présente une bonne adaptation au milieu montagnard.

Le premier recensement inventorie 120 chèvres chez 23 éleveurs, puis un autre en 2000 plus de 500 animaux dans une cinquantaine d'élevages avec des degrés de croisements variables mais avec 57 boucs issus de 27 lignées différentes ce qui constitue un avantage.



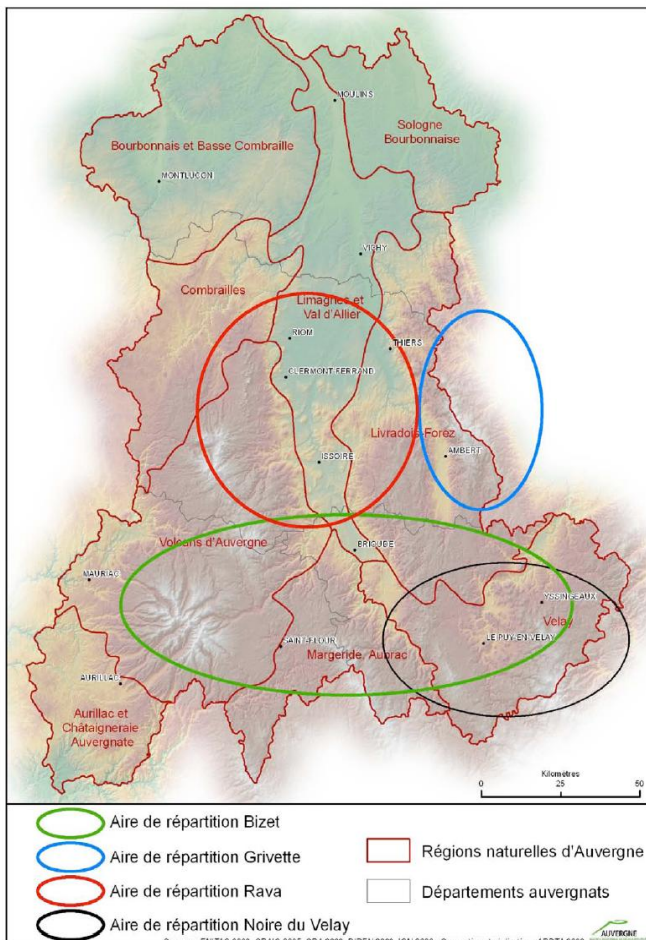
Chèvre du Massif central

Sur le territoire du Parc, **six éleveurs de cette race étaient recensés en 2008, principalement dans le secteur des plateaux de Craponne, du sud des Pays coupés et du pays d'Allège.**

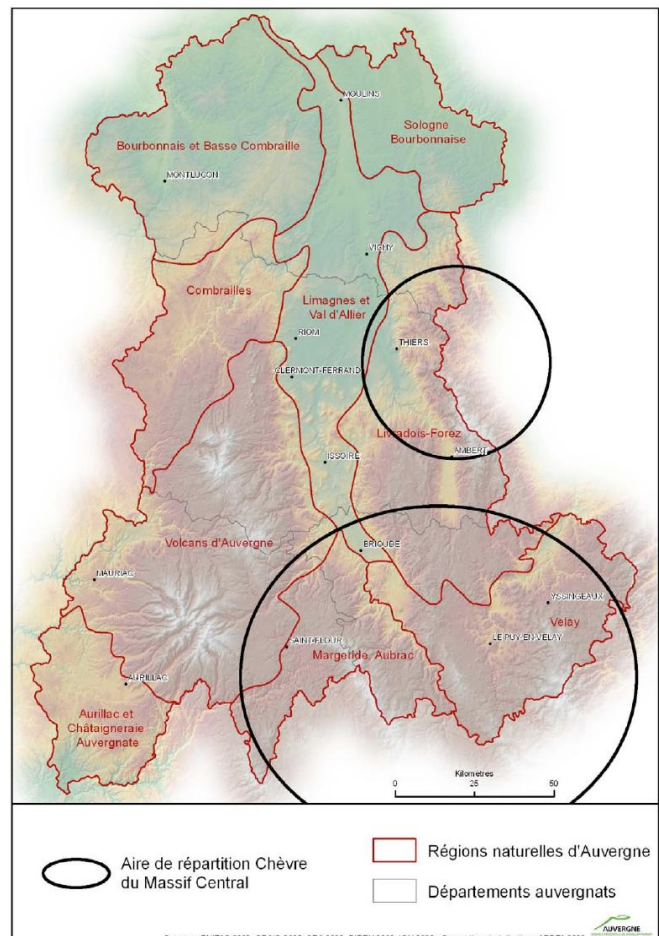
Evolution des effectifs du répertoire depuis 2003 (source : ARCM – C)

	2003	2004	2005	2006	2007
Nombre d'élevages répertoriés	24	27	26	25	30
Nombre de chèvres inventoriées (maximum 1/4 de sang étranger)	321	387	426	452	474
Nombre de chèvres inventoriées (maximum 3/4 de sang étranger)	512	617	655	656	637
Nombre de mâles répertoriés	47	50	54	56	52
Taille moyenne des troupeaux	21	23	25	27	23

Les zones à enjeux pour la conservation des races rustiques d'ovins en Auvergne



Les zones à enjeux pour la conservation des races rustiques de caprins en Auvergne



Source : Diagnostic de la Biodiversité en Auvergne, 2010

- **Les Equidés**

Les chevaux sont très présents sur le territoire auvergnat, contrairement au reste de la France, où ils sont en voie de disparition (carte ci-contre). L'Auvergne héberge ainsi un nombre important d'élevages. Elle doit donc jouer un rôle important pour conserver les races appréciées pour leur rusticité.

En Auvergne et, plus particulièrement sur le territoire du Parc, deux races auvergnates équinés sont présentes : le **Cheval d'Auvergne** et l'**Ane du Bourbonnais**.

Répartition des élevages par région



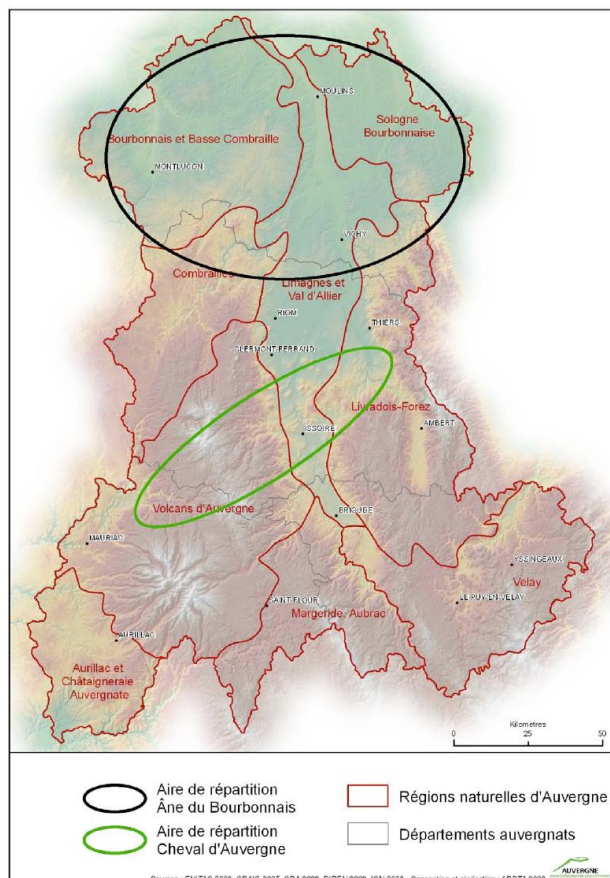
Le cheval d'Auvergne est sélectionné depuis des siècles pour sa rusticité. C'est un petit cheval de montagne qui s'accommode fort bien d'une gestion de type extensive, ce qui permet son élevage dans un environnement de moyenne montagne où d'autres races s'adaptent moins bien. Il n'est cependant pas reconnu à l'heure actuelle en tant que race officielle par les Haras nationaux. Ses effectifs sont très faibles : **61 individus** recensés pour l'ensemble de la population en Auvergne. Un seul éleveur se situe sur le territoire du Parc.

L'Ane du Bourbonnais a une répartition calée sur le département de l'Allier : ainsi, on le retrouvera à la marge sur le territoire Nord du Parc.

Il a également des effectifs faibles à l'échelle de l'Auvergne : en 2002, on recensait **160 animaux**.



Les zones à enjeux pour la conservation des races rustiques d'équidés en Auvergne



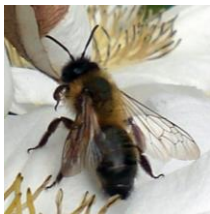
Source : Diagnostic de la Biodiversité en Auvergne, 2010

La Basse-cour (filière amateur)

Au sein de ce groupe, on trouve uniquement des races d'ornement, telles que le lapin Gris du Bourbonnais, la poule Bourbonnaise et la poule Charolaise, présentes dans l'Allier. Ces races sont élevées en dehors de leur berceau d'origine, mais sont assez spécifiques au nord de l'Auvergne. Les effectifs de ces races sont difficiles à estimer. Cependant au dire des éleveurs, on constate des régressions significatives. On craint notamment des problèmes de consanguinité. Ces races peuvent concerner à la marge le territoire Livradois-Forez.



- **Les abeilles**



A l'heure où l'Abeille française, dont la lignée principale en France appelée abeille noire (*Apis mellifera subsp. mellifera*) semble en déclin sur l'ensemble du territoire français, chaque entité territoriale a une responsabilité importante pour la conservation de cette espèce domestique. Si on s'en réfère aux dernières données relatives aux ruches en Auvergne (PETREQUIN P., 2010), bien que représentant 3,7 % des ruches du territoire national, on remarque que ces derniers sont bien représentés sur l'ensemble du territoire du Parc : aussi bien en plaine que sur les Monts du Livradois et les Monts du Forez.

Conservation

BOVINS

Avec plus d'un milliers de têtes, on peut dire aujourd'hui que la race Ferrandaise est sauvegardée. En l'espace de trente ans, grâce à l'action de l'association « Ferrandaise » créée en 1977 lorsque les effectifs étaient au plus bas, le cheptel a été multiplié par 10. Cette association a pour objectifs la conservation génétique et le rajeunissement du troupeau. Un livre généalogique ainsi qu'un fichier pour chaque individu est aujourd'hui conservé par l'institut de l'élevage permettant de suivre l'évolution des cheptels.

CAPRINS

Les effectifs de la Chèvre du Massif Central sont en progression lente tout comme le nombre d'élevages mais le nombre d'individus reste faible et la race reste menacée à l'échelle nationale.

Dans les années 1994, une association d'éleveurs et d'amateurs de patrimoine vivant au sein de l'association FERME crée l'Association pour le Renouveau de la Chèvre du Massif-Central pour tenter de sauver les dernières lignées d'animaux.

OVINS

Bien que les élevages ne soient pas nombreux sur le territoire Parc, les effectifs totaux des races sont importants et elles ne semblent pas menacées. Il existe par ailleurs une association, l'URPA Races ovines des Massifs, chargée de les promouvoir.

EQUINS

La question de la conservation concerne principalement le Cheval d'Auvergne qui est avec de très faibles effectifs en danger critique d'extinction. Néanmoins il existe une association nationale du Cheval de Race Auvergne qui assure la sauvegarde, la relance et la promotion de la race.

BASSE-COUR

Au dire des éleveurs, on constate des régressions significatives. D'ailleurs des problèmes de consanguinité sont à craindre. Ces races sont donc actuellement menacées de disparition malgré les concours permettant le croisement des individus.

ABEILLES

L'état de conservation des populations en Auvergne ne peut être jugé satisfaisant en raison du déclin important constaté. A noter toutefois qu'il existe une association pour le développement de l'apiculture en Auvergne (ADAA) qui dispose d'un salarié et qui en partenariat avec le Conseil Régional d'Auvergne favorise l'élevage des reines. Par ailleurs, des reines d'Abeille Noire sont disponibles dans le commerce.

Protection

Les espèces domestiques ne font bien évidemment pas l'objet de protection réglementaire comme les espèces sauvages.

Toutefois un programme de conservation est mené depuis 1977 sur la **race Ferrandaise** à l'initiative du Parc des Volcans d'Auvergne en partenariat avec le Parc du Livradois Forez : le parc contribua au lancement d'une association des éleveurs. Les mesures de conservation ont permis de collecter les semences des derniers taureaux afin de faire une reproduction en race pure. Un travail de valorisation des produits est mené en parallèle de la promotion de la race ainsi que d'actions visant à améliorer ses performances génétiques et techniques.

Sites Majeurs

Il est difficile de mettre en avant des sites d'importance sur le territoire du Parc pour ce qui est des espèces domestiques, étant donné le manque d'informations sur les élevages. Signalons tout de même une large répartition pour la Ferrandaise, la Salers étant ponctuellement présente.

Concernant les races ovines : on note que la race Rava se cantonnerait à l'ouest Livradois, tandis que la Bizet serait limitée au Livradois, côté Haute-Loire.

La Chèvre du Massif Central est très présente sur le nord Forez ainsi que la Plaine des Varennes mais également au sud du Livradois dans le secteur de Craponne-sur-Arzon.

Le Cheval d'Auvergne est quant à lui cantonné à un secteur restreint du nord Livradois : il est donc très marginal par rapport aux autres races spécifiquement auvergnates.

Facteurs d'influence

Facteurs favorables :

BOVINS, OVINS, CAPRINS

- Une bonne adaptation des races aux conditions pédoclimatiques de la région qui permet de diminuer les coûts vétérinaires
- Une valorisation des milieux auvergnats
- Associations locales pour la sauvegarde de ces races

EQUINS

- Races adaptées aux conditions pédoclimatiques de la région
- Races qui valorisent les milieux auvergnats
- Communication sur les produits dérivés et sur le caractère docile

BASSE-COUR

- Echanges d'animaux facilités par les rencontres, expositions, concours
- Sociétés et clubs qui permettent d'organiser cette filière
- Potentiel des éleveurs qui sont relativement jeunes

ABEILLES

- Augmentation du nombre de ruches par exploitation, afin de compenser les pertes de récoltes dues à la perte de ruches.
- Rôle majeur d'espèce pollinisatrice

Facteurs défavorables :

BOVINS, OVINS, CAPRINS

- Une intensification de l'agriculture qui amène à choisir des races plus productives
- Insémination artificielle pas toujours possible sur les espèces rustiques
- Non reconnaissance de certaines races par le ministère de l'Agriculture

EQUINS

- Peu d'éleveurs avec des effectifs importants de reproducteurs
- Insémination artificielle non pratiquée (difficile à mettre en place, rendements faibles)

BASSE-COUR

- Les problèmes de consanguinité
- La régression du nombre d'éleveurs

ABEILLES

- Vieillesse des acteurs de la filière
- Facteurs climatiques rendant plus difficile la conduite d'élevage
- Baisse de la récolte du miel
- Diminution des surfaces mellifères et de la diversité de la ressource (surtout limagne)
- Effectifs mal connus
- Introduction d'espèces exotiques
- Problème pollution génétique par introduction de reine non indigène
- Problème sanitaire (parasites, virus)

RESPONSABILITE DU PARC NATUREL REGIONAL LIVRADOIS FOREZ

BOVINS, OVINS, CAPRINS

Concernant les races bovines, le territoire du Parc doit continuer à porter le programme de conservation et de valorisation de la vache Ferrandaise, étant donné le caractère endémique de cette race et le nombre important d'éleveurs et d'animaux présents sur le territoire.

D'autre part, à la vue des effectifs de la Chèvre du Massif central, le Parc a une responsabilité importante, étant donné le peu d'éleveurs produisant cette race ainsi que son endémicité par rapport au territoire Massif Central. Un programme de conservation doit donc être mis en place afin de maintenir la diversité du patrimoine génétique de cette race ainsi que de renforcer les effectifs déjà en nette augmentation.

Au regard de la répartition des races ovines, le territoire a une **responsabilité forte pour la Grivette au niveau des Monts du Forez et moyenne pour la Bizet et la Rava, qui sont localisées au Livradois**. Ces races ne sont pas localisées exclusivement au Massif central : elles seront donc moins prioritaires en terme de conservation étant donné les effectifs globaux à l'échelle du territoire français.

En ce qui concerne la Noire du Velay, le Parc est en marge de l'aire de répartition actuelle de cette race. Malgré le fait que cette race soit plutôt inféodée aux plateaux volcaniques entre Allier et Loire, elle est sporadiquement présente dans le Parc : ainsi le maintien des effectifs sur l'entité Haute-Loire pourrait se justifier compte tenu du fait que cette race a une répartition relativement restreinte.

Plus globalement, pour ce qui est des races bovines, ovines et caprines, le Parc a la responsabilité de conserver les races à faibles effectifs principalement présentes en Auvergne, dans leur berceau d'origine.

EQUINS

Etant donné que le territoire du Parc est en marge de l'aire de répartition du Cheval d'Auvergne, il n'est pas forcément le mieux placé pour mettre en place un programme de conservation pour assurer la pérennité de cette race. Par ailleurs, rappelons qu'elle n'est pas forcément reconnue comme une race par les Haras nationaux même si elle est appréciée pour sa rusticité et sa bonne acclimatation à la Région Auvergne.

Au regard des connaissances concernant l'Ane du Bourbonnais, le Parc ne paraît pas être concerné spécifiquement par cette espèce.

BASSE-COUR

Le territoire du Parc peut être moteur en termes de réunion des différents acteurs de cette filière afin de cibler et définir des priorités en termes de conservation des races locales présentes principalement en Auvergne.

ABEILLES

En partenariat avec les organismes travaillant en lien avec les apiculteurs telle que l'ADAA (Association de Développement de l'**Apiculture** en Auvergne), le Parc Livradois Forez peut initier une démarche de conservation de l'Abeille noire d'Auvergne afin de préserver le patrimoine génétique de l'hybridation par des espèces exotiques. Un tel programme pourrait être associé au développement d'une filière de valorisation à l'échelle du territoire du Parc.

PISTES D' ACTIONS

1 / Poursuivre les prospections sur le territoire du Parc

- Assurer une veille des espèces notamment chez la filière amateur

2 / Consolider et mettre en place des programmes de conservation pour les races locales

- Travailler avec les associations pré-existantes en favorisant des programmes d'envergure « Massif central » voir nationale compte tenu de la répartition des effectifs.

3 / Encourager la valorisation locale des races locales à faibles effectifs

- Réunir les acteurs autour d'un projet de micro-filière en tentant de valoriser les produits par race : associations et éleveurs (Races ovines, Ferrandaïse, Chèvre du Massif-Central, abeilles noire d'Auvergne)
- Favoriser la vente locale de produits (viande, fromage, miel)

STRUCTURES RESSOURCES

SYNDICAT DES ELEVEURS DE MOUTONS DE L'ALLIER

03120 SOUVIGNY
04 70 43 17 54

ASSOCIATION POUR LE RENOUVEAU DE LA CHEVRE DU MASSIF-CENTRAL

<http://www.arcm-c.com/>
arcmc.contact@gmail.com

ASSOCIATION NATIONALE DU CHEVAL DE RACE AUVERGNE

63970 AYDAT
<http://www.chevalauvergne.fr/race/>

ASSOCIATION « LA FERRANDAISE »

63240 LE MONT DORE
04 73 65 02 11
<http://www.associationlaferrandaïse.com/>

FEDERATION DEPARTEMENTALE OVINE DU PUY DE DOME

63171 AUBIERE
04 73 44 46 96

FEDERATION DEPARTEMENTALE OVINE DE HAUTE-LOIRE

43002 LE PUY
04 71 02 60 44

LES RACES DE MASSIF

<http://www.races-montagnes.com/>

▪ UPRA RACES OVINES DES MASSIFS SELECTION

jerome.gueux@wanadoo.fr

UPRA SALERS

04 71 45 55 80

ADAA

63170 AUBIÈRE
04 73 93 92 61
<http://www.cnda.asso.fr/adaa1.htm>

INSTITUT DE L'ELEVAGE

75000 PARIS
<http://www.inst-elevage.asso.fr>

PARTIE 2

LES VARIETES FRUITIERES

Dans chaque terroir, des générations d'agriculteurs ont, au fil des siècles, sélectionné et multiplié une multitude de variétés fruitières.

A titre d'exemple, il existerait ainsi près de 4000 variétés de pommes sur le territoire français.

Pourtant lorsque l'on se tourne vers le monde la production moderne, on ne retrouve que quelques dizaines de variétés.

La diversité de variétés ne se retrouve donc pas dans les systèmes dits « productifs » mais plus dans des vergers plus vivriers voire familiaux qui se limitent parfois à un simple fruitier planté dans le jardin ou conduit sur la façade de la maison.

Aujourd'hui totalement sorties des filières agricoles, ces variétés tombent dans l'oubli, disparaissent des mémoires et finissent tout simplement par disparaître. Pourtant elles constituent une formidable réserve génétique dont les pistes de valorisation sont nombreuses (capacité d'adaptation, résistance/tolérance aux maladies, source de molécules, variations gustatives ...).

Connaissance

Plusieurs structures disposent d'informations relatives aux variétés « Livradois-Forez ». Il s'agit principalement d'associations (Conservatoire des Espaces et des Paysages d'Auvergne, ARVERNA, Pressée pas pressée, Croqueurs de pommes ...) mais on retrouve également le Conservatoire Botanique National du Massif Central, la communauté de communes du Pays d'Aranc et la communauté de communes de la Vallée de l'Ance (Atelier du paysage initié par le PNRLF et conduit par Nathalie Batisse-Jardin de mémoire).

Le bilan de la connaissance a été établi grâce à la collaboration de chacune de ces structures.

Tout comme à l'échelle nationale ou régionale, il est logique de retrouver sur le territoire Livradois-Forez une très grande diversité de variétés fruitières.

Parmi celles-ci, il est important de distinguer celles que l'on peut qualifier de variétés « Livradois-Forez » de celles qui ne présentent aucun lien avec le territoire si ce n'est le fait d'y avoir été introduites de façon anecdotique.

Cette dimension « Livradois-Forez » se décline en trois caractères principaux :

■ HISTORIQUE

La variété est présente depuis longtemps sur le territoire, c'est-à-dire au moins avant la seconde guerre mondiale. En effet, après-guerre, les vergers se sont développés et la production s'est intensifiée et standardisée sur tout le territoire national. De plus, avec le développement des circuits de commercialisation, les vergers vivriers sont devenus moins indispensables et leur renouvellement s'est raréfié.

■ GEOGRAPHIQUE

La variété est ou était répandue sur le territoire et concerne au minimum plusieurs hameaux. Si une variété est fréquente, elle a donc été multipliée et on peut logiquement en déduire qu'elle présente un ou des intérêts reconnus par la population. Elle appartient alors au patrimoine et aux traditions locales.

■ CULTUREL

La variété possède un nom et un ou des usages. Dans certains cas, des variétés peuvent répondre au 2 caractères précédents mais être totalement tombées dans l'oubli c'est-à-dire qu'il est impossible de recueillir sur le territoire des informations la concernant.

La dimension « **Livradois-Forez** » d'une variété fruitière est établie sur la base de références bibliographiques (documents agricoles, ouvrages pomologiques...) et/ou d'enquêtes de terrain (observation et collecte de variétés, recueil de témoignages).

Il est important de noter qu'une variété « Livradois-Forez » peut être une variété strictement locale, c'est-à-dire trouvées à l'état sauvage sur le territoire, ou bien une variété adoptée comme locale, c'est-à-dire rapportée d'un autre territoire puis diffusée localement après une adaptation réussie.

De plus, une variété fruitière de dimension « Livradois-Forez » peut également être rattachée à un territoire plus grand à l'échelle du département du Puy-de-Dôme ou de la Haute-Loire, à l'échelle de la région Auvergne et même à l'échelle du Massif Central. Pour ces dernières, il est évident que la responsabilité du territoire en matière de conservation est moins importante (exemple de la pomme Comte, ou de la poire Curé).

Les principales essences fruitières rencontrées sur le territoire sont la **pomme, la poire la cerise et la prune** et accessoirement **la châtaigne et la pêche**. Pour ce qui concerne **l'amande, la figue, la noisette et la noix** aucune variété « Livradois-Forez » n'est bien identifiée mais quelques variétés sans données sont cependant observables sur le territoire.

On dénombre 113 variétés fruitières « Livradois-Forez » dont :

- 62 variétés de pommes
- 26 variétés de poires
- 12 variétés de cerises
- 8 variétés de prunes
- 3 variétés de châtaignes
- 2 variétés de pêches

88 de ces variétés sont spécifiques à des territoires Livradois-Forez et ne se retrouvent pas sur d'autres territoires auvergnats. Parmi ces dernières, **20 de ces variétés restent à retrouver et à greffer** (variété signalée par témoignage ou retrouvée dans la bibliographie mais pas encore en verger conservatoire : plus d'arbres connus ou en attente de greffage).

Les principales variétés fruitières du territoire Livradois-Forez sont présentées sur la carte 1.
Une liste détaillée présentant l'ensemble des variétés fruitières est annexée au présent document.

Cas particulier des petits fruits (cassis, groseille, framboises, fraises, myrtilles)

Le Conservatoire Botanique National du Massif Central gère une collection européenne de Groseilliers et Cassis de 230 variétés de culture et 60 espèces botaniques. Aucune d'entre elles ne présentent une dimension « Livradois-Forez ».

Bien que présents sur le territoire, les variétés de petits fruits cultivés n'ont fait l'objet d'aucun inventaire particulier et l'on ne dispose d'aucune données. Il faut tout de même signaler que la culture de la fraise fut, dans les années 1950, importante notamment dans la région de Courpière avec une variété emblématique, la « Madame Moutot » mais non spécifique du territoire Livradois-Forez.

Conservation

L'habitat naturel des variétés fruitières patrimoniales est représenté par le verger traditionnel autrement appelé le pré-verger. Très rarement exploité par les arboriculteurs actuels, il est souvent utilisé comme une simple prairie.

Les fruits sont parfois ramassés pour éviter les accidents avec le bétail. Ils sont alors vendus en vrac sur Courpière à un prix dérisoire (de l'ordre de 5 centimes d'euro le kilo). Ils servent à la transformation hors région Auvergne.

Les arbres ne sont plus entretenus quand ils ne sont pas tout simplement arrachés parce qu'incompatibles avec les pratiques agricoles modernes : mécanisation importante (gros outils, tracteurs avec cabines), présence permanente du bétail.....

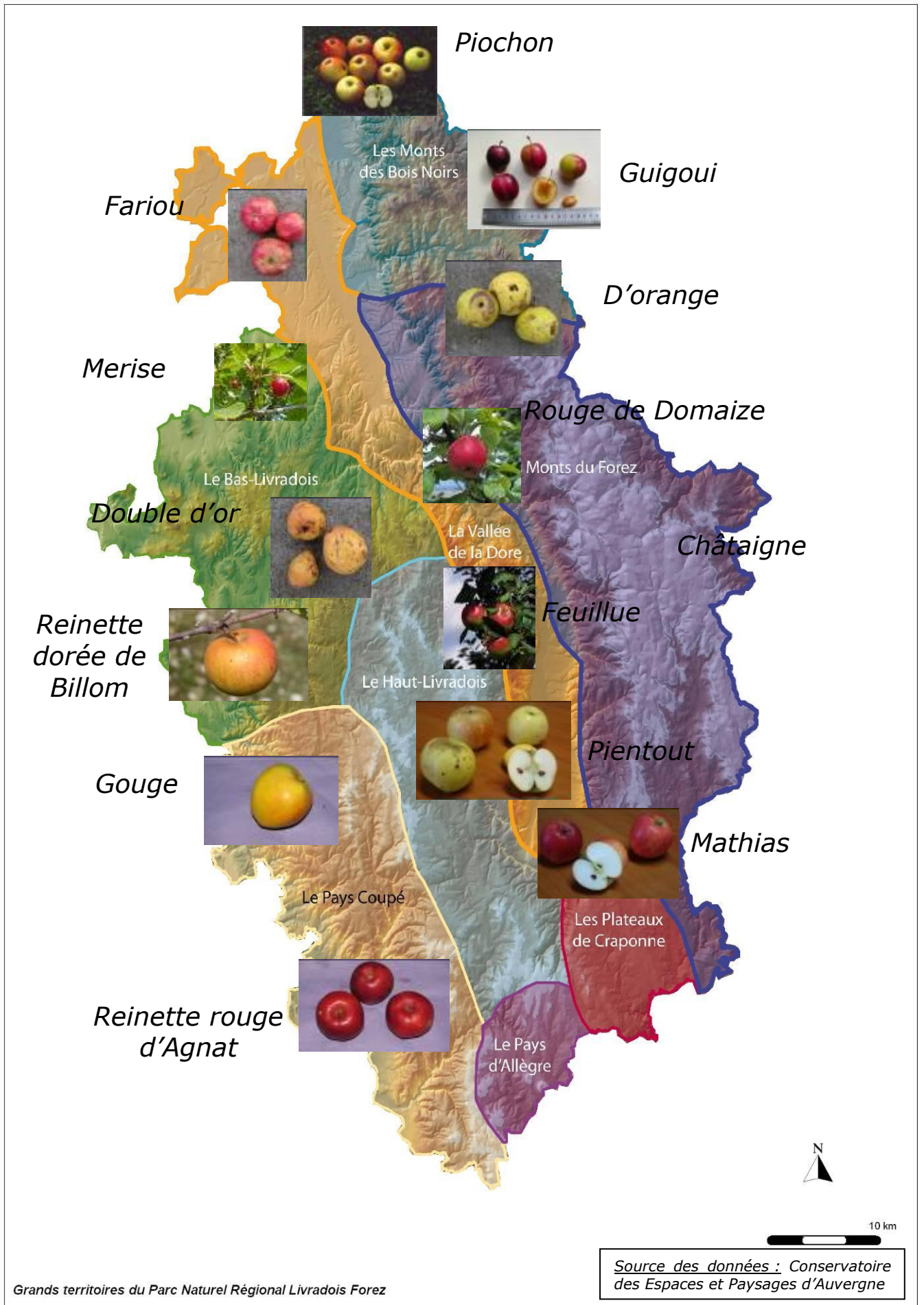
Depuis plus de cinquante ans, ces prés vergers ne sont pas renouvelés, vieillissent et disparaissent peu à peu des paysages Livradois-Forez.

La génération qui possède encore les savoirs et savoir-faire associés aux vergers et aux variétés vieillit également.

D'ici une vingtaine d'années, toutes les variétés et usages associés qui ne seront pas isolés seront perdus pour toujours !

Le patrimoine fruitier connu est conservé dans des vergers conservatoires, c'est-à-dire des vergers dont l'objectif premier est la conservation de variétés représentatives d'un territoire.

Carte 1 : Quelques exemples de variétés fruitières du territoire Livradois-Forez



Sur le territoire Livradois-Forez, il existe un verger conservatoire qui héberge la plus belle collection à l'échelle de l'Auvergne, de variétés fruitières venues de l'Allier du Puy-de-Dôme, de la Haute-Loire et du Cantal. **Il s'agit du verger conservatoire régional de Tours-sur-Meymont** qui est géré par le Conservatoire des Espaces et Paysages d'Auvergne en partenariat avec la commune et la communauté de communes du Pays de Cunlhat.

Il existe par ailleurs sur le territoire un petit réseau de vergers conservatoires listés ci-après :

- verger du Conservatoire Botanique National du Massif Central à Chavaniac-Lafayette (43)
- verger conservatoire du Pays d'Arlanc (63) (en projet)
- verger du Château de la Barge à Courpière (63)
- verger du Château de Liberty à Condat-les-Montboissiers (63)
- vergers communaux de Domaize

Enfin certains pépiniéristes produisent et proposent à la vente des plants de variétés Livradois-Forez. C'est notamment le cas des Pépinières COMBES à Saint-Myon (63) près de Combronde (hors territoire Parc) et des Jardins de Revol à La Chaise Dieu (43) et Arlanc (63). Les variétés disponibles chez les pépiniéristes sont indiquées dans la liste de variétés annexées au présent document.

Les producteurs de fruits présents sur le territoire exploitent des vergers dans lesquels les variétés « Livradois-Forez » sont inexistantes (à l'exception des pommes Conte et Feuillue).

Protection

Les variétés fruitières ne disposent d'aucun statut de protection particulier.

Seul le travail d'inventaire et de collecte réalisé dans les vergers conservatoires permet de contribuer à la sauvegarde des variétés fruitières.

Une très grande majorité des vergers conservatoires présents en Auvergne sont d'origine associative et portés par des bénévoles soulignant ainsi la fragilité de la sauvegarde de ce patrimoine.

Le plus important d'entre eux, le verger conservatoire régional de Tours-sur-Meymont, est géré par le Conservatoire des Espaces et Paysages d'Auvergne (CEPA) qui est la seule structure à l'échelle régionale à disposer d'un emploi salarié à mi-temps consacré à cette thématique.

Si le CEPA peut compter sur la commune de Tours-sur-Meymont et la communauté de communes du Pays de Cunlhat pour entretenir le verger de Tours-sur-Meymont, il ne dispose d'aucun soutien financier sur les actions consistant à retrouver, à collecter puis à planter au verger conservatoire les variétés fruitières auvergnates.

Le verger de Tours-sur-Meymont et les travaux qui y sont menés par le CEPA sont largement reconnus à l'échelle de la région Auvergne mais restent néanmoins fragiles et précaires ce qui pourrait à brève échéance remettre en question la sauvegarde des connaissances accumulées et la poursuite d'actions engendrées sur d'autres sites à l'échelle régionale.

Sites Majeurs

Dans un contexte vivrier, les variétés fruitières s'observent sur l'ensemble du territoire Livradois-Forez jusqu'aux limites de l'habitat (1000 mètres d'altitude environ).

Des poirières, palissées sur les façades bien exposées en altitude permettaient d'obtenir des fruits. Ce type particulier de palissage nécessitait un savoir faire dans la taille des arbres. Ce type de pratique se retrouve notamment dans la vallée de l'Ance sur la région des Monts du Forez.

Néanmoins, certains territoires auvergnats aux conditions plus favorables étaient par le passé réputés pour leur production de fruits et notamment de pommes. C'est le cas de la grande Limagne et des nombreuses vallées qui la rejoignent qui dès le XIII^{ème} siècle accueillait de nombreux vergers de production.

La frange ouest du Livradois-Forez (de Billom à Auzon) fait partie des territoires concernés même si aujourd'hui les vergers sont rares et les producteurs absents.

Plus récemment au XIX^{ème} siècle et dans la première moitié du XX^{ème} siècle, le bas-Livradois était également une région arboricole où plus de 1500 tonnes de pommes de la variété Feuillue étaient produites chaque année.

Aujourd'hui les vergers encore présents sont réduits à de vulgaires prairies mais il reste toujours trois producteurs importants sur les communes de Domaize, Tours-sur-Meymont et maintenant Sauviat où 4 hectares viennent d'être plantés en 2009 (verger conduit en agriculture biologique).

Les vergers étaient également très présents sur les collines bordant la plaine de la Dore (régions d'Arlanc, d'Ambert, de Thiers...) alimentant ainsi un commerce de fruits entre les communes de plaine et les communes de montagne.

A la périphérie des villes et de tous les gros bourgs (Cunlhat, Saint-Amant-Roche-Savine, Celles-sur-Durolle...), nombreux étaient les jardins dans lesquels les arbres fruitiers étaient omniprésents.

Enfin, il faut noter que les grandes propriétés foncières possédaient bien souvent de magnifiques vergers qui ont par ailleurs largement contribué à la diffusion de variétés fruitières sur le territoire : exemple du château de La Barge à Courpière, du château de Domaize ou du Château du domaine de Mons à Arlanc.

Facteurs d'influence

Facteurs favorables :

- Lien affectif très fort entre la population et l'arbre fruitier : souvenir du grand-père, nostalgie d'un goût, d'une spécialité culinaire....
- Mobilisation du Parc Naturel Régional Livradois-Forez (Programme spécifique sur les vergers du territoire 2004-2007, atelier du paysage « poirières » en vallée de l'Ance 2008-2009) et de nombreuses associations pour la sauvegarde et la valorisation des vergers traditionnels et des variétés locales : vergers conservatoires, aide à l'entretien et au renouvellement des vergers, animations grand public, atelier ambulant de fabrication de jus de pommes...
- Volonté grandissante du grand public de replanter des variétés locales et rustiques nécessitant peu de traitements car adaptées au terroir.
- Présence de producteurs de fruits sur le territoire (même s'ils ne produisent pas de variétés locales), et de pépiniéristes multipliant les variétés « Livradois-Forez ».

Facteurs défavorables :

- Nombreuses menaces sur les vergers traditionnels dans lesquels on retrouve les variétés « Livradois-Forez » : **abandon et absence d'entretien** des vergers familiaux (risques accrus de casses de branches maîtresses sous l'effet de la charge, du vent, de la neige...), **arrachage** puisque gênants pour l'agriculture moderne mécanisée, **urbanisation** car situés très souvent près des bourgs et des villes...
- Vieillesse des générations qui ont encore la connaissance des variétés, leur caractéristiques, leurs usages, leur origine, leur entretien....

RESPONSABILITE DU PARC NATUREL REGIONAL LIVRADOIS FOREZ

La responsabilité du Parc Naturel Régional Livradois-Forez porte sur la sauvegarde de la biodiversité fruitière spécifique de son territoire ; c'est-à-dire 88 variétés connues (voir chapitre connaissance).

Le territoire a la particularité d'héberger un verger associatif à Tours-sur-Meymont qui assure à lui seul la sauvegarde du patrimoine fruitier Livradois-Forez. Par ailleurs ce dernier abrite également, à l'échelle de l'Auvergne, la plus grande collection de variétés régionales.

Pérenniser ce verger, fruit de l'implication ancienne de nombreux bénévoles, semble rejoindre tout naturellement la responsabilité du Parc Naturel Régional à l'échelle Livradois-Forez mais également à l'échelle régionale.

PISTES D' ACTIONS

1 / pérenniser les vergers conservatoires

- Reconnaissance par la puissance publique des travaux réalisés par les associations en faveur de la sauvegarde du patrimoine fruitier.
- Favoriser et développer l'implication des collectivités dans la gestion courante des vergers conservatoires.

2 / poursuivre les prospections fruitières

- Assurer une veille variétale sur l'ensemble du territoire Livradois-Forez.
- Engager une sauvegarde de variétés observées dans les jardins et vergers pour lesquels les témoignages pomologiques sont inexistants (pêche – châtaigne - noix ...).

3 / encourager la valorisation des variétés fruitières patrimoniales

- Editer un cahier de fiches variétales Livradois-Forez pour mieux faire connaître les variétés et encourager la plantation par les particuliers.
- Multiplier les plantations sur le domaine public : espaces communaux, délaissés routiers, parkings, ...
- Réunir les acteurs autour d'un projet de micro-filière : associations, pépiniéristes, producteurs de fruits, ateliers de fabrication de jus de pommes, restauration collective, restaurateurs....
- Réaliser un suivi des diffusions variétales à faible effectif au niveau des vergers

STRUCTURES RESSOURCES

Conservatoire des Espaces et Paysages d'Auvergne

63200 RIOM
04 73 63 18 27
cren-auvergne@espaces-naturels.fr

Conservatoire Botanique National Massif Central

43230 CHAVANCIAC LAFAYETTE
04 71 77 55 65
conservatoire.siege@cbnmc.fr

Arverna

63120 SAINTE-AGATHE
arverna@laposte.net

Pressée pas pressée

63520 DOMAIZE
mairie.domaize@wanadoo.fr

Croqueurs de pommes du Puy-de-Dôme

63170 AUBIERE
croqueurs.pommes.63@wanadoo.fr

Communauté de communes du Pays d'Arlanc

63220 ARLANC
04 73 95 19 13
pays-arlanc@wanadoo.fr

Communauté de communes du Pays de Cunlhat

63590 CUNLHAT
04 73 72 39 40
pays.cunlhat@wanadoo.fr

Communauté de communes de la Vallée de l'Ance

63840 SAILLANT
04 73 95 32 64
ccva63@wanadoo.fr

Commune de Tours-sur-Meymont

63590 TOURS-SUR-MEYMONT

04 73 70 87 10

mairie.tours.sur.meymont@wanadoo.fr

Nathalie BATISSE

Jardinière ethnobotaniste

63160 BONGHEAT

contact@jardindememoire.com

PARTIE 3

LES VARIETES POTAGERES

Au fil des siècles et sur tous les territoires où l'homme s'est établi, le savoir-faire paysan a sélectionné dans son environnement des milliers de variétés de légumes sur la base de critères réfléchis : adaptation au sol et au climat, précocité, conservation, tolérance aux maladies...

Ces variétés ont été conservées et transmises de génération en génération constituant ainsi une réserve génétique à laquelle sont associés de multiples savoirs et savoir-faire.

Autrefois vitales et naturelles, la conservation et la transmission de ces milliers de graines sont aujourd'hui interrompues. Tombées pour la plupart dans l'oubli dans un contexte de production très standardisée, elles sont menacées de disparition.

Connaissance

Il existe aujourd'hui plusieurs milliers de variétés potagères sur le territoire national. Pourtant seulement quelques dizaines voir quelques centaines sont cultivées en masse et proposées au consommateur.

La responsabilité de la région Auvergne porte sur les variétés « locales ». Il s'agit de variétés pour lesquelles le lien avec le territoire auvergnat est ancien et confirmé par des références bibliographiques ou des enquêtes ethnobotaniques (témoignages, présence significative).

Neuf variétés potagères locales concernent le territoire Livradois-Forez. Deux d'entre elles se rencontrent même uniquement en Auvergne sur le territoire Livradois-Forez.

- **Pomme de terre Bleue d'Auvergne (synonyme Bleue du Forez)**



C'est une variété qui a été régénérée il y a une dizaine d'années. Elle est aujourd'hui disponible auprès de plusieurs semenciers et est encore cultivée par des producteurs dans la région de **Craponne-sur-Arzon** (quelques hectares tout au plus).

- **Ail rose d'Auvergne**

C'est une variété qui n'est plus cultivée aujourd'hui mais qui est conservée par l'INRA de Crouël. Elle est à l'origine d'une des 6 variétés (Clé dor) produites en Auvergne dans la région de **Billom**. Il est ainsi parfois appelé Ail rose de Billom Il existe un projet de Label rouge et IGP sur l'Ail rose d'Auvergne.



- **Haricot « Fève d'Auvergne » (synonyme « Fave »)**

Il s'agit d'un terme générique qui renvoie probablement à plusieurs variétés différentes. Cette variété n'est plus cultivée par les producteurs ni multipliée par les semenciers. Elle est néanmoins présente dans le réseau Kokopelli mais est non disponible à la vente.

- **Haricot « Michaude »**

Variété à rames (consommée verte ou en grain) collectée par le Conservatoire des Espaces et Paysages d'Auvergne (CEPA) sur la commune d'Augerolles et cultivée depuis au moins 100 ans. Cette variété est multipliée à très petite échelle par quelques anciens et un bénévole du CEPA.

- **Pois-haricot**

Variété de pois à rames de type mangetout (consommation en verte et en potage) collectée par le CEPA sur la commune de Domaize et cultivée depuis au moins 100 ans. Elle est également présente sur St Flour l'Étang et La Chapelle Agnon avec des appellations toutefois différentes (grain rid', petite

gousse). Cette variété est multipliée à très petite échelle par quelques anciens et un bénévole du CEPA. A noter qu'il existerait également une variété assez proche appelée « Pois de 40 jours ».

- **Haricot « Ptit RI »**
Variété de haricot à rames (consommation sec ou demi-sec) collectée par le CEPA sur la commune de Thiers et cultivée depuis au moins 100 ans dans le secteur de Sermentizon, Néronde et Thiers. Cette variété est multipliée à très petite échelle par quelques anciens et un bénévole du CEPA. Pour information, il existerait probablement deux autres variétés de haricots « limacière » et « perfection ».
- **Navet « Rave d'Auvergne » (synonyme « Rabiole »)**
C'est une variété que l'on retrouve chez de nombreux semenciers. Elle est très certainement cultivée par les maraîchers de la région. A noter que le Conservatoire des Espaces et Paysages d'Auvergne (CEPA) a également isolé une variété dénommée « Combraille ». Cette variété est multipliée à très petite échelle par un bénévole.
- **Pois « Cerpette d'Auvergne »**
Cette variété n'est pas cultivée par les producteurs ni multipliée par les semenciers. Elle est néanmoins présente dans le réseau Kokopelli mais non disponible à la vente.
- **Chou « quintal d'Auvergne »**
Décrite dans le catalogue Vilmorin (1923), cette variété a quasiment disparue aujourd'hui. Elle est cependant multipliée avec grandes difficultés par un seul passionné membre des Jardiniers de France.

Aucune information significative concernant des variétés de plantes aromatiques et médicinales « Livradois-Forez » n'a pu être isolée.

Conservation

Les variétés encore cultivées par les producteurs (pomme de terre Bleue d'Auvergne, Ail rose, navet rave) peuvent être considérées comme dans un bon état de conservation. Pour les autres, l'état de conservation est très mauvais et repose uniquement sur le travail d'associations ou de quelques individus.

Protection

Il n'existe aucun statut de protection des variétés potagères. Les variétés conservées chez les semenciers peuvent être considérées comme bénéficiant d'une protection même si le caractère commercial de cette protection pourrait un jour remettre en cause la multiplication de ces variétés.

Sites Majeurs

L'ensemble du territoire Livradois-Forez est concerné par cette thématique.

Facteurs d'influence

Facteurs favorables :

- Implication de quelques passionnés et d'associations pour la multiplication et la diffusion des graines
- Engagement de producteurs sur la valorisation de variétés identitaires du territoire (Bleue d'Auvergne, Ail rose d'Auvergne)
- Retour en grâce du jardinage avec bien souvent un intérêt très net pour des variétés moins commerciales mais plus rustiques et adaptées au territoire.
- Récentes installations de petites exploitations maraîchères sur le territoire (notamment en agriculture biologique).

Facteurs défavorables :

- Certaines variétés ne sont plus multipliées par les semenciers
- Disparition d'une multiplication paysanne des variétés / perte de savoir-faire
- Absence d'une association locale impliquée dans la recherche et la collecte de variétés potagères

RESPONSABILITE DU PARC NATUREL REGIONAL LIVRADOIS FOREZ

La responsabilité du Parc reste secondaire puisque les 2 variétés qui le concernent spécifiquement font l'objet d'une conservation et d'une protection satisfaisante. Néanmoins, il n'est pas totalement impensable que le territoire héberge bien d'autres variétés de légumes. En effet, aucun inventaire n'y a jamais été réalisé et compte tenu de la multitude des terroirs « Livradois-Forez » (altitude, pluviométrie, sol, exposition), la diversité variétale est certainement importante.

PISTES D' ACTIONS

1 / recensement des variétés potagères sur le territoire

- Campagne d'information auprès de la population sur cette thématique pour recueillir des témoignages et des signalements de variétés.

2 / promouvoir les variétés potagères locales

- Inciter et encourager les maraichers locaux à produire des variétés de légumes « Livradois-Forez » (informer, faciliter les échanges de graines...).

STRUCTURES RESSOURCES

Association Les Jardiniers de France

63000 CLERMONT FERRAND

04 73 35 03 41

jdfrance63@gmail.com

Association Kokopelli

30100 ALES

04 66 30 64 91

semences@kokopelli.asso.fr

Biau jardin

63360 GERZAT

04 73 90 00 98

sylvie@lebiaujardin.org

Coopérative du Haut-Velay (pomme de terre)

CRAPONNE-SUR-ARZON

04 71 03 22 48

INRA-Site de Crouël

63100 CLERMONT-FERRAND

04 73 62 40 00

Conservatoire des Espaces et Paysages d'Auvergne

63200 RIOM

04 73 63 18 27

cren-auvergne@espaces-naturels.fr

PARTIE 4

LES CEPAGES

Le département du Puy-de-Dôme accueillait dans un passé relativement proche (XIX^{ème} siècle) une forte activité viticole. La vigne occupait la grande majorité des coteaux bordant la grande Limagne. Décimé par le Phylloxera à la fin du XIX^{ème} siècle, le vignoble s'est par la suite considérablement réduit avant de connaître depuis quelques décennies un certain renouveau. Aujourd'hui le vignoble tend à s'accroître et une démarche AOC est également en cours.

Connaissance

La fédération viticole du Puy-de-Dôme a réalisé, en 1995, un inventaire des cépages locaux. Quatre cépages ont été mis en évidence : le Neyroun, l'Épinou, le Noir fleuri et la petite Syrah. Néanmoins aucun d'entre eux ne présente une identité « Livradois-Foréz » mais sont probablement présents sur le territoire. Aucune donnée concernant des cépages spécifiques au Livradois-Foréz n'a été recueillie.



Conservation

La fédération viticole du Puy-de-Dôme a mis en place une vigne conservatoire sur la commune d'Authezat (63) dans laquelle sont conservées entre autres les cépages qualifiés d'auvergnats et cités dans le chapitre précédent.

Protection

Il n'existe aucun statut de protection des cépages.

Sites Majeurs

Peu de secteurs « Livradois-Foréz » sont propices à la viticulture. On peut néanmoins citer :

- la frange occidentale du territoire qui coïncide parfois avec les coteaux de Limagne : de Glaine-Montaigut jusqu'à Auzon en passant par Billom et Usson.
- Les versants bien exposés du bas-Livradois (Domaize, Saint-Dier-d'Auvergne) et de la basse vallée de la Dore (d'Olliergues à Châteldon) où existent d'anciennes terrasses en pierres sèches.
- Les coteaux du versant forezien : Aubusson, Vodable, Thiers, Châteldon ...

Hormis quelques vigneronnes encore installés sur Glaine-Montaigut ou Egliseneuve-près-Billom, les vignes présentes sur le territoire sont souvent de très petite taille et entretenues par quelques amateurs généralement retraités.

Il faut noter également que la vigne est aussi présente sur le territoire sous la forme de treilles conduites sur les façades des maisons ou sur les murs d'enceintes des jardins (jusqu'à 600/700 mètres d'altitude). Toutefois, ces treilles restent très mal connues et n'ont fait l'objet d'aucune étude particulière.

Facteurs d'influence

Facteurs favorables :

- Culture de la vigne en expansion
- Existence d'une structure d'animation (Fédération viticole)

Facteurs défavorables :

- Abandon progressif des petites vignes vivrières
- Aménagement urbain et développement de la culture céréalière sur les coteaux autrefois viticoles

RESPONSABILITE DU PARC NATUREL REGIONAL LIVRADOIS FOREZ

Peu concerné historiquement par la viticulture, le Parc Naturel Régional Livradois-Forez a une responsabilité secondaire sur la conservation des cépages auvergnats. Néanmoins il est probable que des cépages plus spécifiques au territoire soient présents et notamment en ce qui concerne les treilles.

PISTES D' ACTIONS

1 / recensement des cépages présents sur le territoire

- Campagne d'information auprès de la population sur cette thématique pour recueillir des témoignages et des signalements de cépages concernant en particulier les treilles.

STRUCTURES RESSOURCES

Fédération viticole du Puy-de-Dôme

63170 AUBIERE
04 73 44 45 19

PARTIE 5

LES CEREALES

Au niveau régional, existe depuis 2000, le Centre de Ressources Génétiques de l'INRA de Clermont-Ferrand, qui rassemble une banque de semences mondiales des variétés de Blé tendre, Triticale, Orge, Avoine et Seigle. Il rassemble également des variétés de la région Auvergne.

Connaissance



Triticum aestivum L. subsp. *aestivum*

Grâce au centre de Ressources génétiques de l'INRA, le niveau de connaissance des variétés de céréales à l'échelle de l'Auvergne est bon. En ce qui concerne le blé tendre, on estime aujourd'hui à 4000 le nombre de variétés de Blé patrimoniales françaises dont 1500 environ sont anciennes et locales. On recense **10 variétés d'origine auvergnate** dont 3 concernent le territoire Parc (Barbot et Blés de Marat).

Pour l'Orge, céréale moins utilisée en France, on compte six variétés d'origine auvergnate dont 1 concerne le secteur Haute-Loire du Parc (Forezia). Pour l'avoine, 3 proviennent d'Auvergne, sur les 800 variétés françaises et parmi elles, 2 concernent le territoire parc (région de Craonne-sur-Arzon).

Enfin, pour le Seigle autrefois très utilisé, la majorité des variétés actuelles sont issues du Massif central (28 sur 80) mais une part importante de la diversité d'autrefois reste inconnue. Aussi, le niveau de connaissances concernant le Seigle peut être considéré comme moins bon que pour les autres céréales. Néanmoins, au niveau du territoire du

Parc Livradois Forez, 3 variétés locales de seigle ont été collectées à Ambert dans les années 1990 par le Conservatoire du patrimoine d'Auvergne (CPA aujourd'hui CRHP). Ces variétés étaient principalement utilisées pour la réalisation des toits de chaume ou la protection des boutures de vignes. Elles ont été transmises à l'INRA pour une mise en collection.

Conservation

Même si le niveau de connaissance sur le territoire du Parc est faible, le Centre de Ressources génétiques participe à la conservation des variétés qu'elles soient anciennes ou plus récentes.

Avant la mise en place de ce programme de conservation, le Seigle a dû subir des pertes au niveau de ses variétés.

Protection

Sites Majeurs

Aucun site majeur n'est à l'heure actuelle identifié sur le territoire du Parc.

Facteurs d'influence

Facteurs favorables :

- L'existence du Centre de Ressources génétiques est un atout non négligeable au niveau de la région Auvergne du fait de sa collection de céréales à pailles: il intervient dans la conservation in situ et ex situ des variétés de céréales à une échelle mondiale. Ainsi, il est une source de connaissances importantes pour les variétés d'Auvergne.

- installation de boulangers recherchant des semences paysannes, déficit de paille locale pour les besoins de la couverture végétale (monts du Forez essentiellement), utilisation de la paille dans l'éco-construction.

-

Facteurs défavorables :

- Peu ou pas d'information sur la commercialisation et la culture des variétés locales.
- Connaissance faible des variétés cultivées sur le territoire du Parc.
- Pas de culture des variétés patrimoniales existante dans le cadre de la conservation in situ.
- Rareté des cultivars locaux

RESPONSABILITE DU PARC NATUREL REGIONAL LIVRADOIS FOREZ

Au regard du manque d'information concernant la culture des céréales sur le territoire du Parc, des travaux de recherche de variétés devraient être menés en priorité sur les principaux bassins céréaliers d'une part (Plaine des Varennes, bassin d'Ambert) et sur les montagnes d'autre part.

Ce programme d'inventaire serait à mener en partenariat avec le Centre de Ressources génétiques de l'INRA, notamment sur les variétés de Seigle qui sont assez mal connues.

Compte tenu de la valorisation dans le patrimoine bâti (chaumière) et de l'utilisation du grain, il y a sans doute une réflexion à conduire sur la faisabilité d'une micro-filière.

PISTES D' ACTIONS

1 / Inventaire des variétés cultivée sur le territoire du Parc

- Cibler notamment le Seigle
- Référencer les agriculteurs céréaliers à pailles (Blé tendre, avoine, orge...) sur le territoire

2 / Initier avec le Centre de Ressources génétiques un programme de conservation in situ de variétés locales sur la base de l'inventaire réalisé

3 / Lancer une campagne d'information auprès des acteurs sur cette thématique pour estimer la faisabilité de remise en culture de variétés locales

STRUCTURES RESSOURCES

▪ INRA de Crouël

Centre de Ressources Génétiques des Céréales
63100 CLERMONT-FERRAND
04 73 62 43 27

Association GEB-NOUT

Baffour
43160 LA CHAISE-DIEU
04 71 00 08 45

PARTIE 6

Tableau de synthèse des différents groupes

Diagnostic Biodiversité sur le territoire Livradois-Forez

"volet espèces domestiques et cultivées"

tableau de synthèse

Source des données : Conservatoire des Espaces et Paysages d'Auvergne

Sujet	Connaissance	Conservation	Protection	Sites majeurs	Facteurs d'influence +	Facteurs d'influence -	Responsabilité du PNR Livradois-Forez	Pistes d'action	Sites prioritaires	Espèces prioritaires
Bovins, ovins, caprins	Globalement satisfaisante	Bonne, effectifs en augmentation	Aucune	Ensemble du territoire	<ul style="list-style-type: none"> Bonne adaptation des races aux conditions pédoclimatiques de la région. Valorisation des milieux auvergnats. Mobilisation d'associations pour la sauvegarde de la Ferrandaise et de la Chèvre du Massif Central 	<ul style="list-style-type: none"> Intensification de l'agriculture qui amène à choisir des races plus productives. Insémination artificielle pas toujours possible sur les espèces rustiques. Non reconnaissance de certaines races par le Ministère de l'Agriculture 	<ul style="list-style-type: none"> Conservation de races locales présentes principalement, voire exclusivement en Auvergne Programme de valorisation des produits à conduire localement en lien avec les éleveurs (Ferrandaise, chèvre du Massif central) Consolider les programmes de conservation Chèvre du Massif central et favoriser l'élevage ovin 	<ul style="list-style-type: none"> Recensements précis, Programme de conservation, Valorisation des produits issus de races locales. 	Ensemble du territoire	Ferrandaise, Chèvre du massif Central
Equidés, asins	Faible pour les races à faibles effectifs : un travail de recherche des éleveurs particuliers est à réaliser	Travail de reconnaissance de la race auprès des Haras nationaux (Association). Très mauvaise au niveau du Parc	Aucune	Plaine des Varennes - Sud Allier	<ul style="list-style-type: none"> Races adaptées aux conditions pédoclimatiques de la région. Races qui valorisent les milieux auvergnats. Communication sur les produits dérivés et sur le caractère docile 	<ul style="list-style-type: none"> Peu d'éleveurs avec des effectifs importants de reproducteurs. Insémination artificielle non pratiquée (difficile à mettre en place, rendements faibles) 	<ul style="list-style-type: none"> Conservation de races locales présentes principalement en Auvergne Programme de valorisation de la race localement. Extinction probable 	<ul style="list-style-type: none"> Recensements précis, Programme de conservation. 	Ensemble du territoire	Cheval d'Auvergne
Basse-cour	Très faible (particuliers): connaissance éparse et incomplète : besoin de synthèse.	Effectifs en régression	Aucune	Ensemble du territoire	<ul style="list-style-type: none"> Rencontres, expositions, concours Associations autour de races Dynamisme des jeunes éleveurs 	<ul style="list-style-type: none"> Problèmes de consanguinité Baisse du nombre d'éleveurs (amateurs) 	<ul style="list-style-type: none"> Conservation de races locales présentes principalement en Auvergne 	<ul style="list-style-type: none"> Recensements précis, Programme de conservation 	Ensemble du territoire	A définir
Abeilles	Satisfaisante au regard du travail de cartographie des ruchers (ADAA, 2010) Moyenne quant à la connaissance des effectifs totaux : besoin de synthèse.	Populations en déclin	Aucune	Ensemble du territoire	<ul style="list-style-type: none"> Augmentation du nombre de ruches par exploitation, afin de compenser les pertes de récoltes dues à la perte de ruches. Rôle d'espèce pollinisatrice majeur 	<ul style="list-style-type: none"> Vieillesse des acteurs de la filière. Facteurs climatiques rendant plus difficile la conduite d'élevage. Baisse de la récolte du miel. Diminution des surfaces mellifères Effectifs mal connus. Introduction d'espèces exotiques 	<ul style="list-style-type: none"> Conservation de races locales présentes principalement en Auvergne Développer une filière "miel" du Livradois-Forez basée sur l'élevage de l'abeille noire. 	<ul style="list-style-type: none"> Recensements précis, programme de conservation, Valorisation des produits issus de races locales. 	Ensemble du territoire	Abeille noire

Diagnostic Biodiversité sur le territoire Livradois-Forez

"volet espèces domestiques et cultivées"

tableau de synthèse

Source des données : Conservatoire des Espaces et Paysages d'Auvergne

Sujet	Connaissance	Conservation	Protection	Sites majeurs	Facteurs d'influence +	Facteurs d'influence -	Responsabilité du PNR Livradois-Forez	Pistes d'action	Sites prioritaires	Espèces prioritaires
Variétés potagères	Très faible, rien de spécifique au territoire "Livradois-Forez"	Très mauvaise	Aucune		<ul style="list-style-type: none"> • Installation de nombreux maraîchers en agriculture biologique 	<ul style="list-style-type: none"> • Peu ou pas de commercialisation de graines • Aucune structure impliquée 	<ul style="list-style-type: none"> • Inventaire urgent à réaliser 	<ul style="list-style-type: none"> ➢ Recensements précis ➢ Valorisation des variétés locales. 	Ensemble du territoire	Navet, Chou, haricot, Pois
Variétés fruitières	Bonne mais quelques territoires peu étudiés	Bonne (verger conservatoire) mais fragile	Aucune	Bas Livradois, Pays coupés et vallée de la Dore	<ul style="list-style-type: none"> • Verger conservatoire, • Demande de variétés locales, • Mobilisation d'associations et du PNR, • Implication de pépiniéristes, • 3 producteurs encore présents dont une nouvelle installation en 2009 	<ul style="list-style-type: none"> • Vergers traditionnels non exploités • Vergers menacés (abandon, arrachage) et non renouvelés • Erosion de la connaissance (disparition progressive des anciennes générations) 	<ul style="list-style-type: none"> • Veille variétale (poursuite des collectes) • Conservation des variétés fruitières Livradois-Forez (pérenisation du verger conservatoire régional de Tours-sur-Meymont), • Valorisation des variétés "Livradois-Forez" en lien avec les producteurs 	<ul style="list-style-type: none"> ➢ Pérenniser les vergers conservatoires, ➢ Poursuivre les inventaires, ➢ Valoriser les variétés locales. 	Ensemble du territoire	Pommier, poirier
Vigne	Insignifiante sur le territoire Livradois-Forez	Très mauvaise	Aucune	Comte, Bas livradois, coteaux bien exposés de la basse vallée de la Dore		<ul style="list-style-type: none"> • Viticulture professionnelle absente du territoire • Abandon des carrés de vignes familiaux 		<ul style="list-style-type: none"> ➢ Recensements précis 	Comte, Bas livradois, coteaux bien exposés de la basse vallée de la Dore	A définir
Céréales	Satisfaisante mis à part pour le seigle, rien de spécifique au territoire "Livradois-Forez"	Bonne (centre de ressources génétiques INRA)	Aucune		<ul style="list-style-type: none"> • Forte implication de l'INRA 	<ul style="list-style-type: none"> • Peu ou pas d'information sur la commercialisation et la culture des variétés locales. • Connaissance faible des variétés cultivées sur le territoire du Parc. • Pas de culture des variétés patrimoniales existantes dans le cadre de la conservation in situ. 	<ul style="list-style-type: none"> • Inventaire spécifique à réaliser (seigle ?) • Initier un programme de conservation des variétés spécifiques au territoire 	<ul style="list-style-type: none"> ➢ Conservation in situ des variétés du centre de ressources génétiques de l'INRA ➢ Inciter au développement de filière de transformation locale (ex pain avec blé local...) 	Ensemble du territoire	Seigle

PARTIE 7

Résumé / Conclusion

Les espèces domestiques et cultivées regroupent sur le territoire Livradois-Forez plusieurs catégories d'espèces animales et végétales abordées dans le présent document de la manière suivante : bovins, ovins, caprins, équins, asins, basse-cour, abeilles, variétés potagères, variétés fruitières, cépages et céréales.

La connaissance de ces différents groupes est très hétérogène. Des informations sont disponibles pour la plupart des races animales et les variétés fruitières tandis que les cépages, les variétés potagères et les animaux de basse-cour locaux sont très mal connus sur le territoire Livradois Forez.

Pour ces dernières, le niveau de conservation est très faible. Il faut souligner que pour les groupes abeilles, équins et asins, les populations sont également en déclin.

Aucune des espèces domestiques et cultivées ne fait l'objet d'une protection réglementaire. Néanmoins l'implication de structures institutionnelles et surtout associatives contribue à la connaissance et à la conservation des espèces. Il est toutefois important de souligner que le statut associatif repose principalement sur la mobilisation de bénévoles conférant ainsi aux actions associatives une fragilité importante.

Tout le territoire du Parc Naturel Régional Livradois-Forez est concerné par la présence de races domestiques et cultivées. Les régions de transition entre plaine et montagne, Varennes, Comté, bas-Livradois, collines bordant la plaine de la Dore, se caractérisent par une diversité plus importante notamment en matières d'espèces cultivées.

Certains facteurs sont favorables aux espèces domestiques et cultivées. Parmi ceux-ci, citons un certain engouement actuel pour les produits locaux et de terroir ou bien encore la rusticité des races et des espèces qui peut être un atout économique pour les producteurs limitant les frais vétérinaires ou phytosanitaires. Enfin plusieurs acteurs notamment associatifs se mobilisent en faveur des races et espèces du territoire Livradois-Forez.

Pourtant, les filières agricoles valorisent encore très peu les races et espèces locales leur préférant bien souvent des races et espèces dites productives. Les faibles effectifs des races locales accentuent la problématique de la consanguinité. Enfin une grande part de la connaissance, surtout pour les espèces cultivées, reste la propriété d'une génération aujourd'hui vieillissante. Un travail de collecte et d'inventaire est donc urgent et nécessaire pour ne pas perdre une part du savoir.

Le Parc Naturel Régional Livradois-Forez porte une responsabilité en matière de sauvegarde des espèces domestiques et cultivées, passant particulièrement par des besoins d'inventaires et de processus de conservation ex et in situ. Le Parc se doit également de favoriser le développement de micro-filières aujourd'hui naissantes et axées sur la valorisation de produits issus de races et de variétés locales. Le Parc doit assurer l'animation de ces filières ou du moins apporter son soutien aux associations concernées.

ANNEXE

Liste détaillée des variétés fruitières « Livradois-Forez »

Liste des variétés fruitières du territoire Livradois-Forez

Source des données : Conservatoire des Espaces et Paysages d'Auvergne

en rouge figurent les variétés spécifiques du territoire Livradois-Forez

DEPARTEMENT	SECTEUR	ESSENCE FRUITIERE	VARIETE	DIFFUSION	DISPONIBILITE PEPINIERISTES
Auvergne		cerisier	Anglaise hative	Nationale	OUI
Auvergne		cerisier	Bigarreau Moreau	Nationale	OUI
Auvergne		cerisier	Bigarreau napoléon T	Nationale	OUI
Auvergne		cerisier	Bigarreau Reverchon	Nationale	OUI
Auvergne		cerisier	Jaboulay	Nationale	NON
Auvergne		cerisier	Merise	Locale	NON
Auvergne		pêcher	Amsden	Internationale	OUI
Auvergne		poirier	Beurré hardy	Nationale	OUI
Auvergne		poirier	Curé	Nationale	OUI
Auvergne		poirier	Duchesse d'Angoulême	Nationale	NON
Auvergne		poirier	Louise bonne d'avanches	Nationale	NON
Auvergne		poirier	William bon chrétien	Internationale	NON
Auvergne		pommier	Bénédictin	Nationale	NON
Auvergne		pommier	Calville blanc d'hiver	Nationale	OUI
Auvergne		pommier	Calville rouge	Nationale	OUI
Auvergne		pommier	Canada d'Auvergne	Nationale	OUI
Auvergne		pommier	Jacques lebel	Nationale	NON
Auvergne		pommier	Melon	Régionale	NON
Auvergne		pommier	Reinette orange	Nationale	NON
Auvergne		pommier	Transparente blanche	Nationale	OUI
Auvergne		pommier	Winter banana	Internationale	NON
Auvergne		prunier	Boule d'or	Nationale	OUI
Auvergne		prunier	Reine claudé dorée/verte	Nationale	OUI
Auvergne		prunier	Sainte catherine	Nationale	OUI
HAUTE-LOIRE	Brivadois	pommier	D'huile	Régionale	NON
HAUTE-LOIRE	Brivadois	pommier	Gouza fade	Locale	NON
HAUTE-LOIRE	Brivadois	pommier	Rouge de beaune	Locale	NON
HAUTE-LOIRE	Pays coupés/Brivadois	cerisier	Bigarreau blanc	Nationale	NON
HAUTE-LOIRE	Pays coupés/Brivadois	cerisier	Cœur de pigeon	Nationale	NON
HAUTE-LOIRE	Pays coupés/Brivadois	poirier	Saint barthélémy	Locale	NON
HAUTE-LOIRE	Pays coupés/Brivadois	poirier	Sainte marie madeleine	Locale	NON
HAUTE-LOIRE	Pays coupés/Brivadois	pommier	Blanc de blanc	Locale	NON
HAUTE-LOIRE	Pays coupés/Brivadois	pommier	D'amour	Locale	NON
HAUTE-LOIRE	Pays coupés/Brivadois	pommier	Fièrè	Locale	NON
HAUTE-LOIRE	Pays coupés/Brivadois	pommier	Pomme poire	Locale	NON
HAUTE-LOIRE	Pays coupés/Brivadois	pommier	rave	Locale	NON
HAUTE-LOIRE	Pays coupés/Brivadois	pommier	reinette rouge d'agnat	Locale	OUI
HAUTE-LOIRE	Pays coupés/Brivadois	pommier	reinette verte	Locale	NON
HAUTE-LOIRE	Pays coupés/Brivadois	pommier	sainte catherine	Locale	NON
HAUTE-LOIRE	Pays coupés/Brivadois	prunier	monsieur jaune	Nationale	OUI
MASSIF CENTRAL	Massif central	pommier	Comte	Nationale	OUI
PUY-DE-DOME	Bas-Livradois	cerisier	blanchaude	Locale	NON
PUY-DE-DOME	Bas-Livradois	cerisier	merise mode mye	Locale	NON
PUY-DE-DOME	Bas-Livradois	pêcher	juillette	Locale	NON
PUY-DE-DOME	Bas-Livradois	poirier	Cadelette	Locale	OUI
PUY-DE-DOME	Bas-Livradois	poirier	De bois	Locale	NON
PUY-DE-DOME	Bas-Livradois	poirier	Double d'or	Locale	OUI
PUY-DE-DOME	Bas-Livradois	poirier	Méralioune	Locale	NON
PUY-DE-DOME	Bas-Livradois	poirier	notre dame	Locale	NON
PUY-DE-DOME	Bas-Livradois	poirier	peyre patti	Locale	NON
PUY-DE-DOME	Bas-Livradois	poirier	pointue	Locale	NON
PUY-DE-DOME	Bas-Livradois	poirier	sainte anne	Régionale	NON
PUY-DE-DOME	Bas-Livradois	poirier	Sainte catherine	Régionale	NON
PUY-DE-DOME	Bas-Livradois	pommier	beille	Locale	NON
PUY-DE-DOME	Bas-Livradois	pommier	bonne main	Locale	NON

PUY-DE-DOME	Bas-Livradois	pommier	De fer livradois	Locale	NON
PUY-DE-DOME	Bas-Livradois	pommier	de rose	Locale	NON
PUY-DE-DOME	Bas-Livradois	pommier	devise	Locale	NON
PUY-DE-DOME	Bas-Livradois	pommier	fa	Régionale	NON
PUY-DE-DOME	Bas-Livradois	pommier	Faux Comte	Locale	NON
PUY-DE-DOME	Bas-Livradois	pommier	Feuillue	Locale	OUI
PUY-DE-DOME	Bas-Livradois	pommier	feuillue type 2	Locale	NON
PUY-DE-DOME	Bas-Livradois	pommier	gingenaire	Locale	NON
PUY-DE-DOME	Bas-Livradois	pommier	Gouge	Locale	NON
PUY-DE-DOME	Bas-Livradois	pommier	gouille type 3	Locale	NON
PUY-DE-DOME	Bas-Livradois	pommier	Jaillé	Locale	NON
PUY-DE-DOME	Bas-Livradois	pommier	musque	Locale	NON
PUY-DE-DOME	Bas-Livradois	pommier	Normand	Locale	NON
PUY-DE-DOME	Bas-Livradois	pommier	Petit	Locale	NON
PUY-DE-DOME	Bas-Livradois	pommier	pomme sucre	Locale	NON
PUY-DE-DOME	Bas-Livradois	pommier	Reinette des côtes	Locale	NON
PUY-DE-DOME	Bas-Livradois	pommier	rose	Locale	NON
PUY-DE-DOME	Bas-Livradois	pommier	Rouge de domaize	Locale	OUI
PUY-DE-DOME	Bas-Livradois	pommier	Saint privat	Locale	NON
PUY-DE-DOME	Bas-Livradois	prunier	cœur de boeuf	Nationale	OUI
PUY-DE-DOME	Bas-Livradois	prunier	pissarelle	Locale	NON
PUY-DE-DOME	Bassin d'Ambert/plaine du Livradois	poirier	Belle angevine	Nationale	NON
PUY-DE-DOME	Bassin d'Ambert/plaine du Livradois	poirier	de livre	Locale	NON
PUY-DE-DOME	Bassin d'Ambert/plaine du Livradois	poirier	du juge de paix	Locale	NON
PUY-DE-DOME	Bassin d'Ambert/plaine du Livradois	poirier	fondin	Locale	NON
PUY-DE-DOME	Bassin d'Ambert/plaine du Livradois	pommier	barrée	Locale	NON
PUY-DE-DOME	Bassin d'Ambert/plaine du Livradois	pommier	gauye	Locale	NON
PUY-DE-DOME	Bassin d'Ambert/plaine du Livradois	pommier	mathias	Locale	NON
PUY-DE-DOME	Bassin d'Ambert/plaine du Livradois	pommier	melon rouge	Locale	NON
PUY-DE-DOME	Bassin d'Ambert/plaine du Livradois	pommier	pietout	Locale	NON
PUY-DE-DOME	Bassin d'Ambert/plaine du Livradois	pommier	pomme prat	Locale	NON
PUY-DE-DOME	Bassin d'Ambert/plaine du Livradois	pommier	pomme verza	Locale	NON
PUY-DE-DOME	Bassin d'Ambert/plaine du Livradois	pommier	saint louis	Locale	NON
PUY-DE-DOME	Billomois/Comté	cerisier	Epine (Merise)	Locale	OUI
PUY-DE-DOME	Billomois/Comté	cerisier	Romaine	Locale	NON
PUY-DE-DOME	Billomois/Comté	poirier	Ranviert	Locale	NON
PUY-DE-DOME	Billomois/Comté	pommier	Benau	Locale	NON
PUY-DE-DOME	Billomois/Comté	pommier	Gouge (Derodde)	Locale	NON
PUY-DE-DOME	Billomois/Comté	pommier	Reinette dorée de billom	Locale	OUI
PUY-DE-DOME	Haut-Livradois	poirier	D'enfer	Locale	NON
PUY-DE-DOME	Haut-Livradois	pommier	Des moissons type 5	Locale	NON
PUY-DE-DOME	Monts des bois noirs	pommier	D'adam	Locale	NON
PUY-DE-DOME	Monts des bois noirs	pommier	Grelintin	Locale	NON
PUY-DE-DOME	Monts des bois noirs	pommier	Reinette burou	Locale	NON
PUY-DE-DOME	Monts des bois noirs	prunier	Guigoui	Locale	OUI
PUY-DE-DOME	Monts des bois noirs	prunier	Parchigolle	Locale	NON
PUY-DE-DOME	Monts du Forez	châtaignier	Chabadiou	Locale	NON
PUY-DE-DOME	Monts du Forez	châtaignier	Noire	Locale	NON
PUY-DE-DOME	Monts du Forez	châtaignier	Rouge	Locale	NON
PUY-DE-DOME	Monts du Forez	poirier	D'orange	Locale	OUI
PUY-DE-DOME	Monts du Forez	poirier	Ruire	Locale	NON
PUY-DE-DOME	Monts du Forez	pommier	Pomme fon	Locale	NON
PUY-DE-DOME	Monts du Forez	pommier	Pomme thiermois	Locale	NON
PUY-DE-DOME	Plaine entre Dore et Allier/Varennes	pommier	Fariou	Locale	NON
PUY-DE-DOME	Plaine entre Dore et Allier/Varennes	pommier	Luisant	Locale	NON
PUY-DE-DOME	Plaine entre Dore et Allier/Varennes	pommier	Muscat	Locale	NON
PUY-DE-DOME	Plaine entre Dore et Allier/Varennes	pommier	Piochon	Locale	OUI
PUY-DE-DOME	Plaine entre Dore et Allier/Varennes	pommier	Platet	Locale	NON
PUY-DE-DOME	Puy-de-Dôme	poirier	De feu	Régionale	NON
PUY-DE-DOME	Puy-de-Dôme	poirier	Mouille bouche	Locale	NON
PUY-DE-DOME	Puy-de-Dôme	poirier	Saint roch	Locale	NON
PUY-DE-DOME	Puy-de-Dôme	pommier	Belle de boskoop	Internationale	OUI
PUY-DE-DOME	Puy-de-Dôme	pommier	De fer	Locale	OUI