

Etude paysagère pour un développement éolien sur le territoire du Parc Naturel Régional du Livradois Forez






APPROCHE GLOBALE
Réunion du 19 Octobre 2007

Partie I – synthèse de l'état des lieux paysager



Objectifs de l'étude paysagère

Définition des zones les plus accueillantes pour l'implantation d'éoliennes sur le territoire du PNRLF, au travers :

-  **du partage de la compréhension des spécificités paysagères du territoire**
-  **du partage des enjeux paysagers**
-  **du partage des conditions spécifiques à l'implantation d'éoliennes sur le territoire du PNRLF**

dans une démarche de projet de développement durable



Méthodologie de l'approche globale

- **Visites de terrain** , reportage photographique et notes associées
- **Documents supports** : Cartes touristiques et carte IGN au 100 000 ° , Atlas paysagers du Puy de Dôme et de la Haute Loire, Document Gisement éolien en Région Auvergne
- **Documents cadres** : Charte du PNRLF, Schéma éolien de la Région Auvergne, Projet du Schéma Départemental de l'Eolien Haute Loire, Guide de l'étude d'impact sur l'environnement des parcs éoliens, Circulaire ZDE du 19 juin 2006.
- **Documents de réflexion** : Energie éolienne et impacts sur l'environnement montagnard par Abies 2005, Recommandations paysagères Midi Pyrénées par Abies 2006, The landscape impact and visual design of windfarms by C. Stanton 1996 , Les Parcs éoliens dans les paysages de Moselle,





A RETENIR

**Hauteur d'une éolienne : multiplicité des perceptions possibles
(lointaine, rapprochée, dynamique...).**

**L'objet éolienne : forme simple à l'aspect sculptural,
mais répétition = standardisation**

Les différences d'altitude des éoliennes d'un parc jouent sur l'effet formel des perceptions : pas de règles « standard », mais adaptation nécessaire pour chaque site (relief porteur, paysage proche et lointain,...).

L'hétérogénéité : accueillante si éléments d'échelles diverses ou équivalentes aux éoliennes

**L'homogénéité : accueillante si territoire a une dimension globale « suffisante »
(contenir l'ensemble du parc éolien)**

Parc éolien sera mieux perçu si le territoire d'accueil présente des éléments ou des structures de dimension en rapport avec le parc éolien (courbe régulière d'un relief, ampleur d'un bassin versant, masse arborée d'une colline, structure répétitive agricole

sensibilités du paysage vis-à-vis du développement éolien

Les secteurs opportuns : ensembles paysagers aux formes du relief amples
pentes douces
structures simples et lisibles
structures comportant des éléments de grandes dimensions
à l'habitat peu dense.

Les secteurs de plus faible opportunité : compatibilité avec visibilité et sitologie mais :
formes de relief tourmenté,
pentes fortes très présentes,
lignes de crêtes irrégulières,
sous bassins versants rapprochés,
points hauts multiples,
proximité de bassins d'habitat.

Les secteurs de sensibilité majeure : proximité de patrimoine reconnu et/ou protégé
sites identitaires ou emblématiques,
aires de scénographie d'approche de ces éléments
centres urbains, villes et villages, habitat en développement,
lignes de crêtes identitaires
points culminants des plus hautes lignes de crêtes
reliefs aux formes identitaires ou pittoresques
les talwegs et leurs ripisylves
sites naturels remarquables : bois feuillus, bois mixtes naturels

Recherche de paysages favorables à l'implantation d'éoliennes

On recherchera des sites réputés ventés :

évidence technique **et** potentialité paysagère, recherche de structures topographiques associées au vent
(aller chercher le vent)

Pour le PNRLF : cols et des crêtes du Forez, plateau du Livradois

On recherchera :

des sites aux dimensions amples et formes régulières pouvant contenir le parc éolien

des paysages homogènes de type grandes prairies, grandes forêts, bocage répétitif

des territoires où un parc éolien créera un lien entre des éléments différents

des sites sans caractère emblématique reconnu ou remarquable

des territoires sans dominance ou concurrence avec un paysage remarquable reconnu



Recherche de paysages favorables à l'implantation d'éoliennes

Approche
« sensibilité des territoires »

Approche
« potentialités des territoires »

Un paysage reconnu

Un paysage à découvrir

Faire correspondre l'image du lieu et
l'image de l'objet « éolienne »



Spécificité du territoire du Parc du Livradois Forez : un pays de forêts

Des forêts feuillues ou mixtes au caractère remarquable

En contraste avec :

- des forêts (= champs d'arbres cultivés, alignés, exploités par coupes franches)
- des écrans visuels qui peuvent disparaître en fonction des exploitations,
- des ambiances de chantier forestier à l'échelle industrielle, des scieries/ entrepôts,
- un réseau de pistes forestières et un réseau ferré d'acheminement des bois,
- des stockages en place, puis en scieries.

ambiances « d'exploitation à grande échelle » (Saint Germain l'Herm, Sembadel/Allègre, Craponne, reliefs accessibles)

Le milieu forestier est en développement continu (résineux)

=> spécialisation, boisements mono spécifiques :

- fermeture des perspectives montagnardes,
- renfermement les bassins versants sur eux-mêmes,
- isolement des hameaux, emprisonnement de certains villages dans une clairière étriquée.



La spécificité du territoire du Parc du Livradois Forez, un habitat relativement dense

Dans les vallées (Dore, etc.) et sur les premiers plateaux : activités et habitat très dynamique
Villages et hameaux de montagnes : peu dynamique (développement des cultures de résineux et rétrécissement des espaces ouverts).

Les différents types d'habitats rencontrés sont :

Des bassins d'habitat en développement :

- sur le secteur périurbain de Thiers, la vallée de la Durolle, les plaines de Puy Guillaume, Courpière, Craponne
- sur le secteur des piémonts de la Dore, autour du bassin d'Ambert et sur les plateaux des gorges.

Un maillage régulier de villages et hameaux (bâti traditionnel habité) : sur l'ensemble du territoire en accompagnement des replats du relief, avec une régularité du maillage marquée dans les monts du Livradois.

Un développement de villégiatures comme dans la vallée de l'Ance et le Sud Est du Forez : sur le plateaux de Lachaux au nord de Thiers.

La spécificité du territoire du Parc du Livradois Forez, un habitat relativement dense

Fossé d'Ambert, bassin d'habitat en développement



Livradois, maillage régulier de l'habitat



Vallée de l'Ance à Saint Anthème, développement de villégiatures



Spécificité du territoire du Parc du Livradois Forez : une mise en scène remarquable du Patrimoine Architectural

Le site et la vallée de Chateldon, discrets et pittoresques

Thiers calé sur sa montagne aux formes remarquables , au sortir
du défilé étroit de La Durolle, les Bois Noirs surplombants

Le site de La Chaise Dieu

Les site des buttes volcaniques de Billom et de la Comté, les
bâties patrimoniales sur les reliefs circonscrits

La Potence du plateau d'Allègre surplombant la plaine



Chateldon



Thiers

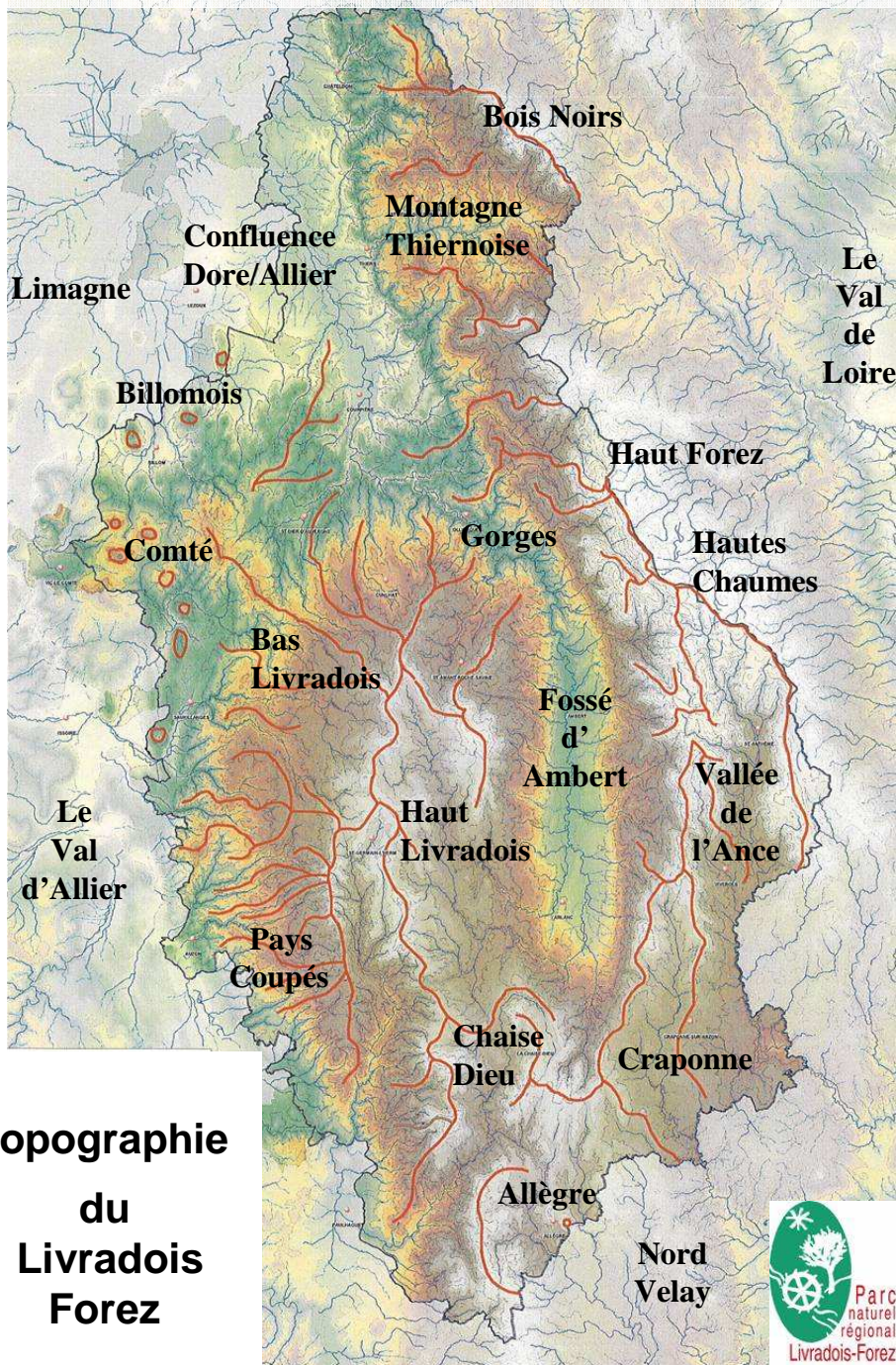


Allègre

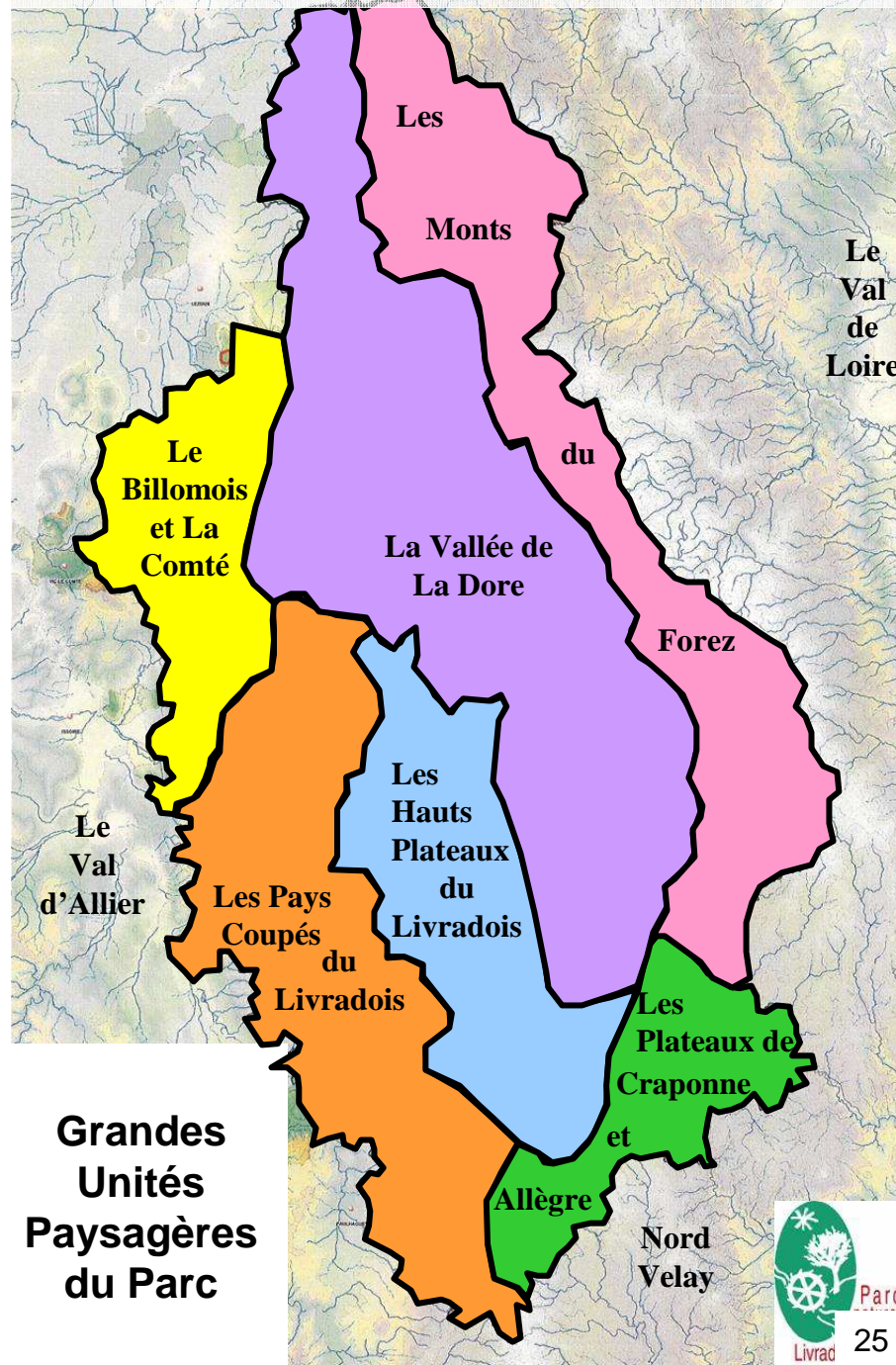


Mauzun

Le Livradois Forez : un pays de montagne et des entités paysagères associées



**Topographie
du
Livradois
Forez**



**Grandes
Unités
Paysagères
du Parc**



Synthèse des opportunités paysagères au développement éolien : vallée de La Dore

Secteur de sensibilité majeure : axe d'approche de la ville de Thiers et approche de la Vallée de Chateldon pour préserver des images identitaires et patrimoniales fortes.

Sensibilité paysagère très forte à étudier selon la densité de l'habitat pour l'espace agricole environnant à caractère périurbain.

Sensibilité majeure des gorges elles mêmes et sensibilité paysagère majeure des lignes de crêtes surplombant la vallée

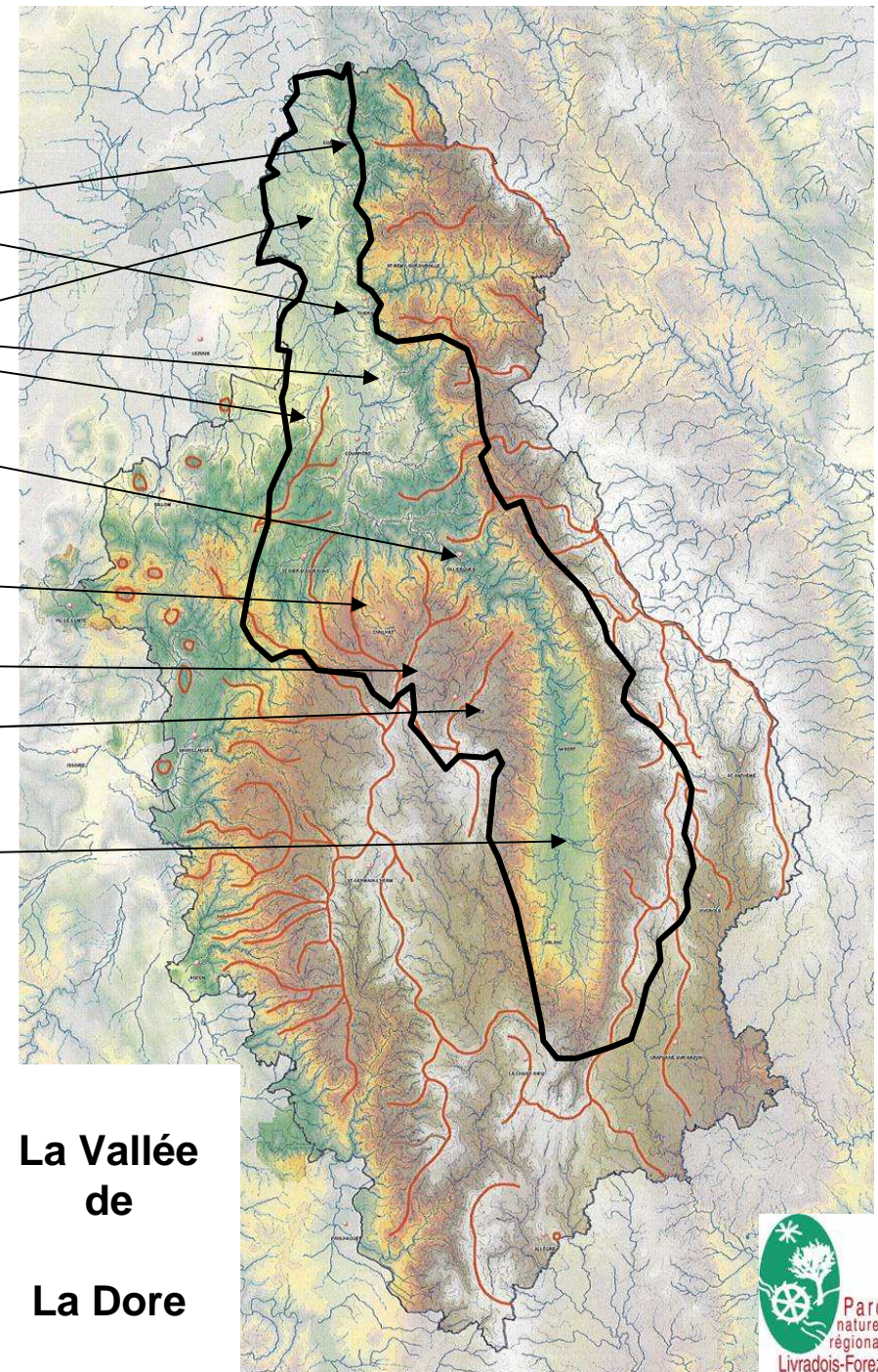
Sensibilité paysagère très forte du paysage rural des plateaux habités

Plateaux supérieurs : sensibilité majeure de la ligne de crête du bassin de Cunhlat.

Sensibilité paysagère majeure de la ligne de crête Est de Saint Amant Roche Savine

Sensibilité paysagère majeure du talweg de la rivière et de sa ripisylve, des premières lignes de crêtes de la vallée habitée et les versants associés, des bassins d'habitat denses des piémonts, mais aussi de l'ensemble de la plaine pour le caractère identitaire du site, le 'Fossé'.

Le fossé d'Ambert, lieu bas peu venté, n'est pas opportun au développement éolien



La Vallée
de
La Dore

Synthèse des opportunités paysagères au développement éolien : les Pays Coupés du Bas Livradois

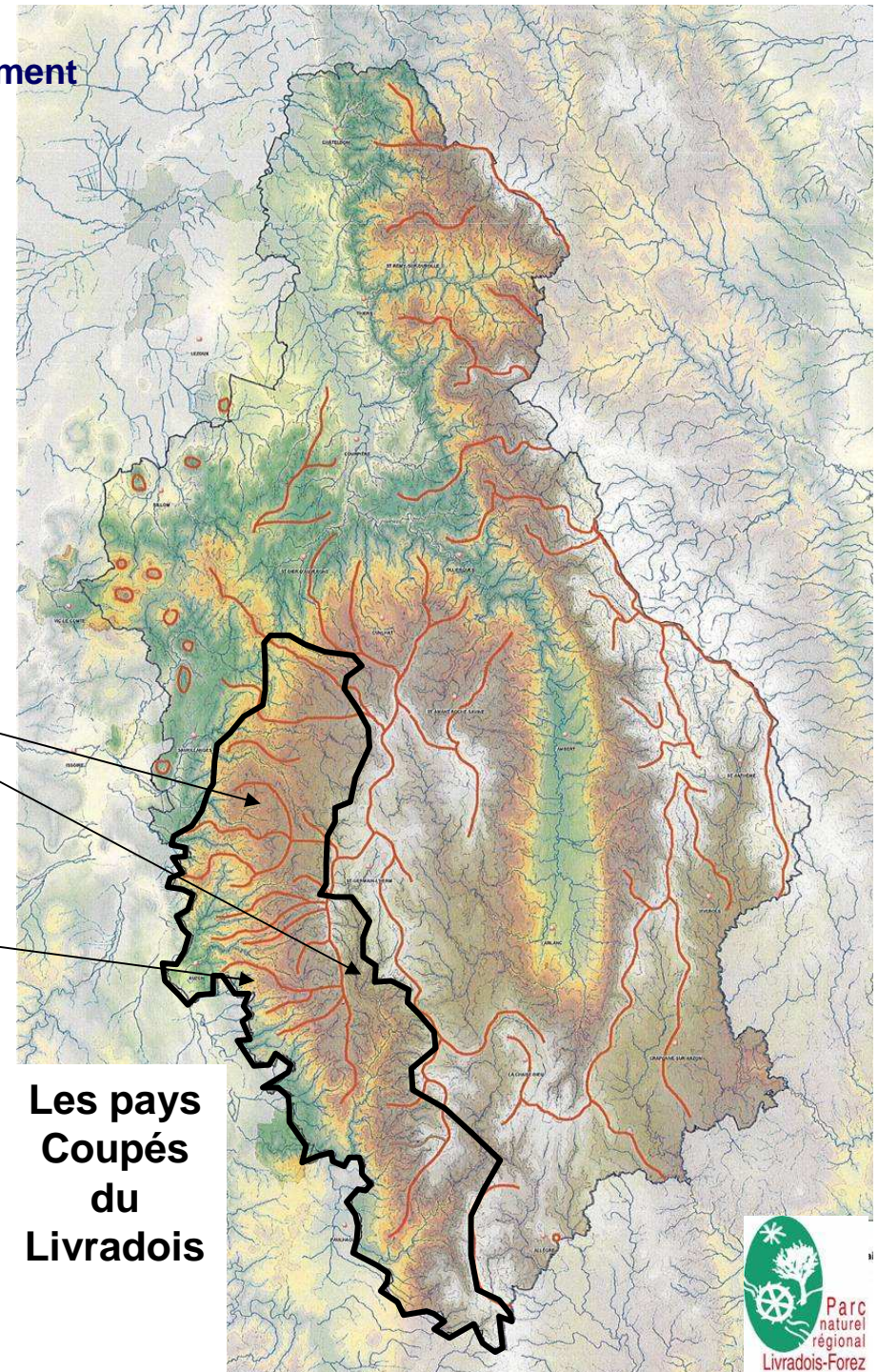
Les enjeux paysagers vis-à-vis du développement éolien :

Paysages de vallées encaissées reconnus comme espaces de nature remarquables.

Appartenance du rebord de plateau aux paysages de l'Allier.

Sensibilité très forte pour l'amont des talwegs/rebord de plateaux aux lignes étendues, qui peuvent offrir des opportunités . Les secteurs intérieurs les plus élevés aux pentes faibles font déjà partie du Haut Livradois et sont plus opportuns au développement éolien.

Sensibilité majeure pour l'ensemble des pentes fortes, pour les replats des versants en balcon sur le val d'Allier.



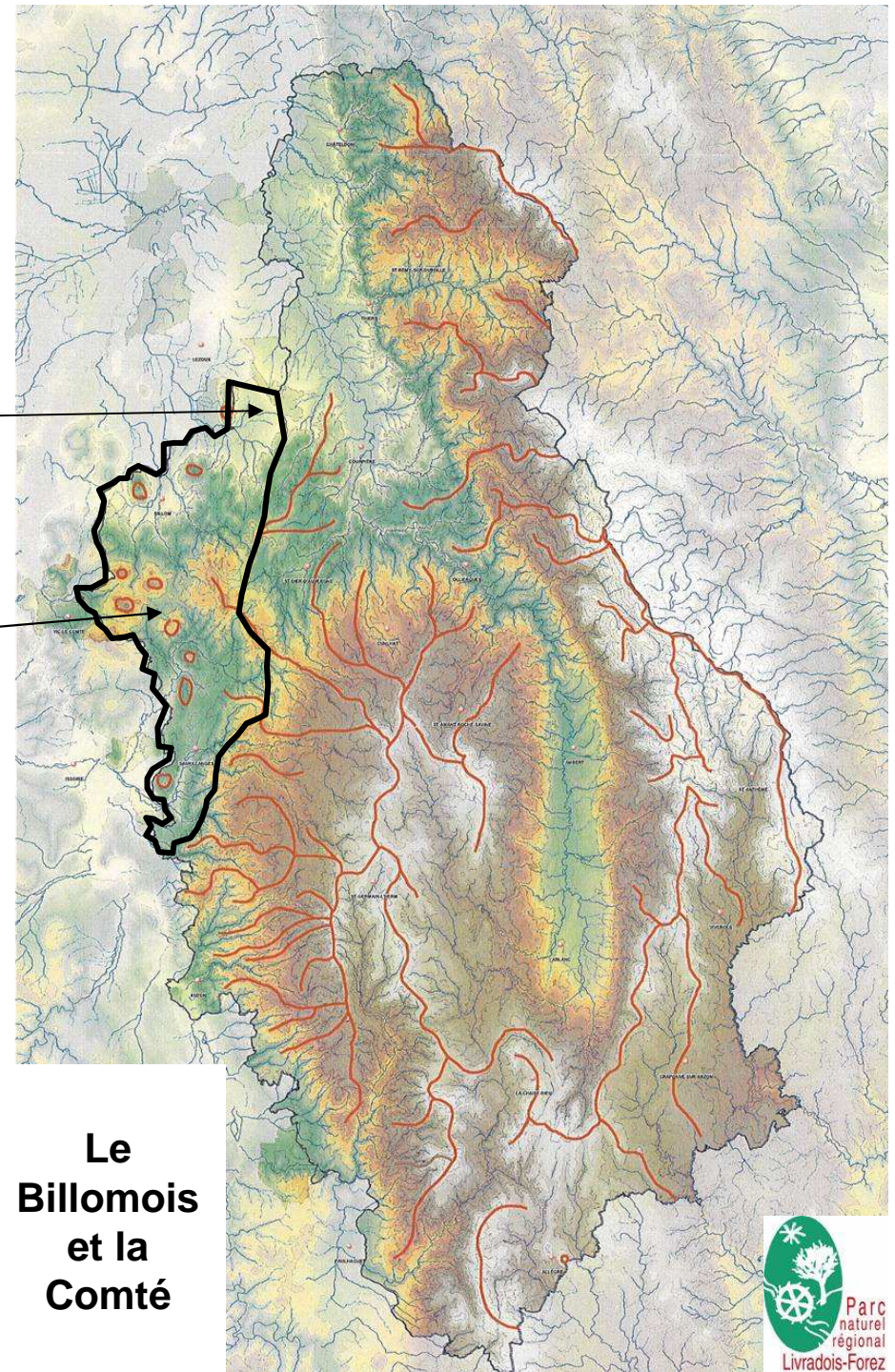
**Les pays
Coupés
du
Livradois**

Synthèse des opportunités paysagères au développement éolien : Billomois et Comté

Les enjeux paysagers vis-à-vis du développement éolien :

Secteur de sensibilité très forte : le Nord, au parcellaire plus large et aux buttes plus espacées, est noté en sensibilité très forte dans la transition avec La Dore aval..

Secteur de sensibilité majeure : sensibilité majeure d'un ensemble paysager remarquable à forte identité. Les éléments de relief brefs et rapprochés sont peu propices à l'implantation d'éoliennes. Sensibilité majeure notée pour cet ensemble.



**Le
Billomois
et la
Comté**

Synthèse des opportunités paysagères au développement éolien : Haut Livradois

Sensibilité majeure notée pour les forêts remarquables

Sensibilité paysagère très forte des replats étendus à étudier cas par cas suivant la densité d'habitats de proximité, (maillage régulier)

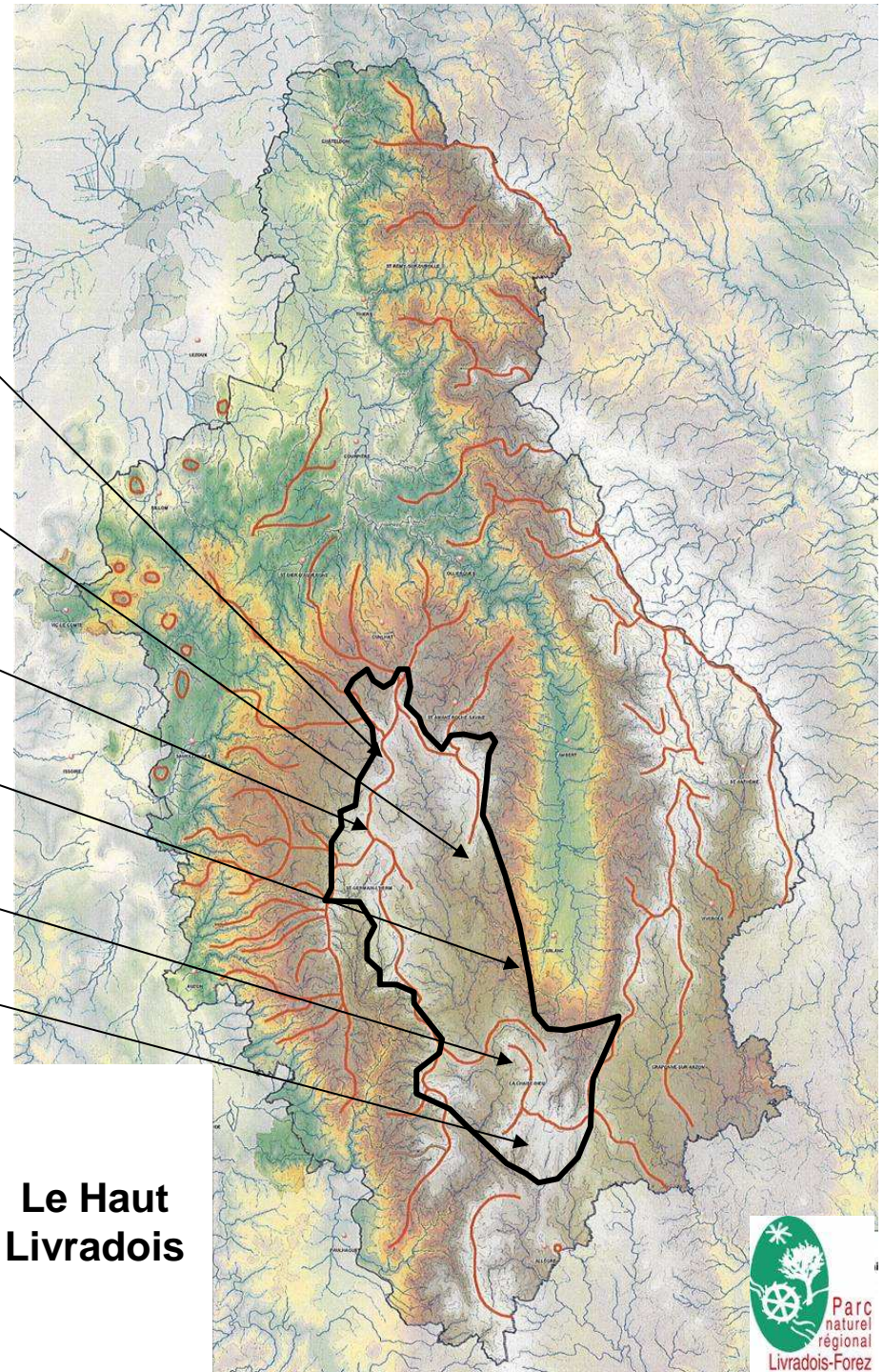
Secteurs opportuns : les sommets érodés aux lignes étendues et de faible pente, les zones boisées à ouvrir et les prairies en bordure de bois

Secteur de sensibilité majeure avec une sensibilité paysagère majeure des premières pentes habitées et lignes de crêtes perçues depuis la vallée de La Dore

Sensibilité paysagère majeure du site patrimonial de La Chaise Dieu

Sensibilité très forte du bassin versant à fortes pentes de Dore l'Eglise entre le site de la Chaise Dieu et le plateau de Craponne

Le Haut Livradois

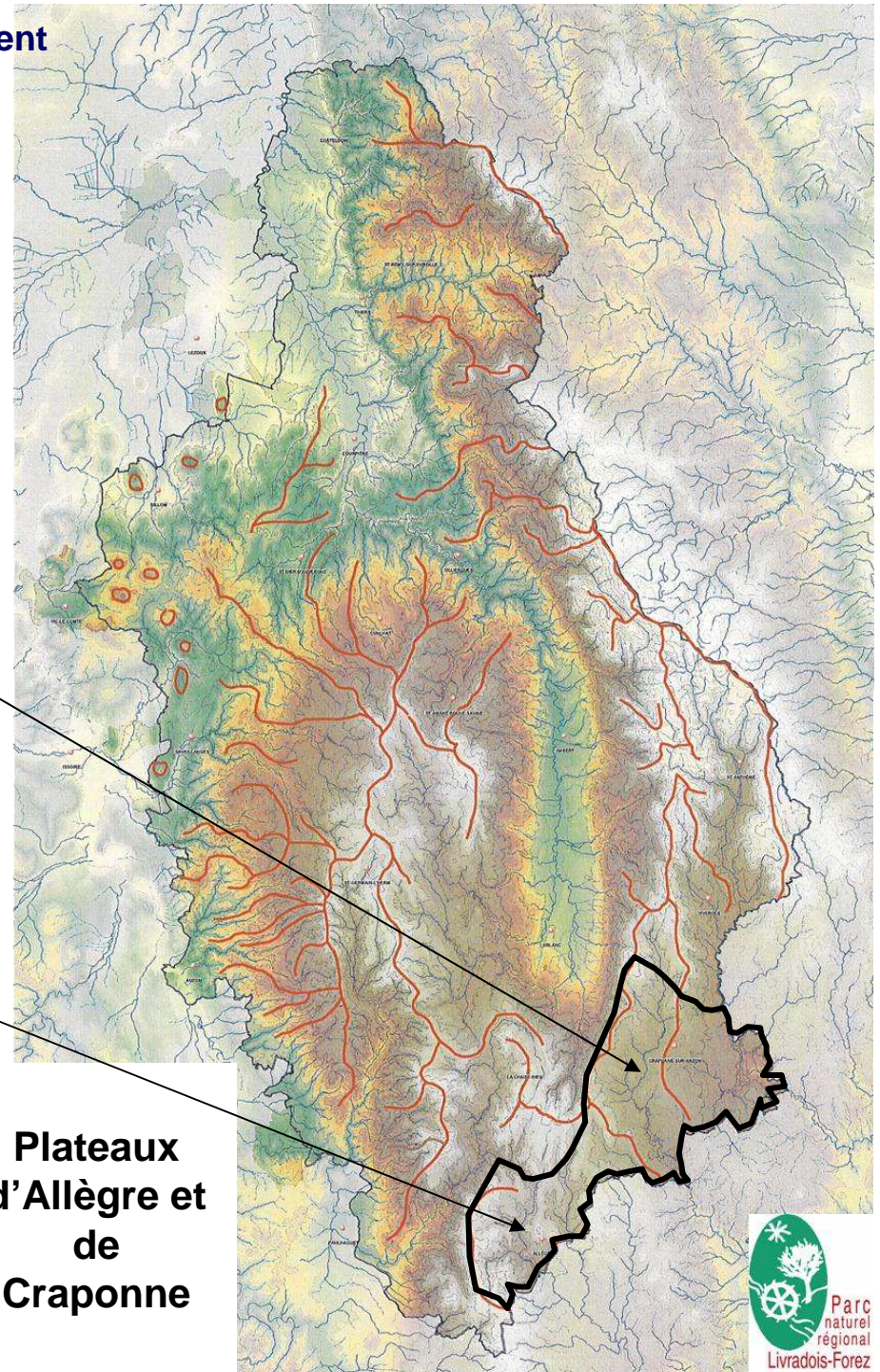


Synthèse des opportunités paysagères au développement éolien : Plateau d'Allègre et de Craponne

Secteur de sensibilité très forte avec des vues perspectives sur le Velay et un bassin d'habitat et d'activités en développement mais opportunités en accompagnement des forêts d'exploitation de résineux

Secteur de sensibilité majeure : sensibilité paysagère majeure du site patrimonial d'Allègre et du Mont Bar, avec leur aire d'approche

**Plateaux
d'Allègre et
de
Craponne**



Synthèse des opportunités paysagères au développement éolien : Les Monts du Forez

Secteur de Châteldon : site patrimonial, aire d'approche et talweg à préserver

Secteur de sensibilité majeure : les Bois Noirs culminants et lignes de crêtes majeures

Secteur de sensibilité majeure : vallée en défilé de La Durolle et les connexions visuelles transversales

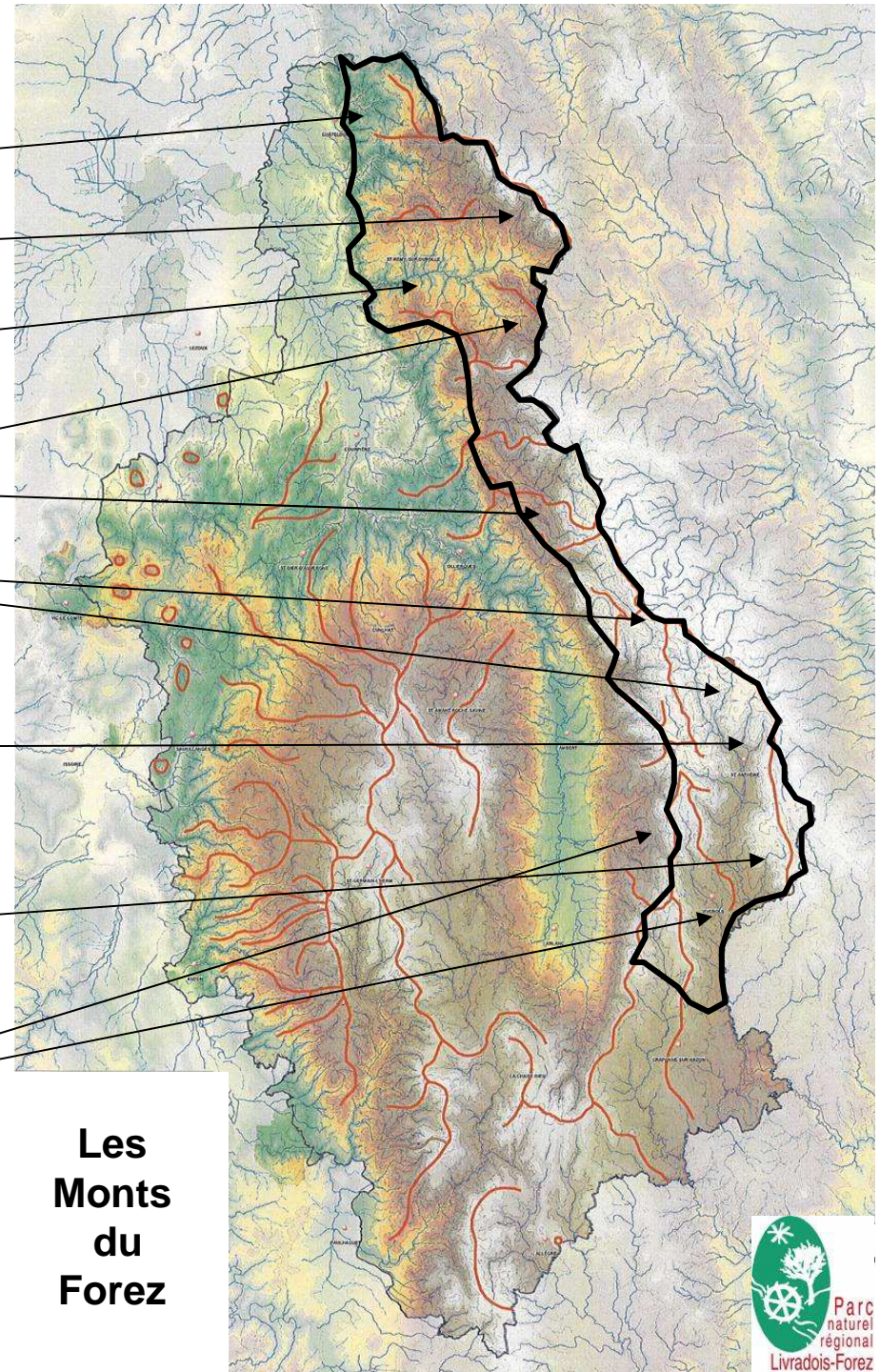
Secteurs de sensibilité très forte pouvant présenter des opportunités, au-deçà de la ligne de crête supérieure

Secteur de sensibilité majeure : le haut Forez culminant et les Hautes Chaumes, images touristiques, patrimoniales et emblématiques, secteur de sensibilité majeure. Renommée nationale du site.

Secteur de Saint Anthème de sensibilité majeure pour la sensibilité majeure des perspectives visuelles plongeantes vers le sud, découverte de tout le Forez Sud jusqu'au Monts du Velay.

Secteur de Lachaume et de la Vallée de l'Ance de sensibilité majeure dans un contexte d'un développement marqué de villégiatures

Secteurs de sensibilité très forte pouvant présenter des opportunités, au-deçà de la ligne de crête supérieure



**Les
Monts
du
Forez**